

Sábado, 11 de junho de 2026 - Edição 2046



A nova estrutura oferecerá atendimento humanizado e especializado para gestantes de baixo risco pelo SUS

O Centro de Parto Normal será planejado para garantir um ambiente acolhedor

Jaguariúna terá Centro de Parto Normal Peri-hospitalar

A nova estrutura oferecerá atendimento humanizado e especializado para gestantes de baixo risco pelo Sistema Único de Saúde (SUS). O Centro de Parto Normal será planejado para garantir um ambiente acolhedor, seguro e baseado nas boas práticas obstétricas, permitindo que toda a assistência ao pré-parto, parto e pós-parto aconteça no mesmo espaço, com privacidade, conforto e a presença do acompanhante de livre escolha da gestante durante todo o processo.

Página 3

2ª edição da ExpoPet Jaguariúna acontece neste domingo, 12

DIVULGAÇÃO



A programação começa às 8h

Jaguariúna recebe neste domingo, 12, a 2ª ExpoPet Jaguariúna, um dos maiores eventos dedicados ao mundo pet da região. A programação acontece das 9h às 17h, no Boulevard do Centro Cultural, com atrações gratuitas voltadas para pets, tutores e toda a comunidade.

Página 4

Holambra define estratégias para fortalecer o turismo

DIVULGAÇÃO



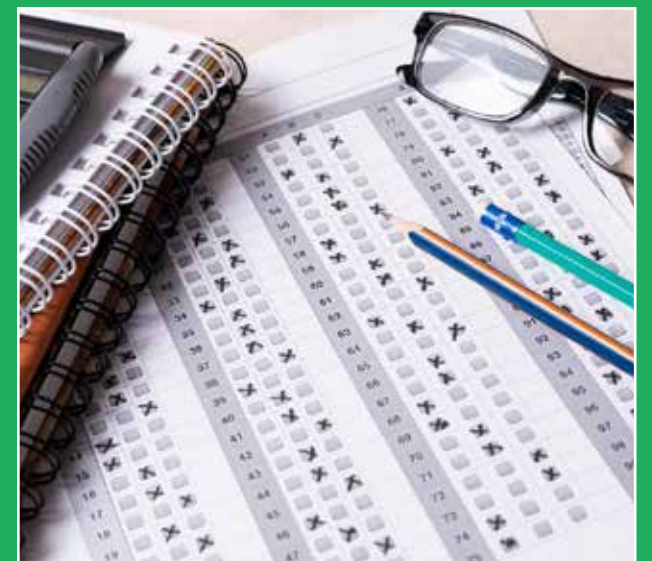
O encontro ocorreu no Rancho da Cachaça

A Prefeitura de Holambra apresentou, na última semana, o diagnóstico da Consultoria de Estruturação da Gestão em Turismo, realizada em parceria com o Sebrae. O encontro ocorreu no Rancho da Cachaça e reuniu representantes do poder público, empreendedores e integrantes da cadeia turística do município.

Página 6

Inscrições abertas para Concursos Públicos de Amparo

DIVULGAÇÃO



Estão abertas as inscrições para os Concursos Públicos da Prefeitura de Amparo destinados ao preenchimento de vagas para candidatos com ensino fundamental, médio, técnico e superior, em diversas áreas. As inscrições devem ser realizadas exclusivamente pelo site www.avancasp.org.br.

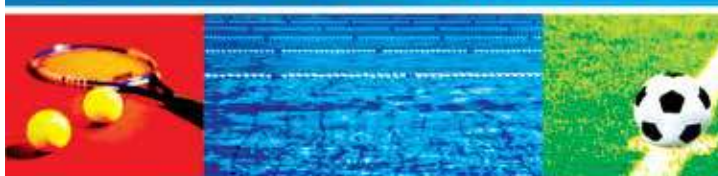
Página 6

UniFAJ
Centro Universitário
de Jaguariúna

unifaj.grupounieduk.com.br



JAGUAR TÊNIS CLUBE



Tel.: (19) 3867.1338/3867.4133
Rua General Gomes Carneiro, 419

Pós-Graduação

UniFAJ
Centro Universitário
de Jaguariúna

unifaj.grupounieduk.com.br/pos-graduacao



GAZETA REGIONAL NA REDE



recepcao@gazetaregional@gmail.com



www.gazetaregional.com.br



/gazetaregional.jaguariuna



@jornalgazetaregional



Rua Alfredo Engler, 345 - Centro - Jaguariúna

Novos caminhos para o desenvolvimento da região

A cada semana, a região dá novos passos em áreas que impactam diretamente a vida da população. Nesta edição, a Gazeta Regional reúne iniciativas que mostram como investimentos, planejamento e oportunidades seguem transformando os municípios, seja na saúde, no turismo, no bem-estar ou na geração de empregos.

Entre os destaques, Jaguariúna avança na ampliação da assistência à saúde com um projeto que promete oferecer

mais acolhimento e qualidade no atendimento às gestantes. A cidade também abre espaço para um evento que celebra a relação entre famílias e seus animais de estimação, reforçando o calendário de atrações voltadas à comunidade.

Em Holambra, o foco está no futuro do turismo. Um trabalho de planejamento reúne poder público e iniciativa privada para definir estratégias que fortaleçam um dos setores mais importantes da economia local e

ampliem o potencial do município como destino de visitantes.

Já em Amparo, novas oportunidades surgem para quem busca ingressar no serviço público. As inscrições para concursos municipais movimentam candidatos de diferentes áreas de formação e representam uma chance de crescimento profissional. Temas que refletem uma região em constante movimento e que você acompanha, em detalhes, nas próximas páginas.



Tomaz de Aquino Pires*

Trem volta à Estação de Jaguariúna em 2026

A Administração Municipal adquiriu o leito ferroviário totalmente desativado da antiga Cia Mogiana (FEPASA). Faz a retirada de todos os trilhos que circundavam a cidade, aproveitando o espaço para a abertura de amplas avenidas a partir de 1984. Da Estação de Jaguariúna para o novo caminho ferroviário até Guedes (Mogi Mirim) seguiram-se duas pistas largas até a rotatória de entrada ao Bairro Dr. João Aldo Nassif. Da Estação, seguindo o caminho ferroviário do ramal de Amparo, cortando a Rua Cândido Bueno, abriram-se duas modernas pistas em direção à saída para Pedreira. Tornou-se a grande avenida designada como Avenida Marginal. Atualmente recebeu o nome de seu executor, Prefeito Laércio José Gothardo. A partir de meados da década de 1980 reurbaniza-se assim a cidade. Acontece o restauro da Estação Ferroviária de Jaguariúna de 1945. Foi restaurada com anuência das Administrações Municipais, pelo comando do ferroviário, político vereador, vice-prefeito, diretor de patrimônio histórico, Sr. Pedro Abrucês. Ela torna-se um Centro Cultural. Belíssimo prédio tombado pelo CONDEPHAAT de São Paulo em 2015, com ladrilhos hidráulicos,

pedras portuguesas. Atualmente foi denominado Centro Cultural Ulisses Cavalcanti "ZI", Prof. De História, estimado Secretário de Cultura. Tal obra foi continuada nas administrações municipais seguintes dos Prefeitos Tarcísio Chiavegato, Laércio Gothardo e Antônio Maurício Hossri. No Centro Cultural já se encontrava a Biblioteca Municipal. Ali instalou-se o Museu Ferroviário Municipal. Criou-se uma sala com aulas de música com a Banda Municipal. Instalou-se o Botequim da Estação com o famoso prato Picanha na Pedra. O pátio da estação foi todo ajardinado. No retorno de Tarcísio com seu vice, Lúcio, em duas gestões, 2001 a 2008, aconteceu a realização de um sonho da comunidade e do Executivo e Legislativo Municipais no ano de 2006: a volta do Trem turístico Maria Fumaça até a sua antiga estação, agora transformada em Centro Cultural. Através de um convênio a Prefeitura Municipal se une à ABPF, que como Organização Social de Interesse Público (OSCIPI) repassa os recursos para a construção de uma alta ponte ferroviária de 600 metros de comprimento e a execução de leito ferroviário de 1.200m. A nova ponte muito mais alta que a anterior retoma o mes-

mo alinhamento ferroviário, passando sobre o Rio Jaguari. Sua grande estrutura apoia-se sobre a Ponte da Maria Fumaça de 1945. Passa sobre o mesmo ponto dos antigos Pontilhões implodidos em 1984, cruzando a Rua Cândido Bueno retomando, nas alturas, o mesmo caminho ferroviário, entre as duas pistas da Avenida Marginal, até chegar à antiga Estação, hoje, Centro cultural. Tal obra custou R\$1,5 milhão. Ela utilizou mais de mil metros cúbicos de concreto. O engenheiro responsável foi o Sr. Odilon Monteiro. A doação de trilhos e dormentes foi feita pela ABPF. Segundo declaração do Sr. Hélio Gazeta, diretor da ABPF, tudo foi realizado com atenta pesquisa de preço. Jaguariúna com excelente localização geográfica, contornada por três rios, situada na Região Metropolitana de Campinas, que se abria para a vocação industrial a partir dos anos 80, abria, agora, espaço para a vocação turística. Esta transformação em estância turística foi motivada pelo retorno do trem de ferro à sua antiga estação, resgatando a cultura ferroviária, as memórias, a história das famílias, a tradição da cidade, a identidade de seu povo. Aquilo que parecia ter sido varrido fora de nossas ruas, para dar

lugar ao progresso e reurbanização exigida da nova cidade, retorna de forma sustentável como resgate histórico, inserindo Jaguariúna numa classificação de Município com Interesse Turístico (MIT). Pois o café trouxe a Ferrovia que fundou a Vila Bueno. Assim como a vocação agropecuária do município, desde suas origens, trouxe o cavalo às raíais com corridas na Praça Berlim, desde 1902. Hoje dispomos das Cavalarias Antonianas e dos festivais de rodeio nacionalmente conhecidos. Pontos também fortes do MIT. Oxalá o antigo sonho de estabelecer em seu pátio ferroviário uma histórica e artística exposição das primeiras locomotivas importadas e dos vagões e luxuosos carros da Cia Mogiana restaurados pudesse enriquecer, hoje, o acervo cultural do histórico espaço. A inauguração da volta do trem turístico à Estação tomada Centro Cultural, inauguração de tão grande obra arquitetônica de extenso e alto pontilhão aconteceu a 06 de outubro de 2006, pelo Prefeito Tarcísio Cleto Chiavegato. Por isso a Câmara Municipal batizou o novo pontilhão com seu nome no final de seu 3º mandato em 2008.

Tomaz de Aquino Pires

Ricardo Menegatto

A epidemia silenciosa das bets e a responsabilidade diante da ludopatia

Durante muito tempo, perder dinheiro em jogos de azar foi tratado apenas como consequência de uma decisão individual equivocada. A imagem do jogador irresponsável, incapaz de controlar os próprios impulsos, ainda domina o imaginário popular. Com a explosão das apostas online no Brasil, essa percepção continua presente. Basta surgir a notícia de alguém que perdeu o patrimônio, comprometeu a renda da família ou acumulou dívidas em plataformas de apostas para que apareçam julgamentos rápidos: faltou força de vontade, sobrou ganância, a culpa é exclusivamente de quem apostou.

A medicina, porém, oferece uma explicação muito mais complexa. A Organização Mundial da Saúde e a Associação Americana de Psiquiatria reconhecem oficialmente o transtorno do jogo, conhecido popularmente como ludopatia, como uma doença mental. Não se trata de um desvio moral nem de falta de caráter, mas de um transtorno aditivo que compromete os mesmos circuitos cerebrais de recompensa envolvidos na dependência de álcool e outras drogas. A diferença é que, nesse caso, o estímulo não é uma substância química, mas o próprio ato de apostar.

Esse reconhecimento muda profundamente a forma como a sociedade deve enfrentar o problema. Se estamos diante de uma doença, a resposta não pode ser construída apenas com reprovação moral ou discursos sobre responsabilidade individual. É preciso compreender que existe uma parcela de pessoas que perde, progressivamente, a capacidade de interromper um comportamento que passa a ser compulsivo.

Os critérios médicos são objetivos. O diagnóstico considera sinais como a necessidade de apostar valores cada vez maiores para experimentar a mesma sensação, a ansiedade quando a pessoa tenta interromper o jogo, as repetidas tentativas fracassadas de parar e um comportamento bastante conhecido entre especialistas: a perseguição das perdas. O apostador acredita que conseguirá recuperar rapidamente o dinheiro perdido e, justamente por isso, continua apostando. Em vez de reverter o prejuízo, normalmente amplia o endividamento. Mentiras à família, empréstimos para continuar jogando, abandono do trabalho, dos estudos ou do convívio social também fazem parte desse quadro.

É importante destacar que as apostas online não criaram a ludopatia. O transtorno existe há décadas e sempre esteve associado a cassinos, bingos e outras modalidades de jogo. O ambiente digital, contudo, elevou significativamente o potencial de risco. Hoje, qualquer pessoa carrega um cassino permanente no bolso. As plataformas funcionam vinte e quatro horas por dia, aceitam depósitos instantâneos por Pix, oferecem bônus e promoções exatamente quando o usuário perde dinheiro, enviam notificações constantes e disponibilizam jogos extremamente rápidos, nos quais dezenas de apostas podem ser realizadas em poucos minutos.

Toda essa arquitetura tecnológica foi desenvolvida para reduzir o tempo entre uma aposta e outra. A pausa para refletir, fundamental para qualquer decisão racional envolvendo dinheiro, praticamente desaparece. Para quem já apresenta predisposição ao transtorno, esse ambiente funciona como um poderoso acelerador da compulsão.

Os impactos extrapolam, em muito, a esfera patrimonial. A ludopatia frequentemente provoca desestruturação financeira das famílias, rompimento de relacionamentos, afastamento do mercado de trabalho, ansiedade, depressão e, em situações extremas, ideação suicida. Trata-se, portanto, de um problema de saúde pública que gera consequências sociais, econômicas e jurídicas.

Foi justamente essa mudança de percepção que levou diversos países a abandonar o antigo modelo baseado exclusivamente na liberdade individual para adotar políticas de jogo responsável. O Brasil seguiu esse caminho ao regulamentar o setor por meio da Lei nº 14.790/2023. Ao contrário do que muitos imaginam, essa legislação não trata apenas de arrecadação tributária. Ela também estabelece deveres específicos para as empresas que exploram apostas de quota fixa.

As operadoras passaram a ter obrigação de disponibilizar mecanismos de autoexclusão, permitir que os usuários estabeleçam limites financeiros e temporais para utilização da plataforma e desenvolver políticas de prevenção ao transtorno do jogo. Mais do que isso, espera-se que utilizem a enorme quantidade de dados que coletam para identificar padrões compatíveis com comportamento compulsivo.

Essa discussão leva inevitavelmente ao campo jurídico. A relação entre apostador e plataforma é uma típica relação de consumo. Assim como ocorre em qualquer outro serviço, quem oferece uma atividade potencialmente danosa assume deveres de segurança, informação e prevenção. Não basta disponibilizar ferramentas formais se, paralelamente, a própria empresa incentiva a continuidade das apostas por meio de bônus personalizados, cashback e campanhas direcionadas justamente aos usuários que apresentam comportamento de maior risco.

É exatamente essa a discussão que começa a chegar aos tribunais brasileiros. As primeiras decisões judiciais revelam uma tendência relevante: quando existem provas robustas de que a plataforma tinha condições objetivas de perceber um padrão de comportamento compulsivo e, ainda assim, continuou estimulando a atividade, cresce a possibilidade de responsabilização civil.

Não significa, evidentemente, que toda perda financeira será automaticamente ressarcida. O Direito não elimina a autonomia do indivíduo nem transforma as empresas em seguradoras universais das escolhas de seus consumidores. Cada caso exige análise cuidadosa das circunstâncias concretas, do diagnóstico médico, do histórico de apostas e das medidas efetivamente adotadas pela operadora.

Por isso, as ações judiciais têm demonstrado que a prova é elemento decisivo. Laudos psiquiátricos, registros de tratamento, histórico de depósitos, comprovantes de Pix, mensagens promocionais enviadas pela plataforma, pedidos de autoexclusão e documentos que demonstrem o agravamento da situação financeira podem fazer diferença significativa na avaliação da responsabilidade de cada parte.

Essa evolução jurídica reflete uma mudança mais ampla de paradigma. Durante muitos anos, a responsabilidade recaía exclusivamente sobre o jogador. Hoje se reconhece que empresas que utilizam algoritmos sofisticados para conhecer detalhadamente o comportamento de seus consumidores também possuem deveres proporcionais ao risco inerente à atividade econômica que exploram.

O debate não é sobre proibir apostas. Milhões de brasileiros apostam eventualmente sem desenvolver qualquer transtorno. A regulamentação parte justa-

mente desse pressuposto: o jogo pode existir como atividade lícita para quem exerce sua liberdade de forma consciente. O desafio surge quando essa liberdade é progressivamente comprometida por uma doença reconhecida pela medicina.

Nesse ponto, o equilíbrio é indispensável. Não faz sentido tratar todo apostador como incapaz, da mesma forma que seria injusto considerar toda plataforma automaticamente responsável por qualquer prejuízo financeiro. A resposta jurídica deve ser construída a partir da análise concreta da capacidade de cada agente prevenir o dano.

Também não cabe às famílias responderem com julgamentos morais. Reconhecer a ludopatia como doença não significa eliminar a responsabilidade pessoal, mas compreender que a recuperação exige tratamento especializado, apoio familiar e ambiente social menos estigmatizante. Da mesma forma, empresas que obtêm lucros bilionários explorando uma atividade reconhecida capaz de produzir dependência não podem ignorar os sinais evidentes de que determinado consumidor deixou de jogar por entretenimento e passou a agir sob compulsão.

O Supremo Tribunal Federal ainda examina diversos aspectos da regulamentação das apostas no Brasil, inclusive questões relacionadas à publicidade e à proteção de grupos vulneráveis. Independentemente do resultado dessas discussões, um consenso já começa a se formar. O enfrentamento da ludopatia não pode ficar restrito ao campo da saúde nem ao campo do Direito. Trata-se de um fenômeno que exige atuação conjunta do Estado, das famílias, das empresas e do sistema de Justiça.

O Brasil ainda está aprendendo a conviver com um mercado que cresce em velocidade extraordinária. Quanto mais cedo abandonarmos a falsa ideia de que toda compulsão por apostas decorre apenas de fraqueza moral, maiores serão as chances de construir uma regulação capaz de preservar a liberdade de quem joga por lazer e, ao mesmo tempo, proteger aqueles para quem apostar deixou de ser uma escolha e passou a ser uma doença.

*Ricardo Menegatto, advogado especializado em direito do consumidor e sócio do escritório Menegatto Advogados

- Amparo
- Artur Nogueira
- Campinas
- Cosmópolis
- Engenheiro Coelho
- Holambra
- Hortolândia
- Jaguariúna
- Monte Alegre do Sul
- Morungaba
- Paulínia
- Pedreira
- Sto. Antonio de Posse
- Serra Negra



Jaguariúna terá Centro de Parto Normal Peri-hospitalar

A nova estrutura oferecerá atendimento humanizado e especializado para gestantes de baixo risco pelo SUS

THIAGO CARVALHO

A Prefeitura de Jaguariúna, por meio da Secretaria Municipal de Saúde, está construindo o Centro de Parto Normal Peri-hospitalar (CPNP). A unidade, cuja construção já teve início, terá aproximadamente 716 metros quadrados de área construída e será integrada ao Hospital Municipal Walter Ferrari, ampliando e qualificando a assistência obstétrica no município.

A nova estrutura oferecerá atendimento humanizado e especializado para gestantes de baixo risco pelo Sistema Único de Saúde (SUS). O Centro de Parto Normal será planejado para garantir um ambiente acolhedor, seguro e baseado nas boas práticas obstétricas, permitindo que toda a assistência ao pré-parto, parto e pós-parto aconteça no mesmo espaço, com privacidade, conforto e a presença do acompanhante

de livre escolha da gestante durante todo o processo.

A unidade também fará parte da Rede Alyne, estratégia do Ministério da Saúde voltada à qualificação da assistência materna e neonatal em todo o país. A iniciativa fortalece a atenção ao parto e ao nascimento, ampliando o acesso a um cuidado mais humanizado, seguro e centrado na mulher e no bebê.

O projeto contará com suítes PPP (pré-parto, parto e pós-parto), salas de admissão e exames, posto de enfermagem, farmácia satélite, áreas destinadas à utilização de métodos não farmacológicos para alívio da dor durante o trabalho de parto, além de espaços de apoio para pacientes, acompanhantes e equipes de saúde.

O novo equipamento contribuirá para ampliar a capacidade de atendimento, reduzir intervenções desne-



O Centro de Parto Normal será planejado para garantir um ambiente acolhedor

cessárias, incentivar o parto normal, quando indicado, e proporcionar uma experiência mais segura, acolhedora e respeitosa para mães e bebês.

“Além de beneficiar diretamente as gestantes, a nova estrutura proporcionará melhores condições de trabalho para os profissionais

de saúde e fortalecerá a assistência materno-infantil no município, alinhando Jaguariúna às diretrizes nacionais de humanização do parto e

nascimento e ampliando a qualidade dos serviços oferecidos à população”, informa a Secretaria de Saúde de Jaguariúna.

O BAR NA
**ESQUINA MAIS
CHĂRMOSA**
de Campinas

**Brasilidade, bons drinks
e cozinha criativa.**

**Almoço, happy hour,
jantar e encontros
que merecem um
endereço especial!**

bananacafebar.com.br

@bananacafecampinas

Reservas pelo WhatsApp:
(19) 99824-1309

Rua General Osório, 2090
Cambuí · Campinas/SP





2ª edição da ExpoPet Jaguariúna acontece neste domingo no Boulevard

Jaguariúna recebe neste domingo, 12, a 2ª ExpoPet Jaguariúna, um dos maiores eventos dedicados ao mundo pet da região. A programação acontece das 9h às 17h, no Boulevard do Centro Cultural, com atrações gratuitas voltadas para pets, tutores e toda a comunidade. O evento conta com o apoio da Prefeitura de Jaguariúna, por meio da Secretaria Municipal de Desenvolvimento Econômico, Turismo e Agronegócios.

Ao longo do dia, o público poderá participar de diversas atividades especiais. A programação começa às 8h, com uma sessão de Yoga Pet, na parte interna do Boulevard. Às 9h15, será realizada a primeira turma do Workshop de Ecobag, no estande da Família

Trapo. Às 10h, haverá uma demonstração de adestramento na área externa do Boulevard.

No período da tarde, às 13h, acontece a segunda turma do Workshop de Ecobag. Um dos momentos mais aguardados será o Show da Patrulha Canina, às 14h, no palco central do Boulevard, garantindo diversão para as crianças. Encerrando a programação, às 15h30, será realizado o tradicional Concurso de Fantasia Pet, na parte externa do espaço.

Durante todo o evento, os visitantes também poderão participar de atividades interativas, como caça ao tesouro, piscina de bolinhas e caça aos selos, tornando a experiência ainda mais divertida para toda a família.

Segundo os organizadores, a ExpoPet Jaguariúna reúne expositores, atrações educativas, culturais e de entretenimento, fortalecendo a valorização do universo pet, incentivando a convivência responsável entre tutores e animais e promovendo a integração da comunidade.

Serviço:

ExpoPet Jaguariúna 2026

Data: 12/07

Local: Boulevard do Centro Cultural

Programação: experiências para pets e famílias, expositores, praça de alimentação, oficinas, sorteios, concurso de fantasia, Patrulha Canina e ativações de marcas
Contato: expopetjaguariuna@gmail.com



DIVULGAÇÃO

A programação começa às 8h

Jaguariúna celebra o 9 de Julho com homenagens à Revolução Constitucionalista de 1932

Jaguariúna celebrou nesta quinta-feira, 09, a Revolução Constitucionalista de 1932 com uma programação especial que reuniu moradores, famílias e visitantes em um momento de valorização da história e do civismo.

O município, que teve participação importante no movimento constitucionalista, lembrou seu papel estratégico durante os conflitos ocorridos em 1932.

Na época, Jaguariúna foi palco de batalhas e integrou a defesa dos ideais que reivindicavam uma nova Constituição para o país, mantendo até hoje esse legado histórico.

Durante as comemorações, o público pôde conferir uma exposição de viaturas históricas, equipamentos e materiais utilizados na Revolução Constitucionalista, além de apresentações mu-

sicais e outras atrações preparadas especialmente para marcar a data.

A celebração reforçou a importância de preservar a memória dos homens e mulheres que participaram desse capítulo da história paulista, além de incentivar as novas gerações a conhecerem o passado que contribuiu para a construção da identidade de Jaguariúna e do Estado de São Paulo.



DIVULGAÇÃO

O público pôde conferir uma exposição de viaturas históricas, equipamentos e materiais utilizados na Revolução Constitucionalista

Deocleciu'S

(19) 3937-5162

Churrascaria - Lanchonete - Padaria





CNA Jaguariúna e Rumo Intercâmbio fecham parceria exclusiva para imersão cultural em Londres

A busca por qualificação internacional acaba de ganhar um capítulo inédito na Região Metropolitana de Campinas (RMC). O CNA Jaguariúna oficializou uma cooperação estratégica com a agência Rumo Intercâmbio — especialista com mais de 15 anos de mercado em solo britânico. O projeto vai levar estudantes para viver o dia a dia de Londres, na Inglaterra, em uma viagem que combina aulas intensivas de inglês com um roteiro completo de turismo e visitas culturais guiadas.

Diante de um mercado globalizado, uma pergunta é recorrente entre famílias e estudantes: afinal, vale a pena fazer intercâmbio?

Para educadores, a resposta vai muito além do aprendi-

zado da língua ou do retorno financeiro. O verdadeiro valor está na transformação pessoal. Ao sair da zona de conforto para vivenciar uma das capitais mais cosmopolitas do mundo, o jovem desenvolve independência, maturidade e inteligência emocional — competências que aceleram o futuro profissional e mudam visões de mundo.

Segurança e imersão 24 horas por dia

O grande diferencial do programa está no formato de acompanhamento. Os roteiros e o suporte operacional foram desenhados exclusivamente para a comunidade do CNA. Os estudantes viajam amparados por uma rede de segurança integral: os moni-

tores da viagem são os próprios professores e coordenadores pedagógicos da escola.

Essa presença cumpre um papel duplo. Além de garantir a tranquilidade dos pais no Brasil, os educadores atuam como facilitadores culturais. Eles incentivam os estudantes a praticarem o inglês em tempo integral, conectando o conteúdo aprendido nas salas de aula do Brasil com as situações reais do cotidiano britânico.

Por questões de alinhamento pedagógico e segurança logística, o programa é restrito a alunos regulares do CNA. A exigência garante o nivelamento necessário para que o grupo aproveite ao máximo a experiência no exterior.



Os roteiros e o suporte operacional foram desenhados exclusivamente para a comunidade do CNA

SÔ RAIZ

Venha viver a experiência Raiz!

soraizoficial

(19) 2141-0465

Rua José Alves Guedes, 1332 - Jardim São João - Jaguariúna/SP

Cada gota (+) conta

9ª Edição

O impacto da nossa campanha:

- 7 cadastros de medula**



Holambra apresenta diagnóstico e define estratégias para fortalecer a gestão do turismo

Entre os principais apontamentos está a elaboração de um Plano de Destino Turístico Inteligente

DIVULGAÇÃO

A Prefeitura de Holambra apresentou, na última semana, o diagnóstico da Consultoria de Estruturação da Gestão em Turismo, realizada em parceria com o Sebrae. O encontro ocorreu no Rancho da Cachaça e reuniu representantes do poder público, empreendedores e integrantes da cadeia turística do município.

O trabalho teve como objetivo avaliar a atual estrutura de gestão do turismo em Holambra, por meio de levantamento de informações, reuniões com a governança local, pesquisa documental e análises técnicas. O diagnóstico identificou potencialidades, desafios e oportunidades para o fortalecimento da atividade turística.

Entre os principais apontamentos estão o aperfeiçoamento da governança, a modernização da legislação, a implantação de um sistema de informações turísticas e a elaboração de um Plano de Destino Turístico Inteligente.

O estudo também destaca a importância de ampliar ações voltadas à inovação, sustentabilidade, acessibilidade, uso de dados e integração entre poder público, iniciativa privada e comunidade. A consultoria foi conduzida pelo professor Fábio Pozati, especialista em planejamento e desenvolvimento turístico, com ampla experiência na elaboração de planos estratégicos para destinos e empresas do setor.

A diretora municipal de Turismo e Cultura, Alessandra Caratti, destacou que o diagnóstico representa uma importante ferramenta para orientar as próximas ações do município. “Holambra já possui uma vocação turística consolidada e esse diagnóstico nos permite planejar o futuro com ainda mais segurança. A consultoria aponta caminhos para aprimorar nossa gestão, fortalecer a parceria com o setor produtivo e desenvolver políticas



O encontro ocorreu no Rancho da Cachaça

públicas que contribuam para um turismo cada vez

mais organizado, sustentável e preparado para os desafios

dos próximos anos. O trabalho segue, agora com con-

sultorias específicas sobre os itens apontados”, afirmou.

📍 Pedreira

Fundo Social de Pedreira realiza mais uma edição da Campanha do Agasalho 2026

O Fundo Social de Solidariedade, em parceria com a Secretaria Municipal de Assistência e Desenvolvimento Social da Prefeitura de Pedreira, promove mais uma edição da Campanha do Agasalho 2026, com o objetivo de arrecadar roupas e itens de inverno para atender famílias e pessoas em situação de vulnerabilidade social durante o período de baixas temperaturas.

A campanha segue até o dia 31 de julho e conta com diversos pontos de coleta espalhados pelo município,

facilitando a participação da população e incentivando a solidariedade.

A presidente do Fundo Social de Solidariedade e primeira-dama, Vanessa Marinelli Polidoro, destaca que podem ser doados agasalhos, blusas de frio, cobertores, calçados em bom estado de conservação e meias novas. “É fundamental que todas as doações estejam limpas, organizadas e em condições de uso, garantindo conforto, respeito e dignidade às pessoas que serão beneficiadas”, ressalta.

A Campanha do Agasalho reforça a importância da união da comunidade para ajudar quem mais precisa, especialmente durante o inverno, quando as baixas temperaturas aumentam a necessidade de proteção e acolhimento.

O Fundo Social de Solidariedade convida toda a população a participar da campanha. Um gesto simples de solidariedade pode fazer toda a diferença para quem enfrenta o inverno com poucas condições de se proteger do frio.

📍 Amparo

Inscrições abertas para Concursos Públicos da Prefeitura

Estão abertas as inscrições para os Concursos Públicos da Prefeitura de Amparo destinados ao preenchimento de vagas para candidatos com ensino fundamental, médio, técnico e superior, em diversas áreas.

As inscrições devem ser realizadas exclusivamente pelo site www.avancasp.org.br.

O Concurso Público tem validade de dois anos, contados a partir da homo-

logação, podendo ser prorrogado por igual período, conforme a legislação vigente.

As contratações serão realizadas de acordo com as normas constitucionais e a Consolidação das Leis do Trabalho (CLT), com benefícios como vale-alimentação, vale-transporte e plano de saúde, conforme a legislação vigente.

O Concurso Público nº 01/2026 oferece oportunidades para candidatos com

ensino fundamental, médio, técnico e superior em diferentes áreas da Administração Municipal.

Já o Concurso Público nº 02/2026 é destinado ao preenchimento de vagas para a Guarda Civil Municipal.

Os editais completos, o cronograma e outras informações estão disponíveis no portal da Prefeitura de Amparo: <https://www.amparosp.gov.br/concursos-publicos/>.

📍 Futebol

Brasil é eliminado pela Noruega e dá adeus à Copa do Mundo de 2026

DIVULGAÇÃO

A Seleção Brasileira está fora da Copa do Mundo de 2026. Em partida disputada no MetLife Stadium, em Nova Jersey, nos Estados Unidos, o Brasil foi derrotado pela Noruega por 2 a 1, no domingo, 05, e se despediu da competição ainda nas oitavas de final.

O grande destaque da partida foi o atacante Erling Haaland, autor dos dois gols da equipe norueguesa na etapa final. O Brasil conseguiu diminuir apenas nos acréscimos,

com Neymar convertendo uma cobrança de pênalti, mas já não havia tempo suficiente para buscar o empate.

Com a eliminação, o Brasil registra sua pior campanha em Copas do Mundo desde 1990, quando também caiu nas oitavas de final. Além disso, a Seleção ampliará o maior jejum de sua história sem conquistar o título mundial. Caso não vença a próxima edição do torneio, em 2030, chegará a 28 anos sem levantar a taça desde o pentacampeonato conquistado em 2002.

O retrospecto diante da Noruega também continua desfavorável para os brasileiros. Em cinco confrontos entre as seleções, o Brasil ainda não conseguiu vencer, acumulando três derrotas e dois empates.

Agora, a equipe brasileira inicia um novo ciclo de preparação visando a Copa do Mundo de 2030, com o desafio de reconstruir o elenco e retomar o protagonismo no cenário internacional.



A Noruega apresentou maior controle da posse de bola durante boa parte do jogo e conseguiu transformar esse domínio em vantagem



Direito e Arte

Dr. Caius Godoy, Advogado Especialista em Holdings Familiares. Presidente da Comissão de Cultura, Mídia e Entretenimento da OAB Jaguariuna. – e-mail: caius.godoy@adv.oabsp.org.br

HISTÓRIA DA MÚSICA DA ANTIGUIDADE AOS DIAS DE HOJE

DIVULGAÇÃO

A história da música acompanha a própria trajetória da humanidade. Muito antes da escrita, o ser humano já utilizava sons, ritmos e instrumentos rudimentares para celebrar acontecimentos, comunicar-se, realizar rituais religiosos e expressar sentimentos. Ao longo dos séculos, a música deixou de ser apenas uma manifestação espontânea para se tornar uma das mais importantes formas de arte e expressão cultural.

Na Antiguidade, civilizações como Egito, Mesopotâmia, Grécia e Roma atribuíram à música um papel fundamental na religião, na educação e na vida pública. Entre os gregos, filósofos como Pitágoras estudaram matematicamente as relações entre os sons, enquanto Platão e Aristóteles defendiam que a música possuía influência direta sobre o caráter e a formação moral das pessoas.

Durante a Idade Média, a música esteve fortemente ligada à Igreja. O canto gregoriano tornou-se a principal manifestação musical do período, caracterizado por me-

lódias monofônicas executadas sem acompanhamento instrumental. Com o passar dos séculos, surgiu a polifonia, permitindo que diferentes vozes fossem combinadas simultaneamente, representando um enorme avanço na linguagem musical ocidental.

O Renascimento trouxe profundas transformações artísticas. A música passou a valorizar o equilíbrio, a beleza melódica e a expressividade. Os compositores aperfeiçoaram a escrita polifônica, enquanto os instrumentos musicais ganharam maior importância, preparando o caminho para o surgimento das grandes formações instrumentais.

No período Barroco (aproximadamente entre 1600 e 1750), a música alcançou extraordinário desenvolvimento técnico. Foi nessa época que nasceram a ópera, o concerto e muitas formas musicais ainda presentes atualmente. A expressividade, o contraste e o virtuosismo tornaram-se características marcantes desse período, que produziu algumas das obras mais influentes da história da música.



O Classicismo buscou clareza, equilíbrio e proporção. A sonata, a sinfonia e o quarteto de cordas atingiram elevado grau de refinamento, estabelecendo modelos que influenciariam gerações de compositores. Já o Romantismo colocou a emoção no centro da criação artística. A música passou a retratar sentimentos profundos, nacionalismos e narrativas dramáticas, am-

pliando significativamente as possibilidades expressivas da linguagem musical.

O século XX inaugurou uma verdadeira revolução sonora. Novas linguagens desafiaram as convenções tradicionais, surgindo movimentos como o impressionismo, o expressionismo, o serialismo e diversas correntes experimentais. Paralelamente, o desenvolvimento das tecno-

logias de gravação e transmissão permitiu que a música alcançasse públicos cada vez maiores.

Foi também nesse período que a música popular adquiriu enorme relevância mundial. O jazz, o blues, o rock, a bossa nova, o samba, a MPB, o reggae, o hip-hop, a música eletrônica e inúmeros outros estilos passaram a representar identidades culturais e trans-

formações sociais em diferentes países.

Atualmente, vivemos uma era marcada pela democratização da produção musical. Softwares de gravação, plataformas digitais e redes sociais permitem que artistas independentes produzam e distribuam suas obras para o mundo inteiro. Ao mesmo tempo, algoritmos e serviços de streaming modificaram profundamente a forma como consumimos música.

Apesar das constantes transformações tecnológicas, a essência da música permanece inalterada: comunicar emoções, preservar culturas, aproximar pessoas e registrar a história da humanidade. Cada período acrescentou novos elementos à linguagem musical, formando um patrimônio artístico que continua evoluindo sem perder suas raízes.

Conhecer a história da música é compreender também a história da própria civilização, pois cada melodia, instrumento e estilo revela muito sobre os valores, as crenças e os sonhos das sociedades que os produziram.

REFI\$ 2026

Regularize seus débitos com até 100% de desconto em multas e juros

A oportunidade que você esperava para ficar em dia com Jaguariuna!



A Prefeitura de Jaguariuna abriu o Refis 2026, programa especial para pessoas físicas e jurídicas regularizarem seus débitos municipais com condições facilitadas.

Pague à vista e garanta até **100% de desconto em multas e juros!**

Ou **parcela com descontos de até 80%**.

A adesão pode ser feita de

1º de julho a 31 de agosto.

Parcelamento com desconto progressivo

- 80% em até 12 parcelas
- 70% em até 24 parcelas
- 60% em até 36 parcelas
- 50% em até 84 parcelas

Adesão presencial no Departamento Municipal de Tributos ou pelo site da Prefeitura: www.jaguariuna.sp.gov.br ou pelo e-mail tributos@jaguariuna.sp.gov.br



Secretaria Municipal Finanças

[f](https://www.facebook.com/prefeituradejaguariuna) [i](https://www.instagram.com/prefeituradejaguariuna) /prefeituradejaguariuna

★ ★ ★ ★ ★
NOTA
MÁXIMA
NO **MEC**

A **UniFAJ** oferece
cursos pensados para
a prática profissional

Conheça os cursos
de **Pós-graduação**

**Especializações
alinhadas ao
mercado**



INSCREVA-SE

 **UniFAJ**
Centro Universitário
de Jaguariúna



Liberdade de expressão nas redes sociais: onde termina o direito de opinar e começa a responsabilidade jurídica?

Gisele Feriani
Formada pela PUC Campinas, com pós-graduação em Direito Público e Previdenciário e pós-graduada em Direito de Processo Civil



As redes sociais transformaram a forma como as pessoas se comunicam. Hoje, qualquer cidadão pode compartilhar opiniões, fazer críticas, comentar acontecimentos e influenciar milhares de pessoas em poucos minutos. Essa facilidade de comunicação representa um importante avanço democrático, pois amplia o acesso à informação e fortalece a participação da sociedade nos debates públicos. Entretanto, essa mesma liberdade também trouxe um fenômeno preocupante: a crescente utilização das plataformas digitais como instrumento para ataques pessoais, campanhas de difamação, disseminação de notícias falsas, discursos ofensivos e tentativas de destruição da reputação de terceiros. A pergunta que cada vez mais chega aos tribunais brasileiros é bastante simples: até onde vai a liberdade de expressão? A resposta, sob a ótica jurídica, também é clara: a liberdade de expressão é um direito fundamental, mas não é um direito absoluto. A Constituição Federal assegura a liberdade de manifestação do pensamento em diversos dispositivos. O artigo 5º, inciso IV, garante a livre manifestação do pensamento, vedando apenas o anonimato. Já o inciso IX assegura a livre expressão da

atividade intelectual, artística, científica e de comunicação, independentemente de censura ou licença. Além disso, o artigo 220 estabelece que a manifestação do pensamento, a criação, a expressão e a informação não sofrerão qualquer restrição, observados os próprios limites constitucionais. Contudo, a própria Constituição protege igualmente outros direitos fundamentais de mesma importância, como a honra, a imagem, a intimidade e a vida privada, bem como, a dignidade da pessoa humana. O artigo 5º, inciso X, prevê expressamente que são invioláveis a honra e a imagem das pessoas, assegurando indenização pelos danos materiais e morais decorrentes de sua violação. Portanto, não existe hierarquia entre esses direitos. O Poder Judiciário deve ponderá-los caso a caso. É plenamente possível discordar de decisões políticas, opiniões, posicionamentos religiosos, atuações profissionais ou qualquer outro tema de interesse público. O que o ordenamento jurídico não admite é que essa crítica ultrapasse o campo das ideias e passe a atingir injustamente a pessoa. Quando a manifestação deixa de discutir fatos e passa a atacar a honra, atribuir crimes sem provas, divulgar informações falsas ou

utilizar expressões ofensivas destinadas apenas a humilhar alguém, deixa de existir proteção constitucional plena. Nesse momento, a conduta pode gerar responsabilidade civil e até responsabilidade criminal. Existe um equívoco muito comum de acreditar que aquilo que é publicado na internet estaria protegido pelo simples argumento da “liberdade de expressão”. Na prática, ocorre exatamente o contrário. Toda publicação deixa registros, mensagens, vídeos, comentários, compartilhamentos e transmissões ao vivo podem ser utilizados como prova judicial. O chamado “print” de tela, quando aliado a outros meios de prova, perícias e registros eletrônicos, tem sido amplamente aceito pelo Poder Judiciário. Além disso, plataformas digitais podem ser compelidas judicialmente a fornecer dados que permitam identificar autores de publicações ilícitas, respeitados os requisitos legais. Vale discorrer sobre algumas condutas que aparecem com frequência nas decisões judiciais imputar falsamente a alguém a prática de crime, divulgar fatos sabidamente inverídicos, utilizar expressões destinadas apenas a humilhar ou ridicularizar, promover campanhas de perseguição (“linchamento virtual”), incentivar

terceiros a atacar determinada pessoa, manipular imagens ou vídeos para prejudicar reputações, divulgar informações pessoais com finalidade de constrangimento, realizar acusações sem qualquer elemento mínimo de veracidade. Em muitas situações, a ilicitude não decorre apenas das palavras utilizadas, mas do contexto, da intenção do agente e da repercussão causada. O fato de uma ofensa ocorrer pela internet não retira sua natureza jurídica. Dependendo do conteúdo divulgado, poderão estar presentes os crimes contra a honra previstos no Código Penal. A calúnia ocorre quando alguém atribui falsamente a outra pessoa a prática de um crime. A difamação consiste em imputar fato ofensivo à reputação de alguém, ainda que esse fato não constitua crime. Já a injúria caracteriza-se pela ofensa direta à dignidade ou ao decoro da vítima. E, quando praticados em redes sociais, esses delitos podem alcançar número muito maior de pessoas, aumentando significativamente a gravidade do dano causado. Além da responsabilização criminal, o autor da publicação poderá responder por indenização por danos morais e, em determinadas hipóteses, por danos materiais. O Superior Tribunal de Justi-

ça possui vasta jurisprudência reconhecendo que o abuso da liberdade de expressão pode gerar dever de indenizar, especialmente quando há divulgação de informações falsas, ofensas pessoais ou acusações irresponsáveis capazes de causar danos à reputação da vítima. Ao mesmo tempo, os tribunais também preservam o direito de crítica, especialmente quando relacionada a temas de interesse público e formulada com base em fatos verdadeiros, sem excesso de linguagem e sem intuito de ofender. Esse equilíbrio demonstra que o Poder Judiciário busca proteger tanto a liberdade de manifestação quanto os direitos da personalidade. Portanto, pode-se concluir que as redes sociais ampliaram a voz de cada cidadão, mas também ampliaram sua responsabilidade, isso quer dizer que a liberdade de expressão jamais pode ser confundida com licença para difamar, caluniar, injuriar ou promover campanhas de perseguição. Em um Estado Democrático de Direito, opiniões são livres. Porém, ofensas, acusações falsas e ataques à honra, porém, podem gerar consequências civis e criminais. Afinal, a verdadeira liberdade somente existe quando exercida com responsabilidade e respeito aos direitos do próximo.

Multas por telepatia

J. Tannus – radialista, desenhista, professor, advogado
ACESSE: Spotify E TENHO DITO, PALAVRA DE HONRA! -
Instagram e Youtube: @jtannusjr - PALAVRA DE HONRA!



Nada como acordar e descobrir que você deve um “pedágio” que nunca soube que existia. Afinal, a transparência, quando vem da fiscalização de trânsito, é sempre turva, opaca — e quem precisa dela quando se tem câmeras espalhadas pelo sistema arrecadatório. O free flow chegou prometendo modernidade, mas entregou um curso intensivo de telepatia obrigatório. Porque, claro, o consumidor precisa adivinhar sozinho — caso não possua uma TAG — onde e como pagar. Sinalização há, dizem. Talvez

escrita em élfico ou em placas discretas, mas os credores arrecadantes garantem que a culpa é do motorista, do usuário, do desinformado. E, se você não viu, parabéns: ganhou uma multa surpresa, edição limitada. Tudo proporcional ao trecho percorrido — inclusive a dor de cabeça. O Código de Defesa do Consumidor? Um elemento decorativo, aparentemente simbólico. Princípios constitucionais? Um mero detalhe. A cobrança automática virou quase um teste de fé: acredite, pague e não questione, para

não se transformar, mais uma vez, em um inadimplente contumaz inserido na longa lista dos “caloteiros” do país. E TENHO DITO, PALAVRA DE HONRA!

Nota do Autor
Esta crônica nasce da frustração cotidiana de quem se vê surpreendido por cobranças automáticas que deveriam facilitar a vida, mas acabam criando um labirinto burocrático no qual o consumidor é sempre o culpado. O texto ironiza o sistema de free flow, que prometeu modernidade,

mas frequentemente entrega desinformação, sinalização insuficiente e um jogo de empurrar em que o motorista precisa adivinhar regras que nunca lhe foram explicadas. A crônica utiliza humor ácido e exagero proposital para expor a sensação de impotência diante de um modelo de cobrança que parece mais interessado em punir do que orientar. Ao tratar princípios constitucionais e o Código de Defesa do Consumidor como “detalhes decorativos”, o texto provoca o leitor a refletir sobre como direitos básicos podem ser relativizados

quando a lógica arrecadatória fala mais alto. No fundo, é um desabafo — e também um convite para questionar aquilo que deveria ser transparente, mas insiste em permanecer opaco. Afinal, quando o sistema falha, não é o cidadão quem deveria pagar o preço. No fundo, é um desabafo — e um convite para que se questione o que deveria ser transparente, mas insiste em permanecer opaco. Afinal, quando o sistema falha, é sempre o cidadão quem paga o preço.

Supermercados podem exigir a apresentação da nota fiscal na saída?

Dra. Carolyne Covissi Ferreira



É comum que, ao sair de um supermercado, alguns consumidores sejam abordados por funcionários solicitando a apresentação da nota fiscal para conferência das compras. Embora essa prática seja frequente, muitas pessoas não sabem que ela possui limites e não pode ser realizada de forma indiscriminada ou constrangedora. O Código de Defesa do Consumidor assegura que todo consumidor deve ser tratado com respeito, dignidade e boa-fé

durante a relação de consumo. Isso significa que ninguém pode ser presumido suspeito apenas por estar deixando um estabelecimento comercial. A adoção de procedimentos de segurança é um direito do comerciante, mas essas medidas não podem violar os direitos fundamentais do consumidor. Assim, a exigência obrigatória e generalizada de apresentação da nota fiscal na saída do supermercado, sem qualquer justificativa concreta ou fundada suspeita, pode ser consi-

derada uma prática abusiva. O consumidor não pode ser submetido a constrangimentos ou abordagens que atentem contra sua liberdade de locomoção e sua dignidade. Isso não significa que o estabelecimento esteja impedido de adotar mecanismos de prevenção a perdas. O supermercado pode investir em sistemas eletrônicos, monitoramento por câmeras, etiquetas antifurto e outras medidas de segurança. Entretanto, quando houver fundada suspeita da prática de

um ilícito, a abordagem deverá ocorrer de maneira respeitosa, discreta e proporcional, sem expor o consumidor a situações vexatórias. Caso o cliente seja impedido de sair do estabelecimento, tenha sua bolsa revistada sem consentimento, seja constrangido diante de outras pessoas ou tratado como suspeito sem motivo justificável, poderá haver responsabilidade civil do estabelecimento, com o dever de reparar os danos morais eventualmente sofridos.

Conhecer seus direitos é essencial para manter uma relação de consumo equilibrada. A segurança patrimonial é importante, mas não pode prevalecer sobre os direitos à dignidade, ao respeito e à liberdade do consumidor. O equilíbrio entre esses interesses é justamente o que a legislação busca garantir, protegendo tanto o comércio quanto aqueles que nele realizam suas compras. E para mais dicas e curiosidades sobre Direitos e Deveres sigam @carolyne.covissi.



7º União Cup tem início dia 08 de agosto com novidades

A expectativa da comissão é receber número recorde de participantes

DIVULGAÇÃO

Seguindo seu protocolo, a comissão organizadora da sétima edição do União Cup já finalizou a primeira etapa de inscrições, priorizando as equipes já participaram do Interior Cup e também da última edição do União Cup em 2025. Ao todo se inscreveram 25 agremiações pelas categorias sub 8, sub 9, sub 10, sub 11, sub 12, sub 13, sub 14 e sub 15. Já entre os dias 6 à 13 de julho as inscrições estão abertas para novas equipes, as quais, passarão pela aprovação dos organizadores.

A edição 2026 trará novidades, entre elas, a inclusão das categorias sub 8, sub 9 e sub 15 de forma opcional para os participantes, onde as equipes não terão obrigatoriedade de participar, diferentemente das categorias sub 10, 11, 12, 13 e 14, as quais, os participantes terão que apresentar as cinco categorias para poder adentrar à competição, porém essas três novas categorias só serão incluídas na competição se atingirem o número mínimo de 8 equipes em cada uma delas.

Correndo tudo bem com as inscrições, o formato de disputa está previsto para ser da seguinte forma: categorias sub 8 e sub 9 irão caminhar juntas, com jogos às terças, quartas ou quintas. As categorias sub 14 e sub 15 poderão jogar juntas às sextas-feiras à tarde e as categorias sub 10, 11, 12 e 13 aos sábados de manhã.

Outro ponto importante a ser registrado é que as equipes que estiverem participando do Campeonato Paulista sub 11, 12, 13 e 14 terão prioridades para anteciparem seus jogos para não haver conflito de datas, dessa forma, as equipes adversárias serão obrigadas a ajustar a logística dos jogos enquanto houver equipes na competição da FPF.

A expectativa da comissão organizadora é muito boa no que se refere à participação das equipes, pois a procura por vagas e maiores informações antes mesmo da abertura do prazo de inscrições é muito grande, dessa forma, tudo leva a crer que a 7ª edição da competição

será um sucesso e deverá surpreender à todos. Com isso, quem ganha são os jovens atletas, pois terão aproximadamente quatro meses e meio de competição de alto nível no segundo semestre.

Forma de disputa:

A 1ª fase do União Cup será disputada no formato de grupos regionalizados com cinco ou seis equipes em cada grupo em jogos de ida e volta. A partir da 2ª fase os confrontos serão no sistema mata-mata, onde as equipes com melhores campanhas realizam o segundo jogo em casa, seguindo assim até a fase semi-final. Já as finais de todas as categorias serão em jogo único, onde as equipes entram campo com igualdade de condições, dessa forma, em caso de empate a decisão será por penalidades.

Equipes confirmadas:

Até o momento 25 agremiações que disputaram o Interior Cup fizeram a pré inscrição, são elas, Guarani FC, CFA Sumaré, Jota Sports,



Águias/Boa Vista, NOAC, Lite Real/Vila Aparecida, Unidos da Cordenonsi, LM Soccer Pró, EC XV de Jaú,

Itatiba EC/São Bernardo FC, Talentus Academy/Porto Football, Independente RC Soccer, Macabi Holambra,

Real Soccer, Inter de Limeira/Prime Sports, Extrema FC, HD - 10, Votoraty FC, SC Paulinense e Sociapan.



VIVA O MELHOR DOS
SEUS MOMENTOS
AO AR LIVRE.

Design contemporâneo, materiais nobres e conforto incomparável para transformar sua área externa em **um convite para viver momentos únicos.**

CONJUNTO
HAVEN





Coluna Social

Dicas by Giuliana Murer

Giuliana Murer é profissional de Relações Públicas & Eventos, Meseira por amor, mãe de três, Professora de Organização e Produção de Eventos e assina essa coluna semanalmente.

A emoção da Copa do Mundo tomou conta da região

Em Pedreira, moradores se reuniram na Praça Ângelo Ferrari para acompanhar Brasil x Noruega em um telão montado pelo Projeto Copa. Já em Jaguariúna, amigos e famílias também entraram no clima, torcendo juntos e compartilhando a emoção da partida. Apesar da grande festa e da torcida, desta vez a Seleção Brasileira acabou sendo derrotada pela Noruega. Mesmo assim, o espírito de união e a paixão pelo futebol marcaram o encontro das duas cidades.



CNA

INGLÊS PRA GENTE GRANDE.

Não é brincadeira.

Por R\$ **249** /mês

- ✓ Curso rápido*
- ✓ Sem papinho, sem enrolar
- ✓ Inglês para o mercado de trabalho

Matricule-se já!

CNA PRO LIVE

*Curso com duração de 24 meses, condicionado ao desempenho acadêmico de cada aluno. Consulte regulamento nas escolas CNA participantes ou acesse CNA.com.br.

www.cna.com.br/jaguariuna

TUDO QUE SEU EVENTO PRECISA, EM UM SÓ LUGAR

A CAPE Eventos tem 35 anos de experiência na realização de shows, feiras, eventos esportivos e congressos em todo o País. O que nos motiva é transformar seu projeto em realidade!

SOM

ILUMINAÇÃO

PALCO

TENDAS

ESTANDES

PAINÉIS DE LED

Você imagina. A CAPE faz!

(13) 3877-0034 @capeeventos

ALUGA-SE SALA COMERCIAL

RUA ALFREDO ENGLER, 345 – CENTRO – JAGUARIÚNA

19-991983603

IMÓVEL REFORMADO, NOVO, MODERNO, BANHEIRO EM CADA SALA, INTERNET, ELEVADOR, INFRA PARA AR CONDICIONADO.

VAGAS DE EMPREGO PAT

- AÇOUGUEIRO – com experiência
- AGENTE DE ATENDIMENTO DE VENDAS – com ou sem experiência
- AGENTE DE TELEMARKETING – com ou sem experiência
- AJUDANTE AMARRADOR – com ou sem experiência
- AJUDANTE DE CARGA E DESCARGA – com ou sem experiência
- AJUDANTE DE MOTORISTA – com ou sem experiência
- AJUDANTE DE OBRAS – com ou sem experiência
- AJUDANTE DE PADEIRO – com experiência
- AJUDANTE DE SERRALHERIA – com experiência
- AJUDANTE GERAL DE PRODUÇÃO – com ou sem experiência
- ANALISTA DE MARKETING – com experiência
- ANALISTA de WMS – com experiência
- ASSISTENTE DE LOGÍSTICA – com ou sem experiência
- ASSISTENTE DE SUPRIMENTOS – com experiência
- ASSISTENTE FISCAL – com experiência
- ATENDENTE COMERCIAL – com ou sem experiência
- ATENDENTE DE LANCHONETE – com ou sem experiência
- ATENDENTE DE PADARIA – com ou sem experiência
- AUXILIAR ADMINISTRATIVO – com ou sem experiência
- AUXILIAR DE ALMOXARIFADO – com ou sem experiência
- AUXILIAR DE LIMPEZA – com ou sem experiência
- AUXILIAR DE LOGÍSTICA – com ou sem experiência
- AUXILIAR DE MANUTENÇÃO PREDIAL – com ou sem experiência
- AUXILIAR DE MOVIMENTAÇÃO DE CARGAS – com ou sem experiência
- AUXILIAR DE OPERAÇÕES LOGÍSTICAS – com ou sem experiência
- AUXILIAR DE PINTOR INDUSTRIAL – com ou sem experiência
- AUXILIAR DE PRODUÇÃO – com ou sem experiência
- AUXILIAR DE PRODUÇÃO (EXCLUSIVA PCD) - com ou sem experiência
- CAMAREIRA / SERVIÇOS GERAIS DE LIMPEZA – com ou sem experiência
- CARPINTEIRO – com experiência
- CONFERENTE – com ou sem experiência
- CORTADOR(ª) DE TECIDOS – com experiência
- COZINHEIRO(ª) – com experiência
- CUIDADOR DE IDOSOS – com experiência e referências
- ELETRICISTA – com experiência
- ELETRICISTA DE MANUTENÇÃO – com experiência
- ENCARREGADO DE TRANSPORTE COLETIVO – com experiência
- ENGENHEIRO CIVIL / ORÇAMENTISTA – com experiência
- ESTAGIÁRIO DE QUALIDADE – CURSANDO SUPERIOR (ADM./ARQUITETURA/ ENGENHARIA OU ÁREAS CORRELATAS)
- FATURISTA – com experiência
- FISCAL DE PREVENÇÃO DE PERDAS – com experiência e referências
- GARÇOM – com experiência e referências
- GERENTE DE LOJA – com experiência
- JARDINEIRO – com ou sem experiência
- LÍDER DE LIMPEZA – com experiência
- LÍDER OPERADOR DE EMPILHADEIRA – com experiência
- MARCENEIRO – com experiência
- MECÂNICO DE BICICLETA – com ou sem experiência
- MOTORISTA CARRETEIRO – com experiência
- MOTORISTA DE CAMINHÃO – com experiência
- MOTORISTA DE CAMINHÃO LEVE – com experiência
- MOTORISTA DE ÔNIBUS – com ou sem experiência
- OFICIAL DE MANUTENÇÃO PREDIAL – com experiência
- OPERADOR DE CAIXA – com ou sem experiência
- OPERADOR DE ELEVADOR CREMALHEIRA – com ou sem experiência
- OPERADOR DE EMPILHADEIRA – com ou sem experiência
- OPERADOR DE ESPARGIDOR DE ASFALTO – com experiência
- OPERADOR DE LOGÍSTICA – com ou sem experiência
- OPERADOR DE LOJA/ REPOSITOR – com ou sem experiência
- OPERADOR DE MÁQUINA DE USINAGEM – com ou sem experiência
- OPERADOR DE MAQUINA LIMPADORA DE PISO – com experiência
- PEDREIRO – com experiência
- PINTOR DE OBRAS – com experiência
- PORTEIRO – com ou sem experiência
- PROJETISTA DE INSTALAÇÕES ELÉTRICAS – com experiência
- RECEPCIONISTA – com ou sem experiência
- REPOSITOR DE SUPERMERCADO – com experiência
- RETIFICADOR DE VIRABREQUIM – com experiência
- SERRALHEIRO – com experiência
- SUPERVISOR DE MANUTENÇÃO – com experiência
- TÉCNICO DE ENFERMAGEM – com ou sem experiência
- TÉCNICO EM NUTRIÇÃO – com ou sem experiência
- TRABALHADOR RURAL – com ou sem experiência
- TRATORISTA – com experiência
- VENDEDORES EM VARIAS ÁREAS – com ou sem experiência



**CNA JAGUARIÚNA
SELECIONA**

**INSTRUTORES (AS)
DE INGLÊS**

**Necessário residir na região de
Jaguariúna**



**Envie seu CV para
ped.jaguariúna@cna.com.br**

RODADA DE NEGÓCIOS

Circuito das Águas

Sua participação é fundamental.
Aproveite todo networking e
desenvolvimento na prática.

**MERCEARIA
— DO LARGO —**
📅 14.07 | 19:00h

Merceria do Largo

Rua Francisco de Souza Araújo, 28A
Centro - Amparo, SP

**Clube
de Empresários**

Café da Manhã

TODOS OS DIAS
A PARTIR DAS **8h**





ESTAMOS CONTRATANDO

ELETRICISTA AUTOMOTIVO

- Ensino fundamental completo.
- Desejável experiência comprovada mínima de 1 ano.
- Residir em Jaguariúna, Pedreira ou Campinas.

MECÂNICO DIESEL "B" (Noturno)

- Ensino fundamental completo.
- Desejável experiência comprovada mínima de 1 ano.
- Residir em Jaguariúna, Pedreira ou Campinas.

MECÂNICO DIESEL "A" (Diurno)

- Ensino fundamental completo.
- Desejável experiência comprovada mínima de 2 anos.
- Residir em Jaguariúna, Pedreira ou Campinas.

Interessados enviar currículo para: rhumanos@expressometropolis.com.br

com o cargo desejado no campo assunto ou comparecer diretamente ao RH.

Endereço: Rua Testa, 291 - Jd. São Sebastião - Jaguariúna/SP



ESTAMOS CONTRATANDO

MOTORISTA DE ÔNIBUS

- Habilitação D ou E.
- Ensino fundamental completo.
- Desejável experiência mínima de 6 meses.
- Curso de Transporte Coletivo e Escolar.
- Residir em Campinas, Jaguariúna, Santo Antonio de Posse, Pedreira e Amparo.

MONITORA ESCOLAR (Meio Período)

- Ensino fundamental completo.
- Residir em Jaguariúna.

AUXILIAR DE LIMPEZA

- Ensino fundamental completo.
- Residir em Jaguariúna.

LAVADOR DE VEÍCULOS

- Ensino fundamental completo.
- Residir em Jaguariúna.

Interessados enviar currículo para: rhumanos@expressometropolis.com.br

com o cargo desejado no campo assunto ou comparecer diretamente ao RH.

Endereço: Rua Testa, 291 - Jd. São Sebastião - Jaguariúna/SP

VAGAS JOVEM APRENDIZ

EMPRESA MAXLAV EM JAGUARIÚNA
ESTÁ EM BUSCA DE APRENDIZES,
INTERESSADOS ENVIAR O CV.

BIANCA.SILVA@SERVIZITALIAGROUP.COM



VAGAS PCD's

A empresa Servizi Itália Brasil está em constante evolução, e por isso está sempre buscando os melhores talentos para compor seu time.

Neste momento temos vagas para PCD em algumas áreas. Caso você tenha interesse ou conheça alguém será muito bem vindo.

Vagas Disponíveis em São Roque, Jaguariúna e Poá



Interessados enviar CV com laudo médico:
bianca.silva@servizitaliagroup.com.br



Gestão Contábil

Planejamento Tributário

Legalização Empresas

Contabilidade para MEI



www.bonfimcontabil.com.br

Rua Erasmo Braga, 860 - Jd. Chapadao - Campinas/SP



19-33950350

Posto
Tropical

O SEU CARRO MERECE O
MELHOR COMBUSTÍVEL,
SEMPRE!



ENDEREÇO: AV. ANTÔNIO PINTO CATÃO, Nº 1850
JARDIM EUROPA - JAGUARIÚNA (SP)

facebook .com/ gazetaregional.jaguariuna

ESTAMOS CONTRATANDO

Homem e Mulher
de 18 a 22 anos

Cargo: Atendente
Período Noturno

Interessados enviarem
currículo para:

• joao.santos@magictaste.com.br

*Sexo masculino necessário apresentar
dispensa militar



SOMOS NOVA GERAÇÃO
Gráfica Nova Geração
Imprimindo arte com tecnologia!

NOSSO PAPEL
É DEIXAR UMA

BOA IMPRESSÃO!

bora nos conectar!
(19) 97407 8371

Rua Osvaldo Tonini, 48 - Nova Jaguariúna
Jaguariúna/SP - CEP 13919-396