

QUALIDADE DESDE A ORIGEM

Lavapés
SUPERMERCADOS

SMC Supermercados

terça e quarta do

HORTIFRUTI

FRESQUINHO TODOS OS DIAS

PREMIUM
hortifruti
QUALITY

AVOUGUE
PRIME QUALITY

Lavapés
CARNES NOBRES
CORTES PREMIUM
GARANTIA DE QUALIDADE

quarta a sexta do

AÇOUGUE

100% GARANTIA

CARNES COM PROCEDÊNCIA

CARNES COM ALTO PADRÃO DE QUALIDADE

CORTES ESPECIAIS PARA SEU CHURRASCO

CARNES SELECIONADAS, É GARANTIA DE TER SEMPRE MACIEZ, SUCULÊNCIA E FRESCOR NA SUA MESA. EXPERIMENTE!

Show da dupla Fernando e Sorocaba comemora aniversário de Jaguariúna



Esta é uma das 12 atrações da programação de aniversário da cidade

Dupla manda recado para jaguariunenses e promete um show especial

O prefeito de Jaguariúna, Gustavo Reis, anunciou na semana passada que para comemorar o aniversário da cidade haverá show da dupla sertaneja Fernando e Sorocaba, no sábado, 10. "Quem ganha a festa e o presente é você", diz o chefe do executivo.

Página 4

Flores e plantas voltam aos holofotes com a retomada da Expoflora

Mais de 30 novidades em flores e plantas ornamentais serão apresentadas aos consumidores finais pelos produtores que comercializam seus

produtos por meio das cooperativas de Holambra, durante a 39ª Expoflora, a maior exposição de flores e plantas da América Latina.

Página 4

Pedala Tour ocorre neste domingo, 04, para incentivar uso de bicicleta e adoção de hábitos saudáveis

Promover saúde, sustentabilidade e qualidade de vida. É com esse objetivo que o passeio ciclístico Pedala Tour, um

dos maiores do País, realiza sua segunda edição em Amparo neste domingo, 04.

Página 9

federal JONAS 4000
 fazadiferença.com.br
estadual PSB JUNIOR TEIXEIRA 40570
 #Trabalho e Dedicacão

Arnaldo Salvetti
 Empresário, publicitário, pós-graduado em Gestão Pública, assessorou as áreas de Assistência Social e Esporte, foi secretário municipal de Trabalho e Renda, presidente da SETEC (Serviços Técnicos Gerais) e, atualmente, é vereador em Campinas.
DEPUTADO FEDERAL ARNALDO SALVETTI
1587
 O FEDERAL DAS FEIRAS NOTURNAS

03 DE SETEMBRO **RED**
DOIS NO SAMBA
 2 SHOWS COMPLETOS
 JORGE DIAGO ARAGÃO NOGUEIRA

UniEduK
 SEU FUTURO NA PRÁTICA
 unifaj unimax faagroh

NETELL
 AGORA E
DESKTOP
 ASSINE JÁ!
 0800 774 5010

EDITORIAL

Aniversário

Ao completar mais um ano de vida as pessoas sentem-se nostálgicas, refletem tudo que se passou até ali e encontram uma nova chance de serem melhores. Quando falamos do aniversário de um município, também se pensa muito sobre as conquistas, melhoras e desafios enfrentados. De qualquer forma, é motivo de comemoração.

Neste mês de setembro é comemorado o aniversário de 68 anos de Jaguariú-

na e a prefeitura municipal em parceria com a Secretaria de Cultura preparou uma série de atividades culturais para a população. É momento de festa.

Por isso, nesta edição trazemos parte da programação, entre ela, os detalhes do grande show de Fernando e Sorocaba que promete ser o ponto alto das festividades, no dia 10. Acompanhe as nossas redes sociais e fique por dentro de toda a programação ao longo dos dias.



Tomaz de Aquino Pires*

No raiar de 1955, mudamo-nos da Fazenda Florianópolis para o centro da antiga Vila, agora Município, na Rua Alfredo Engler, ao lado da Pousada Vila Bueno. Papai vendeu sua parte da fazenda e veio dedicar-se ao comércio. Quatro filhos para encaminhar aos estudos e trabalho. Os mais velhos queriam ser boiadeiros e futebolistas, por isso não se deram bem no Diocesano Santa Maria em Campinas. Ganham medalhas no futebol. Meus pais preocupados com os horizontes que se abriam vieram para o comércio. Comprou casa na “Vila”. Hoje ali ergue-se a Loja Montreal. Na nova morada, após quatro homens, chegou uma irmãzinha, a caçula, em 1956. Todos festejaram com alegria! Aqui um grupo festivo de meninos buscava-me em casa para rodar pneus na quadra

central, brincar descalço nos quintalões vizinhos, com árvores frutíferas. Fazíamos cavernas imitando os filmes com índios e mocinhos do Velho Oeste norte Americano vistos no Cine Odeon. Um grande pasto gramado, atrás da Pensão da D. Marica, hoje Pousada Vila Bueno, era o cenário preferido para os jogos de bola e brincadeiras. O grande espaço era uma de nossas áreas de lazer. Ali se instalavam circo-teatro, circos de cavalinhos, outros com leões, elefantes e gorilas. Algumas vezes vinham Touradas como a do peão Índio Vago. O saudoso espaço tornou-se a Travessa Dona Ermelinda. Para alegria da meninada reproduzíamos aqueles divertimentos nos grandes quintais. Montávamos com varas de eucalipto arenas de rodeio e cirquinhos. Procurávamos bodes e cabras nas ruas para

tourar em nossa arena. Com cabo de vassoura e lata de massa de tomate improvisávamos microfone para os locutores dos espetáculos. Em cada espetáculo circense um malabarista/equilibrista caía do rolo e quebrava o braço. Daí, após repreensão, os adultos desmontavam nosso circo. Distraíamos-nos diariamente com as brincadeiras de pega-pega, correndo e devassando quintais, cruzando varais de arame farpado, lotados de roupa pendurada para secar, andávamos pelos trilhos da Mogiana. A correria estendia-se pelas ruas, pelo jardim público. Subíamos e pulávamos do alto do coreto velho e num pulo, galgávamos a fonte sem nos molharmos. O Largo da Igreja, acima dos jardins públicos era cercado por cerca viva de buxinhos (ficus). Era excelente esconderijo para o esconde-es-

conde. Estes buxinhos eram intermeados por frondosas árvores de madeira de lei. Era outro espaço para a revoada dos meninos-passarinhos que planavam durante toda a infância livre. E nela desenvolviam sua criatividade para brincar. Mundo maravilhoso livre com plena segurança. Único tempo sem brincadeiras era aquele período do Grupo Escolar onde havia disciplina, respeito, uniforme e gravatinha (meninos), laços de fita (meninas) ensino e aprendizagem eficientes de segunda a sábado. Cumprido o turno escolar esta infância estava livre para voar e desfrutar da bênção da Infância.

Tomaz de Aquino Pires
é coordenador da Casa da Memória Padre Gomes

Infância no centro da antiga vila



Sandra R. Ribeiro*

Eles podem ter várias faces disfarçadas de pessoas de bem, não são o que parecem ser, são pessoas frias calculistas, manipuladoras e insensíveis aos sentimentos alheios. Assim, agem os psicopatas, uma ameaça real e silenciosa. Não sentem o menor constrangimento em praticar atos violentos para atingir seus objetivos. Podemos observar característica de psicopatia desde a infância até a vida adulta. Antes dos 18 anos de idade, o problema é chamado de transtorno de conduta por questão de nomenclatura. O indivíduo que apresenta sinais de que pode ser um psicopata ou portador de transtorno antissocial leva consigo algumas dessas características: mentiras frequentes (às vezes o tempo todo), crueldade com animais, coleguinha, irmãos. Conduta desafiadoras às figuras de autoridades como os pais e professores, impulsividade e irresponsabilidade; tendência a culpar os outros por erros cometidos por si mesmo; preocupação excessiva com seus próprios interesses; frieza emocional, ausência de culpa ou remorso, falta de empatia, constrangimento, vergonha quando é pego em flagrante; introdução precoce no mundo das drogas ou álcool e nos casos mais graves podem cometer homicídios. Ressaltando, que as características citadas são apenas genéricas e, que o diagnóstico só pode ser confirmado por um especialista no assunto. É preciso observar com que frequência

e intensidade que essas características se manifestam.

É muito comum e até compreensível que os pais fiquem desesperados diante do problema e, se perguntem. “O que fizemos de errado para que nosso filho(a) seja assim?” Os pais se culpam por acharem que falharam na educação de seus filhos(as) e que não souberam impor limites. Isso é um grande equívoco! Claro que a educação, a estrutura familiar e o ambiente social influenciam na formação do indivíduo e na forma como ele se relaciona com o mundo. Mas, esses fatores por si só não são capazes de transformar alguém em psicopata.

Diversos estudos buscaram entender às possíveis causas e funcionamento desse transtorno. Há evidências que adolescentes com alto índice de comportamentos considerados antissociais tendem a ser menos sensíveis a punições quando existe uma recompensa significativa nas situações, além, do cérebro dessa população não ter ativação e funcionamento típicos nesses momentos, o que poderia indicar que essas situações, são processadas de forma diferente no funcionamento cerebral. Pode ocorrer, que devido às alterações cerebrais, fatores genéticos e traumas na infância, como abuso sexual ou emocional contribua para o desenvolvimento da psicopatia ou transtorno de personalidade antissocial.

Atualmente não existem tratamentos

farmacológicos ou terapêutico com efeito de cura para o indivíduo diagnosticado com psicopatia e/ou transtorno de personalidade antissocial. O que existe são estratégias de manejo de alguns sintomas, que devem ser melhor estudados como o uso de antidepressivos e outros medicamentos. A psicoterapia é indicada para o acompanhamento desses indivíduos, trabalhando o aspecto como o autoconhecimento, o controle de comportamentos impulsivos e o aprendizado de estratégias que possam desenvolver comportamentos de empatia, ou no mínimo o discernimento do que é socialmente aceitável, adequado ou não.

O foco dos indivíduos chamados de psicopatas ou portadores do transtorno de personalidade antissocial (TPA), é o outro, eles têm um padrão de comportamento que desrespeita e viola os direitos dos outros e, essa falta de interesse pelo bem-estar de outras pessoas, apesar de trazer prejuízos significativos a eles, alimenta seu próprio ego, não sentem remorso nem culpa, é como se estivesse descarregando a sua libido. Enquanto alguns o fazem através de uma fachada de charme superficial, outros o fazem por meio de intimidação e violência. Geralmente são arrogantes, gostam de humilhar para se mostrar superior quando conseguem uma “presa fácil”. Que triste!

“Os psicopatas são incapazes de formar vínculos emocionais ou sentir empatia,

embora muitas vezes tenham personalidades sedutoras ou mesmo charmosas. Podem facilmente conquistar a confiança das pessoas. Aprendem a imitar às emoções, apesar da incapacidade de senti-las, e parecerão normais às pessoas desavisadas, muitas vezes são educados e mantêm empregos estáveis. Alguns são tão bons na manipulação e simulação, que têm famílias e outros relacionamentos de longo prazo, sem que aqueles que estão ao seu lado suspeitem de sua verdadeira natureza.

Com algumas palavras se passa por médico, sociólogo, filósofo, artista, advogado etc. A pessoa se acha! Mentira tanto que acredita nas próprias mentiras (esse é o momento da psicopatologia). Aí vai em busca das suas vítimas sem o menor escrúpulo. Para eles o mundo é feito de caças e predadores!”

No livro, “Mentes Perigosas” a autora, Dra. Ana Beatriz Barbosa, mostra o lado sombrio desse transtorno de personalidade, que acomete cerca de 4% da população mundial. Relata casos analisados recentemente e fala como se prevenir.

Sandra R. Ribeiro
Psicóloga Clínica-CRP 06/128296
Psicoterapia / Avaliação Psicológica / Plantão Psicológico
Contatos:
(19)32994205 / (19)97807-4249
Atendimento presencial e online.

GAZETA REGIONAL NA REDE



www.gazetaregional.com.br



[/gazetaregional.jaguariuma](https://www.facebook.com/gazetaregional.jaguariuma)



recepcaogazetaregional@gmail.com



[@jornalgazetaregional](https://www.instagram.com/jornalgazetaregional)



Rua Cândido Bueno, 1299 – Sala 4 – Piso Superior
(Jaguar Center Plaza) - Jaguariúna

Show da dupla Fernando e Sorocaba comemora aniversário de Jaguariúna em setembro

Esta é uma das 12 atrações da programação de aniversário da cidade

O prefeito de Jaguariúna, Gustavo Reis, anunciou na semana passada que para comemorar o aniversário da cidade haverá show da dupla sertaneja Fernando e Sorocaba, no sábado, 10. “Quem ganha a festa e o presente é você”, diz o chefe do executivo.

O show ocorre no Parque Santa Maria, a partir das 19h30. “Uma festa totalmente diferente e personalizada para essa cidade que a gente tanto ama”, diz a dupla.

E por se tratar de uma data tão festiva para o município, a Secretaria de Turismo e Cultura organizou diversos eventos gratuitos desde o dia 1º. Neste sábado, 03, por exemplo, a secretaria realiza um workshop de dança com a professora Vivien Fortes no parque Luis Barbosa, das 10h30 às 12h e das 13h30 às 15h. Amanhã, 04, Teatro re-



Dupla manda recado para jaguariunenses e promete um show especial

cebe o 7º Festival de Dança Jaguar, às 19h30, com apresentações de academias previamente inscritas pelo e-mail: cultura@ja-

guariuna.sp.gov.br. O prêmio para a melhor dança é de R\$1 mil.

Mais adiante, a prefeitura também oferece passeios

na Maria Fumaça com tarifa superreduzida. Trata-se de uma parceria da Secretaria de Turismo e Cultura com a Associação Brasileira de

Preservação Ferroviária que oferecerá os passeios especiais aos moradores da cidade nos dias 10, 11 e 12 de setembro.

Nessas datas os passeios com duração de aproximadamente uma hora terão os seguintes valores: adultos R\$35 e crianças de 6 a 12 anos R\$25. Crianças até 5 anos viajando no colo não pagam.

Programação completa

A Prefeitura, por meio do Departamento de Comunicação (Decom), lançou um hotsite com toda a programação do aniversário de 68 anos da cidade. Para verificar a programação especial e conferir todas as atrações, basta acessar o portal da Prefeitura no endereço www.jaguariuna.sp.gov.br e clicar sobre o banner “Jaguariúna 68 anos”.

São eventos para todos os gostos e idades que vão até o dia 12 de setembro, dia do aniversário de Jaguariúna, com a apresentação da peça “No mundo das fantasias”, às 16h, no Teatro Municipal.

Flores e plantas voltam aos holofotes com a retomada da Expoflora

Após dois anos, a maior exposição de flores e plantas da América Latina está de volta. Vitrine para as novidades de flores e plantas comercializadas por Holambra para todo o Brasil, a Expoflora - organizada pela tradicional colônia holandesa - deve atrair cerca de 240 mil visitantes entre os dias 02 a 25 de setembro, de sexta a domingo, e nos dias 07 e 08 (devido ao feriado da Independência), das 9h às 19h.

Mais de 30 novidades em flores e plantas ornamentais serão apresentadas aos consumidores finais pelos produtores que comercializam seus produtos por meio das cooperativas de Holambra, no interior de São Paulo, durante a 39ª Expoflora, a maior exposição de flores e plantas da América Latina.

Como grande vitrine para os produtores, as flores e plantas recebem, agora, os olhares dos mais de 240 mil visitantes esperados para o evento, que poderão admirá-las na Expoflora, plantadas nos jardins espalhados pelo imenso parque de mais de 250 mil m², na Exposição de Arranjos Florais, na Mostra de Paisagismo e Decoração, nos carros alegóricos da Parada das Flores, penduradas nas árvores, decorando as mesas dos restaurantes, no Shopping das Flores, enfim, em cada canto desta grande festa que está de volta, finalmente, para dar as boas-vindas à primavera.

Economia

Somente o setor de alimentação fora do lar projeta um incremento de R\$40 milhões nos bares e restaurantes ao longo do



A expectativa é que o evento receba 240 mil visitantes

mês, segundo estimativa da Associação Brasileira de Bares e Restaurantes (Abrasel) Regional Campinas.

Pelos cálculos da Abrasel Regional Campinas, cada visitante da feira

deve consumir um tíquete médio diário de R\$90 com refeições em restaurantes ou gastos com bebidas, refrigerantes, lanches e salgados em bares de Holambra e cidades ao seu entorno, especialmente na

Região Metropolitana de Campinas (RMC).

O presidente da Abrasel Regional Campinas, Matheus Mason, fala que este cálculo foi feito com base no valor médio de gastos do setor. “O gasto

pode aumentar se consideramos que um terço do público deverá permanecer mais de um dia na região, hospedando-se em hotéis e visitando outros estabelecimentos na região”, explica ele.

BASTIDORES DO PODER

Aniversário...

Jaguariúna abre o mês de comemorações do aniversário de 68 anos da cidade com uma extensa programação. A Prefeitura de Jaguariúna, por meio do Departamento de Comunicação (Decom), lançou até um hotsite com toda a programação do aniversário. Para verificar a programação especial e conferir todas as atrações, basta acessar o portal da Prefeitura no endereço www.jaguariuna.sp.gov.br e clicar sobre o banner “Jaguariúna 68 anos”.

Fila zerada

A Prefeitura de Jaguariúna conseguiu zerar a fila de espera por exames de ressonância magnética, depois da chegada e operação do novo aparelho de ressonância instalado no

Hospital Municipal Walter Ferrari. Segundo a secretária de Saúde de Jaguariúna, Maria do Carmo de Oliveira Pelisão, foram realizados 582 exames desde a inauguração do equipamento, em maio deste ano. “Hoje não há mais fila de espera. Realizamos os exames em no máximo quatro dias. Não tínhamos dúvida de que a chegada desse aparelho de ressonância seria um importante avanço para a área da saúde do nosso município, e assim está sendo”, comemora Maria do Carmo.

Palestra

O prefeito Gustavo Reis participou na noite de quarta-feira, 31, de palestra do candidato à deputado federal Fernando Capez para alunos da UniFAJ, em Jaguariúna. “O Capez tem

uma história de carinho e afeto com a minha família. Ele foi assessor do meu pai no início de sua muito bem-sucedida trajetória no Ministério Público, e para a gente é um orgulho e uma inspiração ver o caminho que ele trilhou e a carreira de sucesso que construiu sempre em defesa do interesse público”, escreveu o prefeito nas redes sociais.

Inauguração

Jaguariúna ganhou mais uma empresa nesta semana. Trata-se do laboratório Equoplasma, primeiro do Brasil dedicado à hematologia de equinos. Sua missão é produzir derivados sanguíneos de alta qualidade para o mercado veterinário, usando as melhores práticas científicas, assegurando o bem-estar dos

animais e a elevada eficácia dos tratamentos. A inauguração contou com a presença do prefeito Gustavo Reis.

7 de Setembro

A Secretaria de Segurança Pública do Distrito Federal detalhou como será o protocolo de segurança para as festividades do dia 7 de Setembro em Brasília, previstas para começar às 8h. As ações incluem intervenções no trânsito, policiamento, atendimentos de emergência e registros de ocorrências, além de listar os tipos de objetos que terão circulação proibida nos locais da festa. O clima de guerra entre as campanhas de Lula e Bolsonaro fez com que esse esquema de segurança fosse ainda mais reforçado.



Segunda fase do concurso de rei e rainha do JRF 2022 começa na segunda-feira, 05

Postulantes precisam do voto do público

A segunda fase do concurso de rei e rainha do Rodeio de Jaguariúna está prestes a começar. Nesta segunda-feira, 05, começa a votação no G1. Entenda.

A competição acontece em três fases. Na primeira, ocorreram as inscrições, e 15 candidatos de cada concurso foram escolhidos por meio de um júri que analisou critérios como justificativa, desenvoltura e “hype da roça”.

Após as sessões de fotos e vídeos dos selecionados com a organização do rodeio, realizadas no domingo, 28, acontece a partir desta segunda-feira, 05, cinco enquetes no site do G1 com três pessoas em cada uma, tanto na competição para a escolha do rei, quanto da rainha.

Os vencedores disputam a enquete final, também em votação no portal, nos dias 10 e 11 de setembro. A finalíssima vai durar 48 horas, ao contrário das eliminatórias, que têm duração de um dia.

Os três mais votados ganharão os títulos de rei/rainha; príncipe/princesa; e mister/miss, nessa ordem. O resultado será publicado após o dia 12 de setembro.

O G1 é o local que apenas hospeda as votações e não tem nenhuma participação na elaboração do regulamento. Ou seja, a organização do concurso é da empresa que organiza o Rodeio de Jaguariúna. A plataforma de votação é a mesma utilizada em outros produtos da TV Globo.

Chaveamento para rei:

Segunda-feira, 05
Daniel Felipe
Diego Rafael
Reginaldo Davoli

Terça-feira, 06
Bruno Santos
Flávio Augusto Ramos
Finotelli – Jaguariúna
Marcos Lima

Quarta-feira, 07
Felipe Ribeiro
Gabriel Ocanha
Ricardo Pires – Jaguariúna

Quinta-feira, 08
André Andrade
Lewis Sawinski de Almeida
Matheus Fernando

Sexta-feira, 09
Lucas Oliveira
Michel Santiago – Jaguariúna
Victor Oliveira – Jaguariúna

Chaveamento rainha:

Segunda-feira, 05
Gabrielly Priscila
Susu Lourenço
Yasmin Gomes – Jaguariúna

Terça-feira, 06
Brenda Reis – Jaguariúna
Fabiana Ramos – Jaguariúna
Thainá Lauriana

Quarta-feira, 07
Maria Eduarda Fabrini – Jaguariúna
Maria Julia Romagnoli – Jaguariúna
Pamela Paulin

Quinta-feira, 08
Ana Júlia Prado
Gislaine Simina – Jaguariúna
Samyra Farias

Sexta-feira, 09
Érika Assunção
Laura Gião – Jaguariúna
Paula Dansa

CONEXÃO

Carolina Pepe, empresária e escritora

Demissão silenciosa ou “Quiet Quitting”

Afinal, o que significa o termo, cada vez mais em destaque na mídia?

O #QuietQuitting (ou “demissão silenciosa”, em português) é uma nova tendência no mundo corporativo. Está bastante difundido em redes como Tiktok. O nome engana, porque ele não se refere a deixar seu emprego ou fazer planos para fazer isso “silenciosamente”.

O movimento discute limitar as tarefas profissionais apenas ao que está estritamente definido na descrição do seu trabalho. Ou seja, o funcionário não faz nem mais, nem menos, do que aquilo para que foi contratado. Não assume mais deveres e tarefas do que sua função atual estabelece e faz o mínimo que puder para concluir o trabalho necessário, mas fazendo isso bem.

O objetivo é evitar o burnout ao trabalhar mais horas do que o necessário e fazer mais do que você foi contratado para fazer – sem ser remunerado por isso.

A pandemia trouxe muitos desafios de trabalho que estão contribuindo para o burnout, a depressão, a ansiedade, a raiva e um sentimento de falta de controle sobre nossas vidas.

Embora o modelo remoto possa nos permitir mais flexibilidade, também pode ser muito mais difícil nos afastarmos de estar constantemente “online”. Isso nos impossibilita de relaxar e separar completamente do trabalho – focar por um período de tempo em nossas vidas pessoais, hobbies, família e outras atividades sem interrupções profissionais. Isso piorou a sensação de cobranças e autocobranças.

O tema é contraditório, pode ser um tiro no pé que seus chefes saibam que você não fará mais do que o necessário.

Um repórter da UOL escreveu uma matéria sobre o tema com o título “Quiet quitting: o tema da vez (ou bobagem do momento) no mundo do trabalho” que leva em consideração esse argumento.

Recomendo mais leituras sobre o assunto, caso tenham tempo e interesse.

Como tudo, há pontos positivos e negativos e pode ser que o movimento não ganhe força. Mas acredito que deveria nos fazer refletir sobre as constantes mudanças na relação com o trabalho e entre empresas e funcionários.

A qualidade de vida não pode ser deixada de lado na busca por resultados de excelência. É um tema a se pensar.

Clientes da CPFL Santa Cruz passam a contar com mais uma opção de parcelamento da conta, a fintech Alesta

Os clientes da CPFL Santa Cruz têm agora mais uma opção de crédito para parcelar suas contas de energia, a Alesta. Trata-se de uma plataforma on-line na qual o parcelamento pode ser feito sem entrada e as parcelas debitadas diretamente na conta. O serviço é mais uma forma de pagamento para todos, inclusive para

quem não tem conta em banco ou não quer utilizar o limite do cartão de crédito. Contas a vencer também poderão ser parceladas, facilitando o planejamento financeiro dos consumidores.

Lançada em abril de 2021, a Alesta passou por um período piloto, atendendo, exclusivamente, os clientes da CPFL Pirati-

ninga. Agora, como parte do plano de expansão da empresa, a fintech passa a atender também os clientes da CPFL Santa Cruz e, até 2023, passa a beneficiar todos os clientes do grupo nas quatro distribuidoras, incluindo CPFL Paulista e RGE.

Os clientes que quiserem conhecer a plataforma e regularizar a sua

situação podem acessar na área de “débitos e 2º via de conta”, e posteriormente clicar na opção de “parcelamento” dentro do App ou da área logada do portal CPFL, ou mesmo acessar diretamente o site www.cpflltotal.com.br/negocie. Nas duas opções é necessário realizar um novo cadastro e seguir todos os passos.

Jaguariúna fecha julho com saldo positivo na criação de empregos

Julho foi mais um mês de saldo positivo de empregos formais em Jaguariúna. Segundo dados do Caged, do Ministério do Trabalho e Previdência, divulgados

nesta semana, a cidade fechou julho com saldo de 155 vagas com carteira assinada criadas. Com o resultado, Jaguariúna registra um saldo acumulado de 760 vagas de emprego geradas em todo o ano.

Serviços, com 91 vagas criadas, e Comércio, com 29, foram as áreas de destaques na geração de emprego na cidade. Em seguida vêm construção (19) e indústria (16).

A Secretaria de Desen-

volvimento Econômico e Social de Jaguariúna avalia como positiva a criação de novos empregos formais na cidade e diz que a expectativa é ainda melhor para o segundo semestre deste ano.





UniEduK

SEU FUTURO NA PRÁTICA

unifaj unimax faagroh

Nós apostamos na sua empregabilidade!

Pague uma parte da mensalidade agora e o restante quando estiver empregado!*

Contábeis

À partir de:

R\$ **706**,00**

Ed. Física

A partir de:

R\$ **619**,00**

Fisioterapia

A partir de:

R\$ **944**,00**

Farmácia

A partir de:

R\$ **844**,00**

Engenharias

A partir de:

R\$ **769**,00**

★★★★★
NOTA MÁXIMA
NO MEC
★★★★★

Mais informações pelo WhatsApp
(19) 99347-1413

ou pelo site
grupounieduk.com.br

*O pagamento do restante do curso deverá ser feito quando o aluno estiver empregado ou até 01 ano e 6 meses após a conclusão do curso;
O saldo remanescente de 40% será pago no valor da mensalidade do curso vigente à época do pagamento.
**Valores válidos para o curso da unidade de Indaiatuba. Consulte valores para unidades de Jaguariúna.

Estas imagens foram capturadas antes da pandemia da Covid-19

ELEIÇÕES 2022

CANDIDATO ANUNCIE AQUI

R\$ 200,00 POR INSERÇÃO

01

**Não uso Fundão!
É garra, propósito!**



CPF: 02.238.874/0001-33 Valor anunciado R\$ 200,00

CANDIDATO ANUNCIE AQUI

R\$ 200,00 POR INSERÇÃO

03

CANDIDATO ANUNCIE AQUI

R\$ 200,00 POR INSERÇÃO

04

CANDIDATO ANUNCIE AQUI

R\$ 200,00 POR INSERÇÃO

05

CANDIDATO ANUNCIE AQUI

R\$ 200,00 POR INSERÇÃO

06

CANDIDATO ANUNCIE AQUI

R\$ 200,00 POR INSERÇÃO

07

CANDIDATO ANUNCIE AQUI

R\$ 200,00 POR INSERÇÃO

08

CANDIDATO ANUNCIE AQUI

R\$ 200,00 POR INSERÇÃO

09

CANDIDATO ANUNCIE AQUI

R\$ 200,00 POR INSERÇÃO

10

CANDIDATO ANUNCIE AQUI

R\$ 200,00 POR INSERÇÃO

11

CANDIDATO ANUNCIE AQUI

R\$ 200,00 POR INSERÇÃO

12

CANDIDATO ANUNCIE AQUI

R\$ 250,00 POR ANUNCIO

Tem início a Feira de Artes e Artesanato junto ao Festival de Inverno

Feira segue até o dia 11 de setembro

A 14ª Feira de Artes & Artesanato da Estância de Morungaba teve início na quinta-feira, dia 1º e prossegue até 11 de setembro, com entrada franca, no Centro de Eventos de Morungaba (CEM) “Anna Bernadette Consolim Pellison”.

A edição deste ano, além de expor todo o talento e criatividade de mais de 50 artesãos e artistas morungabenses. Também conta com uma programação musical muito especial junto ao “Festival de Inverno de Morungaba”.

O Festival vem sendo

promovido desde o último dia 17 de agosto e segue até dia 11 de setembro, com grandes shows: João Villa e Rafael, Preto no Branco, Raimundos, Orquestra Paulistana de Viola Caipira e Renato Teixeira e Oswaldo Montenegro dentre outros músicos, além de Praça de Alimentação e Parque de diversões.

A programação completa do festival pode ser acessada pelo site www.festinverno.com.br

Feira de Artes

De 01 a 04 e de 07 de 11 de setembro, sempre das 14h às 17h

Entrada Gratuita

Local: Centro de Eventos de Morungaba (CEM) Anna Bernadette Consolim Pellison
Rua Fortunato Stella, 61 – Centro



Mais de 50 artesãos e artistas morungabenses reunidos na feira

Engenheiro Coelho

Prefeito e primeira-dama participam de congresso especial para mulheres em Holambra

O prefeito, Dr. Zevaldo Alves de Miranda, participou na noite de quarta-feira, 31, ao lado da primeira-dama, Ana Paula Sousa, do congresso Mulheres de Sucesso, realizado pela Prefeitura Municipal de Holambra. Um grupo de mulheres de Engenheiro Coelho participou do encontro, que reuniu mulheres de toda a região.

O evento, que acon-

teceu no Moinho Povos Unidos, teve como ponto alto uma palestra especial ministrada por Dawn Watson, escritora e palestrante internacional que ficou mundialmente conhecida após participar de um treinamento na Flórida (EUA) com Tony Robbins. Ela ficou mundialmente conhecida após participar de um congresso com o palestrante Tony Robbins, em 2014. Naquela oca-

sião, Dawn protagonizou o evento que acabou se tornando o documentário “Eu não sou seu guru”, lançado na Netflix. Ela também é escritora, autora do livro best-seller “A força que há em nós”.

A primeira-dama, Ana Paula Sousa, falou sobre o congresso. “Estou feliz por ter ao lado um grupo de mulheres da nossa cidade, nesse evento que é um marco muito importante

para nós mulheres. É uma oportunidade para falar sobre nossas buscas e os nossos desafios”.

Segundo a prefeitura de Holambra, a iniciativa tem por objetivo inspirar e motivar as mulheres, principalmente as que sofrem ou já sofreram com transtornos mentais, como depressão e ansiedade, ou simplesmente aquelas que procuram mais sucesso na vida pessoal e profissional.



Estiveram presentes ao evento o prefeito de Jaguariúna, Gustavo Reis; de Cosmópolis, Junior Felisbino; de Artur Nogueira, Lucas Sia e de Holambra, Fernando Capato



@c.l.a_ fattore

Sérgio ☎ 19 98916 8501

Bruna ☎ 19 99454-3161

Amparo

Pedala Tour ocorre neste domingo, 04, para incentivar uso de bicicleta e adoção de hábitos saudáveis

Promover saúde, sustentabilidade e qualidade de vida. É com esse objetivo que o passeio ciclístico Pedala Tour, um dos maiores do país, realiza sua segunda edição em Amparo neste domingo, 04.

O evento é gratuito e aberto para crianças com idade a partir de 8 anos, jovens, adultos e idosos. As inscrições ainda podem ser feitas pelo site www.pedalatour.com.br.

Com vagas limitadas a 1,5 mil participantes, o Pedala Tour tem como meta associar o esporte ao lazer e entretenimento saudável, além de conscientizar a população quanto ao uso da bicicleta como meio de transporte, lazer e esporte sustentável, que não gera poluição e ainda faz bem para a saúde.

Voltado para toda a família, o passeio vai percorrer um trajeto de 10 quilômetros por ruas e avenidas do município, e promete mobilizar os amantes das bikes e os apaixonados por esporte.

De acordo com os organizadores, todos os inscritos serão presenteados com um kit que contém camiseta, squeeze, boné, sacochila e uma cartilha sobre educação no trânsito. Os participantes também concorrem a duas bicicletas, que serão sorteadas no final do evento.

No caso de dúvidas ou mais informações, os interessados podem entrar em contato com a organização do evento pelas redes sociais: Instagram @pedalatour e Facebook @pedalatour.



- Crescimento
- Networking
- Economia
- Cooperação
- Sustentabilidade

OK é o seu Coworking em Jaguariúna.

Coworking é um espaço de trabalho compartilhado, onde você pode realizar suas tarefas, marcar eventos, ministrar palestras, oferecer treinamentos e agendar suas reuniões de forma flexível, por valores justos e acessíveis. É uma ótima alternativa para aumentar a sua produtividade e também para fazer novos contatos de negócios com pessoas das mais variadas áreas de atuação.

O **Coworking** oferece estrutura planejada para o trabalho individual e coletivo, sendo muito utilizada por profissionais autônomos para solucionar o problema de isolamento e perda de foco do modelo de trabalho conhecido como home office.

Nosso espaço para suas ideias.

- Espaço comunitário;
- Salas privadas;
- Salas compartilhadas;
- Sala de reunião;
- Sala de eventos;
- Sala com hora marcada
- Instalações modernas
- Flexibilidade de pacotes
- Mentoria
- Ambiente profissional
- Divulgação do seu negócio
- Área de convivência
- Facilidade para estacionar
- Perto do Centro

Rua Mato Grosso, 142
 Frazatto - Jaguariúna/SP
 Telefone: (19) 3867-3230
WhatsApp: (19) 99837-9513



Autoconhecimento, trabalho e carreira

Elaboração dos PDI's

Jéssica Castro
Coach



Primeiramente, as iniciativas de melhoria pessoal são estratégias utilizadas para concretizar objetivos pessoais e profissionais que podem originar tanto do profissional quanto da empresa. Uma das partes mais importantes do processo de avaliação de desempenho é o Plano de Desenvolvimento Individual (PDI). É nesse momento, que será construído um conjunto de ações para desenvolver as competências que o colaborador acabou não se saindo muito bem ou que são pontos fortes, mas que são necessárias que sejam maximizados.

O que desenvolver no PDI

As competências (tanto hard skills quanto soft skills) são desenvolvidas por meio de alteração nos elementos do CHA, que é o acrônimo de conhecimentos, habilidades e atitudes que significam:

- Conhecimento: ter o saber (domínio do conhecimento, informações, fatos, dados, etc.)
- Habilidades: saber fazer (ter proficiência naquela área)
- Atitudes: querer fazer (demonstrar desempenho utilizando conhecimentos e habilidades quando necessário).

Como desenvolver o PDI

O primeiro passo é identificar quais são as três competências que a empresa gostaria de desenvolver e que estejam relacionadas a estratégia do negócio. O número sugerido é três, mas você pode trabalhar com duas ou quatro, só evite de fugir dessa quantidade. É importante considerar um conceito de priorização na hora da escolha das competências, seguindo os critérios sugere-

ridos por Stephanie Crispino: impacto (o quanto essa habilidade contribui para o objetivo final), urgência (uma questão de timing, ou seja, o quanto essa habilidade é necessária agora), e também desejo (o quanto você quer desenvolver essa competência).

Feito isso, a etapa seguinte é definir qual será o prazo inicial e final para desenvolver essas competências, defina a quantidade de meses que serão necessárias. Em seguida, será estabelecida a quantidade de encontros entre do prazo inicial e final.

Exemplo: seis encontros ao todo, um a cada 15 dias. Nesses acompanhamentos, o colaborador irá posicionar o gestor, acerca de quais ações ele está fazendo, qual o resultado está obtendo, as dificuldades e principalmente a evolução. Ambos devem posicionar o profissional de RH, que por sua vez irá supervisionar, acompanhar e “cobrar”, caso alguém não esteja comprometido com o processo. E por fim, será definido qual o recurso será utilizado para desenvolvimento da competência. Esses recursos podem ser: livros, cursos, treinamento interno, mentoria, coaching, enfim.

O importante é definir o instrumento que desenvolva cada competência deficiente. Vale ressaltar, que o próprio colaborador deve definir qual é a ação e o recurso que serão utilizados, cabendo ao gestor e RH fazerem a validação e avaliar a viabilidade do recurso. As organizações competitivas e humanizadas costumam investir nos PDIs dos seus profissionais e acompanhá-los em seu desenvolvimento.

Mundo

Brasileiro é detido após tentar assassinar Cristina Kirchner na Argentina

Um homem foi detido na noite desta quinta-feira, dia 1º, após tentar assassinar Cristina Kirchner, vice-presidente da Argentina, em Buenos Aires. Segundo o ministro da Segurança, Aníbal Fernández, o homem seria Fernando Andrés Sabag Montiel, um brasileiro de 35 anos.

A arma de calibre .38 estava carregada com cinco balas, mas falhou na hora do disparo e a vice-presidente não foi ferida. O atentado aconteceu quando Kirchner, que também é a presidente do Senado argentino, acenava para apoiadores na frente de sua casa, no bairro da Recoleta.

A motivação do atentado é desconhecida.

No momento da tentativa de assassinato, ele levanta a mão esquerda, que está com a arma, e tenta atirar. No vídeo, é possível ver que ele chega a engatilhar a pistola, que falha. A Polícia Federal argentina, que estava cuidando da segurança de Cristina, o deteve rapidamente. “Agora a situação tem que ser analisada pelo nosso pessoal da (polícia) Científica para avaliar os rastros e a capacidade e disposição que essa pessoa tinha”, diz Aníbal Fernández.

Em pronunciamento ao vivo na televisão, o presi-

dente do país, Alberto Fernández, decretou feriado nacional na sexta-feira, 02. “Não há chance de violência coexistir com democracia”, afirmou o líder argentino.

“Cristina permanece viva porque, por algum motivo que ainda não foi confirmado, a arma com cinco balas não disparou mesmo com o gatilho sendo puxado”, disse Fernández em anúncio na televisão.

O suspeito

Fernando Andrés Sabag Montiel, de 35 anos, nasceu em São Paulo, mas não é filho de brasileiros, e se mudou para Argentina em

1993. Registos comerciais mostram que ele está registrado como motorista de aplicativo e tem um carro em seu nome.

O brasileiro tem antecedentes criminais. Em 2021, ele recebeu uma advertência da justiça argentina por porte de arma ilegal em sua casa, situada no bairro de La Paternal, em Buenos Aires. Na ocasião, ele alegou que a arma era para sua defesa pessoal.

Ainda na quinta-feira, o ministro brasileiro Carlos França disse ao blog de Andréia Sadi que o Itamaraty busca confirmar informações sobre o autor da tentativa de atentado.

Artur Nogueira

Prefeitura investe na capacitação de profissionais e inaugura Centro de Costura

Espaço foi equipado com 32 máquinas de costura e abrigará cursos de qualificação e profissionalização; inauguração aconteceu na quinta-feira, dia 1º

Gerando mão de obra qualificada e oportunizando novos empregos, a Prefeitura de Artur Nogueira inaugurou o Centro de Treinamento de Corte e Costura, na tarde quinta-feira, dia 1º. O local abrigará cursos de capacitação e profissionalização para moradores que buscam uma chance no mercado de trabalho.

Para o prefeito Lucas Sia, a inauguração só foi possível através do trabalho conjunto. “Desde que assumimos a Prefeitura, reativar o Centro de Corte e Costura se tornou um projeto e uma missão. Unimos forças e contamos com a parceria do Governo de São Paulo e de empresas municipais”, diz.

Para atender a demanda com excelência, o Centro de Treinamento foi equipado com 32 máquinas de costura, além de mesas de corte. “Muito mais que uma escola, esse

espaço será uma oportunidade para as empresas municipais contarem com mão de obra capacitada - cujas demandas são cada vez maiores e urgentes; e para muitos moradores se profissionalizarem”, continua Sia.

Emprego

O secretário de Assistência e Desenvolvimento Social, Amarildo Boer, resalta que este será mais um espaço de aprendizagem e qualificação. “Ele abrirá portas para o mercado de trabalho e incentivará o empreendedorismo e desenvolvimento de potencialidades, proporcionando aos mais vulneráveis uma oportunidade de trabalho digno e desenvolvimento social”, destaca.

O Centro está atrelado à pasta de Assistência e Desenvolvimento Social e ao Fundo Social de Solidariedade, e o processo de ativação contou com parceria da secretaria de Ad-



O Centro de Treinamento de Corte e Costura está localizado na Rua Angelo Tebaldi, Nº 97, no Jardim Planalto

ministração. Além disso, houve apoio da empresa Embrasa, que se dispôs a arcar com a manutenção das máquinas; e da Teka Tecelagem Kuehnrich

S.A, que fez a doação da mesa de corte.

Ricardo Vivolo, da Embrasa, reafirma a continuidade da parceria. “Com certeza, todos que

concluírem o curso terão uma oportunidade de passar em nosso RH. É uma mão de obra muito importante para nossa empresa. E gostaríamos muito de

tê-los como parceiros”, diz. A parceria também foi confirmada por representantes da TEKA, que destacaram estar de portas abertas.

03 DE SETEMBRO



DOIS
NO
SAMBA
2 SHOWS COMPLETOS

2 SHOWS COMPLETOS

JORGE ARAGÃO | DIOGO NOGUEIRA

Abertura da Casa 21h | Primeiro Show 23h30
Infos e Pontos de Venda 19 3244-1254 | contato@gpproducoes.com.br

APOIO



VENDAS



REALIZAÇÃO



Concessão de crédito, tendência pós pandemia



Edilaine Alves
Analista de Crédito e Cobrança
Eip Cred

DIVULGAÇÃO



Contrariando tendências do mercado, setor de crédito apresenta crescimento Apesar da dificuldade que o mercado financeiro ainda enfrenta para se recuperar da recessão sofrida durante a pandemia do novo coronavírus e do impacto da inflação sobre a renda da população, o mercado de crédito vai bem no Brasil. Ao menos é o que nos indica o Banco Central em seus dados mais recentes, de acordo com a instituição, o setor de crédito apresentou uma alta de 17,8% nos últimos 12 meses. Na realidade, se formos pensar um pouco talvez sejam exatamente os primeiros fatores que apresentei a causa para os R\$ 4,96 trilhões de reais em empréstimos concedidos pelo sistema de instituições financeiras nacionais. De acordo com a instituição, este foi o maior crescimento já registrado no setor desde 2012. Estes quase dez anos de hiato entre um grande período de crescimento nos empréstimos e outro são muito significativos. Não podemos imaginar que esteja se dando por motivos aleatórios. Em 2012, o Brasil também sofreu com uma forte crise

econômica que aplacou a economia nacional como fruto de uma crise econômica mundial gerada pelo endividamento de países europeus que deixou toda a zona do Euro em crise e afetou diversos outros países por todo o mundo. A crise mundial propriamente se iniciou em 2011, mas os efeitos só chegaram ao Brasil em 2012, mas chegaram com tanta

força que fizeram com que o brasileiro sofresse de forma sem igual e de certo modo siga sofrendo, pois, nossa economia nunca superou totalmente os danos dessa crise. Somados com as crises que vieram em seguida tanto em âmbito interno quanto mundial, o Brasil vê o real cada dia mais fraco diante do capital estrangeiro. O Banco Central também

entende que o crescimento do volume de empréstimos feitos nesse período se dá pela criação de novas linhas de crédito para famílias. Com a maior disponibilidade de acesso ao crédito para este público, fruto de um crescimento de mais de 21%, segundo a instituição, estas famílias estão vendo também no crédito uma saída para dar fôlego a renda.

Muitos pequenos e médios empresários por sua vez também estão aderindo a estas linhas de crédito ou as específicas para o público do pequeno empreendedor. Seja para dar mais giro ao empreendimento próprio ou para quitar dívidas anteriores e concentrar o passivo em uma única fonte. Por outro lado, se o crédito está mais disponível os

juros cobrados nas operações também estão mais altos. “Os juros estão em ciclo de crescimento, a gente tem visto a política monetária do Banco Central aumentando as taxas. O próprio objetivo é que se transmita para as demais taxas da economia, e a gente tem visto isso acontecer em diversas modalidades”, afirmou o chefe do departamento de estatística do BC, Fernando Rocha, em entrevista ao jornal Valor Econômico. Interessante se perceber que apesar do aumento nos juros e na quantidade de crédito concedido não se tem registrado no Brasil um crescimento significativo da inadimplência. Considerando todo o cenário econômico brasileiro as pessoas estarão conseguindo se manter em dia com as dívidas chega a ser surpreendente. O impacto que este aumento na concessão de crédito poderá ter no crescimento da inadimplência só deverá ser sentido nos próximos seis meses. Dependendo de como a economia nacional se comporte nossa população poderá apresentar comportamentos opostos com relação a quitação de débitos.

EIP CRED

SOLUÇÕES FINANCEIRAS



- CALL CENTER**
- COBRANÇAS**
- REVISÃO DE CONTRATOS**
- PROMISSÓRIAS**
- LINHA DE CRÉDITO CNPJ**
- CRÉDITO PRODUTOR RURAL**
- APROVAÇÃO DE FINANCIAMENTO**
- IMOBILIÁRIO**

RECUPERAÇÃO DE CRÉDITO JUNTO AOS BIROS



- SERASA - SCPC**
- BOA VISTA - CENPROT**

-  **xerox**
- IMPRESSÕES**
- CURRÍCULOS**
- CONTRATOS**

WWW.EIPCRED.COM.BR



WHATSAPP - EIPCRED
(19) 3847-1138

Rua Coronel Amancio Bueno, 236 Centro - Jaguariúna/SP



Direitos e deveres

Fidelização nos contratos de serviços de telecomunicações – telefonia

Diretor do Procon
Edison Cardoso de Sá
Fone: (19) 9.7409-2087
E-mail: edisoncds31@gmail.com



DIVULGAÇÃO



Muitas pessoas questionam sobre se é legal, ou seja, se é correto cobrar multa quando se quer romper contrato com determinada operadora de telefonia. Digo que sim, desde que o consumidor tenha conhecimento prévio.

É legal o pagamento de multa por quebra de contrato antes do tempo que foi contratado pelas partes. A pergunta que fica é quando e quanto pode ser cobrado de multa por quebra de contrato?

Vale lembrar o consumidor, que no momento da contratação de um determinado pacote de serviço, ou a contratação somente de um determinado serviço, a operadora irá vincular aquele contrato a um determinado período de fidelização, que não vai poder ser mais de 12 meses, isto é, no máximo de 12 meses, não havendo renovação automática da fidelidade.

Essa regra está estabelecida na Resolução de nº 632/2014 da ANATEL, denominado de “Contrato de Permanência”.

O consumidor pode optar por ser fidelizado em qualquer serviço de telecomunicações, caso a prestadora ofereça benefícios em contrapartida, e o consumidor considere esses benefícios vantajosos.

Caso o consumidor opte por se fidelizar, deverá ser entregue a ele um contrato de permanência.

O Contrato de Permanência não se confunde com o Contrato de Prestação do Serviço, embora esteja ligado ao contrato de prestação do serviço, é um documento distinto.

Nesse contrato deve

constar: a) o prazo de permanência aplicável; b) a descrição do benefício concedido e seu valor; c) o valor da multa em caso de rescisão antecipada do Contrato; e d) o contrato de prestação de serviço a que se vincula.

Para pessoas jurídicas, o procedimento é diferenciado. O prazo de perma-

nência é de livre negociação, devendo ser garantida a elas possibilidade de contratar com prazo máximo de 12 meses.

Em caso de cancelamento da prestação de um serviço antes do prazo final de permanência mínima (fidelização), poderá ser cobrada multa de rescisão.

A multa deverá ser pro-

porcional ao tempo restante da fidelização e nunca superior ao valor do benefício recebido, essa condição vale para a pessoa física e jurídica.

No entanto, se a desistência for solicitada porque a prestadora descumpriu o contrato ou outra obrigação legal, o consumidor não precisa pagar a

multa por quebra do contrato de permanência.

A prestadora, contudo, poderá discordar se conseguir comprovar a improcedência do alegado pelo consumidor.

Caso não seja comprovado o descumprimento do contrato pela operadora de telefonia, o consumidor deve pagar o valor da multa de fidelização pelo tempo restante.

Essa situação deverá ser analisada caso a caso, e o Procon pode e deve auxiliar o consumidor no sentido de buscar garantir o cumprimento da Resolução 632/2014, nos artigos 57,58 e 59, da Anatel.

Lembre-se, que se faz necessário ter sempre em mãos números de protocolos, caso seja para provar as cobranças por soluções do mau uso dos serviços prestados.

Outra questão importante, não faça reclamação nas redes sociais, pois, você pode ter que responder por danos morais a pessoa jurídica.

Faça no Procon formalmente, pois, com isso, o órgão pode agir e tomar às medidas legais cabíveis para fazer cumprir as normas estabelecidas.

Fico por aqui, e um forte abraço.

Você sabia que os danos causados por queda de energia devem ser reparados pela própria concessionária de energia elétrica?

Dra. Carolyne Covissi
@covissiadvocacia



O Código de Defesa do Consumidor (CDC) ampara o consumidor nos prejuízos causados pela queda de energia, independentemente de culpa da companhia elétrica, inclusive em relação aos prejuízos adi-

cionais. Por exemplo, caso a energia acabe e queime uma geladeira que estava em perfeito estado, deve a empresa responsável pela queda, arcar com o ressarcimento, bem como com a perda dos alimentos estra-

gados em decorrência da falta de refrigeração.

Além dos danos materiais, serão responsabilizadas também pelo não materiais ou indireto, em caso de comprometimento na realização de um

trabalho por falta de energia. Nesses casos, devem ser apresentados cálculos, orçamentos, relações de valores dos produtos ou alimentos estragados e todos os demais tipos de demonstrativos e documen-

tos pertinentes, de modo que se possa comprovar o alegado.

Após a queda de energia que deu causa ao dono, o consumidor tem, a partir desta data, até 90 dias para solicitar o ressarcimento.

Já a empresa responsável, tem até 10 dias corridos para analisar do equipamento danificado.

E para mais dicas e curiosidades sobre Direitos e Deveres sigam @covissiadvocacia.

McCRISPY CHICKEN

suculento e **deliciosamente** crocante

CLASSIC
Picles e manteiga

SPICY
Picles e molho picante

DELUXE
Alface, tomate e maionese

Direitos básicos do consumidor em bares, restaurantes e boates

Professor Fernando Capez.
Fernando Capez é Procurador de Justiça aprovado em primeiro lugar no concurso de 1987. Mestre e doutor em direito. Professor e palestrante nacional e internacional. Autor e coordenador de diversas obras jurídicas. Deputado Estadual por três mandatos, tendo sido o mais votado no pleito de 2014 e eleito Presidente da Assembleia Legislativa para o biênio 2015/2017. Atualmente está licenciado da Secretaria Estadual de Defesa do Consumidor e da Presidência do Procon-SP



DIVULGAÇÃO

São Paulo é notoriamente conhecida por sua multiplicidade cultural e vida noturna agitada, tornando-se um dos principais polos de atração de turistas em todo Brasil. Seus restaurantes, cinemas, bares e boates emolduram a cara da metrópole, reavivando o já conhecido slogan de “a cidade que não para”. Por constituírem um dos segmentos econômicos que mais crescem, é fundamental que tais estabelecimentos se atentem aos dispositivos trazidos pelo Código de Defesa do Consumidor, de modo que a prestação do serviço seja cada vez mais exitosa.

Preceitua o CDC que é vedado ao fornecedor estipular limites quantitativos de consumo aos clientes, sendo a estipulação de “consumação mínima” prática inequivocamente abusiva. Assim, boates, restaurantes e bares poderão cobrar do consumidor o preço de entrada e o que efetivamente foi solicitado e consumido, sendo ilegal

qualquer outra disposição em contrário.

Não são raras as vezes em que o consumidor é avisado da cobrança de um valor exorbitante em caso de perda da comanda. Tal prática, assim como a da consumação mínima, também é abusiva e proibida pelo Código de Defesa do Consumidor, tendo em vista ser de responsabilidade do fornecedor o controle do que foi consumido. Portanto, nesses casos, ao valor cobrado não poderá ser acrescida nenhuma multa, devendo o fornecedor se acautelar no sentido de garantir o registro do pedido em outro meio além da comanda do consumidor. Estabelece, ainda, a Lei Estadual n. 12.637/07 que as danceterias, boates e casas noturnas localizadas na capital deverão instalar em suas dependências internas, em local visível e de fácil acesso, bebedouros públicos de água potável para uso gratuito de seus frequentadores.

Já o couvert, conjun-



to de aperitivos ofertados antes do prato principal, é cortesia do restaurante. Sua cobrança apenas é autorizada caso o consumidor seja previamente cientificado do valor pelo

garçom ou atendente do local, e sua composição e preço estejam presentes no cardápio. Qualquer outra hipótese que não contemple a informação ao consumidor e sua aceita-

ção deverá ser interpretada como ilegal.

O mesmo ocorre com a cobrança do couvert artístico. Caso haja apresentação musical ao vivo no estabelecimento, é permi-

tida a cobrança desde que informada previamente ao cliente. A cobrança deverá ser feita em apartado dos demais pedidos, sendo absolutamente vedada em caso de música ambiente.

B ERNARDO
• EXPERTISE IMOBILIÁRIA

Imóveis sob encomenda em Campinas e região é com a Bernardo Expertise Imobiliária. As melhores oportunidades estão aqui.



Luis: (19) 99673.0918 whatsapp
Juliana: (19) 99776-2727 whatsapp
contato@bernardoexpertise.com.br
www.bernardoexpertise.com.br

ART NOBRE

SEU SONHO NA MEDIDA CERTA!

CONHEÇA NOSSOS SERVIÇOS:

- DECKS
- MÓVEIS EM GERAL
- MÓVEIS PLANEJADOS
- MÓVEIS EM METALON
- PERGOLADOS

ART.ANOBRE
 ART NOBRE
 (19)97125-9526

Você já sentiu ansiedade?

Dra. Vanessa Coutinho CRN3:6183
Nutricionista Clínica Geral e Desportiva
Ph.D pela USP
Coaching Saúde e Bem-estar
Consultas: (19) 998710507
Instagram: @dravanessacoutinho



Quando nossos pensamentos transbordam e nossa mente fica inquieta provoca emoções e afetos negativos, nos sentimentos ansiosos e até angustiados. A angústia é sem dúvida um dos sentimentos que atormentam a maioria das pessoas, um desconforto no mundo atual.

Segundo a OMS cerca de quase 300 milhões de pessoas apresentam algum grau de ansiedade e transtornos associados, mas você reconhece os sintomas?

- Ruminar pensamentos;
- Palpitações;
- Irritabilidade;
- Boca seca;
- Insônia e/ou sono irregular;
- Enxaquecas;
- Falta de concentração;
- Falha na memória;
- Dificuldade de socialização;
- Outros;

Muitos fatores estão associados as causas da ansiedade inclusive genéticos, tipos de personalidade, experiência de vida, valores, traumas, ambiente familiar, trabalho, lazer



DIVULGAÇÃO

enfim seu estilo de vida e qualidade de vida, assim como a dieta habitualmente consumida.

Sim, o que comemos influencia nas nossas emoções, e a dieta ocidental que é rica em gorduras, sal e açúcar, agrotóxicos e alimentos industrializados e muito processados, tais como: molhos prontos, enlatados, sucos de caixinha, comida congelada industrializada, salgadinhos, batata frita congelada, bebidas açucaradas, massas industrializadas, biscoitos e bolachas, farinha de trigo branca, alimentos açucarados, guloseimas etc.

Na verdade, a dieta oci-

dental junto com maus hábitos de vida, aumentam o processo inflamatório no organismo, principalmente no cérebro, alterando nossas sinapses e neurotransmissores e por fim aumentando as chances de desenvolvermos ansiedade.

É importante antes do agravamento dos sintomas, buscar alternativas de alívio e tratamento. Você pode despertar para cura, enxergar a origem dos pensamentos que causam a ansiedade, a essência das coisas, desenvolver o autoconhecimento e investir em saúde mental e física.

A grande questão é não

estar anestesiado e buscar significados para a vida, mas não esquecer que o básico funciona, simplesmente por desejarmos mais coisas, ou a presença de específicas pessoas, mas ampliarmos nossa consciência, autoestima, autoamor e serenidade.

O alívio a ansiedade, não é o absoluto silêncio ou evitar as transições ou dificuldades do dia a dia e sim lidar com o agora, afinal como disse nosso querido Rubens Alves: "Ostra feliz não faz pérola, precisa ter dentro de si um grão de areia que a faça sofrer."

É preciso educar a mente a não divagar e se perder

em pensamentos que despertam afetos negativos. O controle do estresse é um passo para o controle da ansiedade, é parte da solução aprender a relaxar, desacelerar e se libertar do estresse e da ansiedade.

Vou ensinar uma prática que uso no consultório, uma meditação rápida e simples, conhecida como Mindfulness.

Mindfulness ou atenção plena em 7 passos:

1. Reserve 5 minutos, desligue seu celular, sim, desligue. Não deixe ligado para a luz ou sons atrapalharem, já é uma forma de educar a mente. Esteja em um ambiente silencioso e limpo, elimine distrações.

2. Sente-se em um lugar confortável e arejado. Sinta-se acolhido. É melhor no silêncio, mas se achar conveniente, você pode colocar uma música instrumental bem baixinha, talvez um suave perfume no ambiente (vela, sprays, aromatizante de sachês ou até óleos essenciais, como Lavanda ou Sândalo no difusor), mas tudo simples e nada de cheiros fortes.

3. Traga sua atenção ao corpo, sensações, sentimentos e para ficar mais fácil, siga este roteiro: sinta seu corpo recostado na cadeira; descansa suas mãos nas pernas e sinta o tecido, pense em cada dedo; pense e sinta seus pés, um de cada vez; agora pense na sua respiração.

4. Foco na respiração: respire pelo nariz e conte até 3, segure e conte até 3, expire pela boca e conte até 3. Faça isso pelo menos 8 vezes, repetindo a contagem.

5. Você não precisa controlar a sua mente e sim prestar atenção na sua respiração.

6. Finalize praticando a gratidão, pelo ar, sua respiração, suas mãos, seus pés, suas pernas, seus braços, seus órgãos, cada parte do seu corpo e por fim sua mente. Agradeça sua casa, seu trabalho, seu carro, a água que bebe, seu alimento e suas refeições, sua família e a presença de Deus, caso acredite, se não acreditar agradeça a vida.

7. Todos os dias reserve 5 minutos para meditar. Respire!

MARIADITA
AGRONEGÓCIOS
JAGUARIÚNA

NEGÓCIOS & ASSOCIADOS

- ✓ POSTO DE COLETA DA JUNTA COMERCIAL
- ✓ ABERTURA E ENCERRAMENTO DE EMPRESAS
- ✓ ALTERAÇÕES CONTRATUAIS
- ✓ REVISÃO DE FINANCIAMENTO DE VEÍCULOS E IMÓVEIS
- ✓ REGULARIZAÇÃO DE IMÓVEIS
- ✓ REVISÃO DE APOSENTADORIA
- ✓ ALVARÁS DE FUNCIONAMENTO
- ✓ PARCELAMENTOS FISCAIS
- ✓ CÁLCULOS TRABALHISTAS



Caius Godoy

(Dr. Da Rocha)

CONTATO



CONTATE NOSSA EQUIPE

(19) 3847-1138



NOSSO WHATSAPP

(19) 99215-4852

Rua Coronel Amancio Bueno, 236 - Centro | Jaguariúna/SP.



Confira a classificação e os jogos da rodada deste final de semana dos Campeonatos Brasileiros da série A e B

CAMPEONATO BRASILEIRO 2022 RODADAS

SÉRIE A 2ª RODADA		SÉRIE B 1ª RODADA	
 Juventude X  Avaí sábado, 03/09/2022 - 15h30 - estádio: ALFREDO JACONI	 Náutico X  Ituano sábado, 03/09/2022 - 15h30 - estádio: AFLITOS		
 Bragantino X  Palmeiras sábado, 03/09/2022 - 19h - estádio: NABIZÁO	 Grêmio X  Vila Nova sábado, 03/09/2022 - 19h - estádio: ARENA GRÊMIO		
 Athletico-PR X  Fluminense sábado, 03/09/2022 - 19h - estádio: ARENA DA BAIXADA	 Novorizontino X  CSA sábado, 03/09/2022 - 19h - estádio: JORJÃO		
 América-MG X  Coritiba sábado, 03/09/2022 - 20h30 - estádio: INDEPENDÊNCIA	 Guarani X  Sampaio Corrêa sábado, 03/09/2022 - 16h30 - estádio: BRANCO DE OURO		
 Flamengo X  Ceará domingo, 04/09/2022 - 11h - estádio: MARACANÃ	 Brusque X  Vasco da Gama sábado, 03/09/2022 - 16h30 - estádio: AUGUSTO BAUER		
 Corinthians X  Internacional domingo, 04/09/2022 - 16h - estádio: NEO QUÍMICA ARENA	 CRB X  Sport Recife sábado, 03/09/2022 - 17h - estádio: REI PILE		
 Fortaleza X  Botafogo domingo, 04/09/2022 - 16h - estádio: CASTELÃO	 Bahia X  Tombense sábado, 03/09/2022 - 19h - estádio: ARENA FONTE NOVA		
 Athletico-GO X  Atlético-MG domingo, 04/09/2022 - 18h - estádio: ANTÔNIO ACCIOLY	 Chapecoense X  Ponte Preta sábado, 03/09/2022 - 19h - estádio: ARENA COIDADÁ		
 Cuiabá X  São Paulo domingo, 04/09/2022 - 19h - estádio: ARENA PANTANAL	 Operário X  Londrina sábado, 03/09/2022 - 20h30 - estádio: GERMANO KRÜGER		
 Santos X  Goiás segunda-feira, 05/09/2022 - 20h - estádio: VILA BELMIRO	 Cruzeiro X  Criciúma domingo, 04/09/2022 - 16h - estádio: MINEIRAO		

CAMPEONATO BRASILEIRO 2022 CLASSIFICAÇÃO

SÉRIE A											SÉRIE B										
POS.	TIME	PONTOS	JOGOS	VITÓRIAS	EMPATES	DERROTAS	GP	GC	SG	POS.	TIME	PONTOS	JOGOS	VITÓRIAS	EMPATES	DERROTAS	GP	GC	SG		
1	Palmeiras	50	24	14	8	2	39	16	23	1	Cruzeiro	50	24	14	8	2	39	14	23		
2	Flamengo	43	24	13	6	7	39	20	19	2	Bahia	43	24	13	4	7	39	29	19		
3	Fluminense	42	24	12	6	6	38	28	10	3	Vasco da Gama	42	24	12	6	6	38	28	10		
4	Corinthians	43	24	12	6	6	37	22	15	4	Grêmio	42	24	12	6	6	37	22	15		
5	Internacional	42	24	11	9	4	38	23	15	5	Londrina	42	24	11	9	4	38	23	15		
6	Athletico-PR	35	24	11	6	7	29	28	1	6	Sport	39	24	11	6	7	29	28	1		
7	Atlético-MG	16	24	9	6	11	28	3	25	7	Tombense	16	24	9	6	11	28	3	25		
8	Santos	34	24	8	10	6	27	20	7	8	Ituano	34	24	8	10	6	27	20	7		
9	América-MG	32	24	9	5	10	26	25	1	9	Criciúma	32	24	9	5	10	26	25	1		
10	Goias	32	24	8	8	8	26	30	-4	10	Ponte Preta	32	24	8	8	8	26	30	-4		
11	RB Bragantino	31	24	8	7	9	30	30	0	11	CRB	31	24	8	7	9	30	30	0		
12	Fortaleza	30	24	8	6	10	22	23	-1	12	Sampaio Corrêa	30	24	8	6	10	22	23	-1		
13	São Paulo	29	24	6	11	7	31	29	2	13	Novorizontino	29	24	6	11	7	31	29	2		
14	Botafogo	27	24	7	6	11	22	29	-7	14	CSA	27	24	7	6	11	22	29	-7		
15	Ceará	27	24	5	12	7	23	24	-1	15	Chapecoense	27	24	5	12	7	23	24	-1		
16	Coritiba	25	24	7	6	11	26	39	-13	16	Brusque	25	24	7	4	13	26	39	-13		
17	Cuiabá	25	24	6	7	11	16	23	-7	17	Vila Nova	25	24	6	7	11	16	23	-7		
18	Avaí	23	24	6	5	13	23	37	-14	18	Operário	23	24	6	5	13	23	37	-14		
19	Athletico-GO	22	24	5	7	12	23	36	-13	19	Guarani	22	24	5	7	12	23	36	-13		
20	Juventude	12	24	3	8	13	18	41	-23	20	Náutico	12	24	3	8	13	18	41	-23		



The grid contains 48 individual logos for various businesses, including:

- Cafofó**: Ateliê by Tânia Alves | Costura Criativa
- CRÍMICA**: Tudo de Bom
- Customi Glau**: Personalizadas
- Divino Doce**: (19)98829-2636
- engenho do aroma**: Saboaria Artesanal
- enozar**
- Federici**: Doces Gourmet
- Fofuras da Jaque**: Personalizados e Cia
- CAFÉ LIVRARIA & CONFEITARIA Gênesis**
- Hortensis**: Flores Comestíveis | hortensis.comidad Jardim | (19) 99257-1616
- Laços da Lian**
- Da Mãe Terra**: Saboaria Artesanal
- MAGNOLIA**: beauty store
- MARY KAY**: By Gabriela Mota | (19) 94235-66
- Alina Condes**
- O Minerês**: EMPÓRIO
- oggi**: SORVETES
- A Francesinha**: Semijoias
- GALERIA RETRÔ**
- SAN'S**: pudins
- I ♥ T-shirts**: (19) 98804-9453 | beyd_araújo
- Márcia Tobias**: Perfumaria Jequiti Cosméticos | Temos pronta entrega | (19)982804468
- King Doce**: Confeitaria Artesanal | (19) 99314-9928 | @kingdoce | King Doce
- Lili Laços**
- SAN'S Wine Store**: Empório
- Mary & Lu**: feito com amor | @marylucomamor
- Lojinha da Tânia**: Revendedora Boticários, Serpillus e Avon | (19) 994289483 | LOJINHA DA TÂNIA
- Vania Canalla**: Chinelos Customizados | (19) 9.8130-4605 | @Vania Dal Bo
- MIÇANGÁRIO**: BY THAIS AZEVEDO
- Sirlei**: Cosméticos
- SHOW DE PRÊMIOS**: COMPRE NO COMÉRCIO E CONCORRA A PRÊMIOS
- JAGUARIUNA COMPRAQUI** | #COMERCIOSIM | #COMPRENOCOMERCIOLOCAL
- EIP**: NEGOCEIE SUAS DIVIDAS
- 1ª ESPECIAL DIA DAS MÃES** | **2ª ESPECIAL DIA DOS PAIS** | **3ª ESPECIAL ANIVERSÁRIO DA CIDADE** | **4ª ESPECIAL DIA DAS CRIANÇAS** | **5ª ESPECIAL BLACK FRIDAY** | **6ª ESPECIAL NATAL**
- JAGUARIUNA**: MÃOS DADAS

Esporte Morungabense

Jogos entre Guarani FC x AC Sumaré pela União Cup serão no CT Euro América, em Barão Geraldo

Neste domingo, 04, de manhã acontece a quarta rodada do União Cup e devido a reforma do Estádio Leonardo Frare (Buenópolis) as equipes do Guarani FC mandam seus jogos no CT Euro-América na cidade de

Barão Geraldo contra as equipes do AC Sumaré, onde estarão em campo as quatro categorias alvi-verdes que disputam a competição.

Já no último final de semana as equipes bugrinhas jogaram na cidade de

Americana contra o Unidos do Cordenonsi, conquistando bons resultados. Na categoria sub 12 o bugre venceu por 1 a 0, na categoria sub 13 venceu por 6 a 0 e pela categoria sub 14 a garotada bugrina trouxe para casa o empate

amargo em 1 a 1 com sabor de derrota, pois sofreu o gol no último lance da partida.

Programação – domingo, 04
 08h – Sub 10

09h – Sub 12
 10h – Sub 14
 11h – Sub 13

Confira abaixo a rodada completa do União Cup – 2022:
 Itatiba EC/ SBFC x

NCDG
 Unidos do Cordenonsi x
 EC Paulínia
 Velo Clube x Talentus
 Sporting
 Independente x Rio Claro
 EC
 Athletic Academy x
 ADESM / São Carlos

Diretoria do Buenópolis inicia modernização do gramado de seu estádio com investimento de aproximadamente 160 mil reais



Estádio Leonardo Frare após retirada do gramado antigo

No dia 22 de agosto a diretoria do Buenópolis Futebol Clube deu início a mais uma etapa da reestruturação do seu estádio. Dessa vez, o alvo foi o gramado que por décadas foi o cartão de visita alvi-verde, porém agora, já não

existe mais e justamente no mês em que o clube comemora 47 anos de sua inauguração (10/08/1975) foram retirados 8.000 mts² de grama batatais que darão lugar a um novo tipo de grama, ou seja, grama esmeralda, a qual, será

plantada em meados de setembro, mas antes disso, o local estará passando por melhorias como o ajuste e tratamento do solo por meio de uma empresa especializada em jardinagens, implantação do sistema de irrigação subterrâneo, entre outros serviços, com um investimento próximo aos 160 mil reais.

De acordo com informações, o clube já recebeu mais de 300 mil reais de investimentos entre pagamentos de dívidas, reconstruções, construções e manutenção, porém com as obras do novo gramado esse valor irá passar de 500 mil reais até final de 2022.

“Só temos a agradecer todas as pessoas que direta ou indiretamente estão nos ajudando desde quando voltamos para salvar o clube de ir para leilão. Pessoas amigas que acreditaram em nossos trabalhos, acreditaram que iremos resgatar a história do Buenópolis. Deixamos as coisas ruins para trás, pois nosso principal objetivo era salvar o clube e isso conseguimos, agora estamos caminhando literalmente com os pés no chão para reestruturar o estádio. Confesso que não está sendo fácil, pois fazer tudo o que já fizemos em meio a pandemia foi muito complicado, mas o que nos motiva a fazer cada vez mais é a confiança depositada nós, a credibilidade da diretoria e a capacidade de agir. Mais uma vez, muito obrigado a todos que de alguma forma contribuíram para que as coisas acontecessem da melhor maneira possível. Mesmo em reforma, o clube está de portas abertas para todos”.

PRESIDENTE VADU

A diretoria já começou a planejar a reinauguração do estádio para o dia 14/01/2023, ou seja, em 10/01/1969 o Buenópolis FC foi fundado e muito provavelmente, quase na mesma data, será reinaugurado. A nova gestão do clube tendo Vadu como presidente teve início em 01/03/2020 e permanecendo até 01/03/2022, sendo reeleitos para mais dois anos, ficando a frente do clube a t é 01/03/2024.



Prof. Julio do Vadu

Deocleciu'S

CHURRASCARIA & LANCHONETE



(19) 3937-5162
(19) 3937-4205



“Mãos na massa”

Ecofarm Agroambiental
Eng. Agrônomo Carlos Rosin
Fone: (19) 99363-8210
E-mail: carlos.ecofarm@gmail.com

Como descartar remédios para não contaminar o meio ambiente

Como descartar remédios, o que devemos saber?

Ao serem jogados no lixo comum, medicamentos podem contaminar o planeta – e ainda promover problemas como a resistência bacteriana

Como descartar remédios

O hábito de jogar medicamentos no lixo comum, na pia ou privada está contaminando a água, o solo e até o ar do planeta. Iniciativas que promovem a reciclagem e a logística reversa desses produtos têm crescido pelo país, mas ainda falta conhecimento do consumidor sobre a gravidade da situação e sobre como agir. “Medicamentos são produtos químicos, que se espalham no meio ambiente. Eles contaminam o lençol freático – e essa água volta para a nossa casa”, alerta a farmacêutica Ingrid Zattoni, professora da Pontifícia Universidade Católica do Paraná (PUCPR). Um estudo da Universidade de York, na Inglaterra, coletou mais de mil amostras de 258 rios em 104 países. O material, publicado em fevereiro deste ano, aponta que foi encontrado pelo menos um derivado de medicamento em cada ponto. A maioria vinha de remédios para dor, antidepressivos e ansiolíticos. Esse lixo tóxico chegou até rios de aldeias indígenas na Venezuela, que em geral não recorrem a esses produtos. Ou seja, os contaminantes seriam capazes de provocar danos à distância, assim por

dizer. Mesmo tratada, a água que chega para a população não estaria livre de todas as moléculas desses remédios. Agricultura, pecuária e até a água contaminada das chuvas também trariam resíduos de medicações. Uma das consequências mais perigosas disso de não saber como descartar remédios é o desenvolvimento de superbactérias.

“Quando um antibiótico é descartado na natureza, ele mata as bactérias mais frágeis e faz uma seleção natural que dá espaço para que as mais fortes permaneçam”, explica o biomédico André Almo, co-fundador e atual colaborador projeto DescartUFF – Descarte Consciente de Medicamentos, da Universidade Federal Fluminense, em Niterói (RJ). Não são só eles. Os anticoncepcionais liberados no ambiente estariam provocando uma mudança de hábito sexual em peixes, o que afeta a cadeia alimentar em rios e mares. Antidepressivos e ansiolíticos também alterariam o comportamento de animais.

“Sabemos que um quilo de medicamento descartado no meio ambiente tem o potencial de poluir 450 mil litros de água”, afirma Giuliana Ortega, diretora de Sustentabilidade da RaiaDrogasil. Essa rede de farmácias é uma das que fazem coletas de medicamentos e embalagens.

O que dizem as leis?

O problema é de conhecimento das autoridades. A

Política Nacional de Resíduos Sólidos, de 2010, descreve que a destinação correta de lixo é uma responsabilidade compartilhada entre a indústria e o varejo. Só em 2020, no entanto, houve uma regulamentação específica para descarte de medicamentos, a partir do Decreto Federal nº 10.388 (https://www.planalto.gov.br/ccivil_03/_ato2019-2022/2020/decreto/d10388.htm). Pelo texto, farmácias de municípios que abrigam mais de 100 mil habitantes devem ser as primeiras a ter dispensadores em suas lojas. Essa meta foi dividida em fases. A implementação e treinamento ainda estão em andamento, segundo cronograma relatado pelo governo. Para a população, a recomendação é buscar esses ou outros locais na hora de jogar os remédios no lixo.

Iniciativas que já dão certo

Ainda não há um programa nacional que possibilite o descarte correto dos medicamentos em qualquer cidade do país. Hoje, universidades, ONGs e empresas privadas têm iniciativas isoladas. A farmacêutica Ingrid relata que, em Curitiba (PR), já existe essa organização da prefeitura. “Existe um cronograma no qual a população encontra caminhos que param em pontos de grande circulação e retiram lixo tóxico domiciliar. Isso inclui os remédios e também embalagem de inseticida, de tinta, entre

outros”, conta a professora da PUCPR.

Já o programa Descarte Consciente, desenvolvido pela BHS, empresa incubada no Centro de Inovação, Empreendedorismo e Tecnologia (Cietec) da USP, atua em diversas frentes. Além de fazer a gestão desses resíduos, transforma o lixo coletado em estudos e pesquisas sobre o tema. Eles também estão iniciando um programa de incentivo para que lojas de animais de estimação recolham medicamentos veterinários.

Como é feita a reciclagem de medicamentos

Como descartar remédios – Para que esses produtos químicos não cheguem à natureza, eles precisam ser incinerados.

“Essas cinzas são destinadas a um aterro sanitário preparado para receber tóxicos”, completa Ingrid.

São considerados tóxicos os medicamentos e as suas embalagens primárias.

“São aquelas que entram em contato direto com o remédio e, por isso, também tem o potencial de conta-

minação”, pontua André. É o caso, por exemplo, dos vidros que abrigam um medicamento em formato líquido. Apesar de não serem tóxicas, vale considerar levar as embalagens secundárias (caixinhas) para os dispensadores, uma vez que elas podem ser recicladas. “Nosso objetivo é conseguir usar esse material para fazer novas embalagens, mas ainda não há estrutura para isso”, projeta Giuliana, da RaiaDrogasil.

O que descartar nos dispensadores de medicamentos

Remédios que não foram consumidos até o fim, sejam eles vencidos ou não Cartelas, vidros e embalagens de pomada – elas entram em contato direto com os fármacos e também são tóxicos. Caixinhas e bulas podem ir para a reciclagem comum de papel, mas também são recebidas por esse esquema de descarte Farmácias não podem receber objetos cortantes, como seringas e canetinhas de insulina. Esses devem ser levados ao posto de saúde mais próximo.

Como fazer o descarte correto de medicamentos

Grandes redes de farmácias e alguns postos do Sistema Único de Saúde (SUS) recebem fármacos e suas embalagens. O site e-Cycle tem um sistema que ajuda o consumidor. Basta escrever a palavra medicamento na busca e o CEP de sua casa. Além de pontos de venda privados, a página indicada AMAs e UBs que estão preparadas para receber esse material.

O site da rede RaiaDrogasil também disponibiliza endereços mais próximos de coleta em sua rede própria.

A rede Extrafarma anunciou que suas lojas terão dispensadores de remédios e embalagens até o fim de agosto.

LEIA TAMBÉM: PESQUISA MOSTRA QUE POLUIÇÃO POR MEDICAMENTOS PODE ALTERAR ATÉ O SEXO DOS PEIXES
Link: <https://tratamentodeagua.com.br/pesquisa-poluicao-medicamentos-alterar-sexo-peixes/>

Fonte:
Como descartar remédios sem contaminar o meio ambiente – Portal Tratamento de Água – Agosto 10/Portal TA – Newsletter – Publicado em 22/08/2022.

<https://mail.google.com/mail/u/0/#inbox/FMfcgzGqPzMvB-qnkPSPXgNGCKQnBQZMM>

MOMENTO DO AGRONEGÓCIO

O contrato Barter



Em operação desde os anos 90, o contrato Barter é bastante útil ao agronegócio, beneficiando produtores e vendedores. Ele chega a representar mais de 20% do faturamento de empresas de grande porte. O fato de o agricultor não precisar desembolsar dinheiro para adquirir insumos pode ser apontado como um dos maiores benefícios.

O QUE É O CONTRATO BARTER E PARA QUE SERVE?

O contrato Barter é uma forma facilitada de negociação. O termo “barter” significa permuta, troca. Assim, é uma prática na qual o agricultor pode trocar uma parcela da sua produção por insumos. A negociação é realizada ainda antes da colheita, o que impede a variação de preço.

Ele é uma alternativa para garantir a safra. Por exemplo, se o produtor tem milho, pode negoci-

á-lo e trocar por insumos para o fomento da lavoura, como sementes ou herbicidas.

QUANDO PODE SER UTILIZADO E COMO É SUA ESTRUTURA?

Quando o agricultor precisar de insumos, mas não puder comprar com dinheiro. Ele assina um contrato (documento chamado Cédula de Produto Rural - CPR) e se compromete a entregar parte da colheita.

São três pessoas na negociação: produtor, fornecedor de insumo e o trading ou consumidor de grão. O fornecedor trabalha em parceria com o trading, o qual é o interessado final na permuta.

QUAIS OS PRÓS E CONTRAS?

Existem diversas vantagens nessa negociação:

- segurança: proteção do produtor contra oscilação de preço de commodities e produtos. A negociação sai travada;

- liquidez: o negócio envolve desde a compra dos insumos até a entrega dos grãos. O agricultor não precisa se preocupar com o refinanciamento de capital de giro;

- câmbio: o agricultor recebe o lucro pré-determinado e o contrato é feito na mesma moeda do recebimento da produção. Não é preciso se preocupar com a oscilação do câmbio;

- diminuição de riscos: devido ao CPR, que legaliza e formaliza o processo, nenhuma das partes fica prejudicada.

Com relação à desvantagem, a operação pode envolver taxa de juros alta, assim o agricultor precisa avaliar se a troca é positiva em cada caso concreto. De qualquer forma, o contrato Barter costuma ser uma alternativa vantajosa para o financiamento da safra, além de ajudar o agricultor a administrar a lavoura, sem elevados custos.

Siga a Jaguar Utilidades nas redes sociais!



[/jaguarutilidades](https://www.facebook.com/jaguarutilidades)

[@jaguarutilidades](https://www.instagram.com/jaguarutilidades)

[jaguarutilidades](https://www.youtube.com/jaguarutilidades)



www.jaguarutilidades.com.br

Dicas valiosas: como não ser barrado na imigração

Tome nota das 5 dicas que separamos

Não importa quantas vezes você já tenha viajado, quando o assunto é imigração sempre bate aquele friozinho na barriga. Afinal, quantas histórias a gente já não ouviu sobre pessoas que já foram barradas por algum motivo? Mas, ó, você consegue contornar este tipo de perrengue se cumprir todas as exigências legais para a entrada no país em questão e seguir algumas dicas essenciais.

1. Tenha a sua passagem comprada

Férias, viajar sem preocupação, sem data pra voltar... NÃO! Em se tratando de viagens ao exterior, todos os países estabelecem um período máximo de estada, que varia de acordo com o tipo de visto e o motivo da viagem. Contudo, a fim de ter esse controle, muitos destinos exigem que o(a) passageiro(a) apresente uma passagem de volta válida.

2. Comprove que você tem dinheiro suficiente para a viagem

Os(as) oficiais da imigração podem fazer al-

gumas perguntas relacionadas à sua situação financeira aqui no Brasil (ou onde você more) para entender a sua capacidade de bancar a viagem. Por isso mesmo, é bastante comum que eles(as) perguntem quanto de dinheiro você está levando. Além disso, o valor informado deve ser compatível com a duração da viagem. Por exemplo, uma quantia razoável é cerca de 60 euros ou dólares por dia.

3. Possua a hospedagem programada

Tenha como comprovar onde você vai se hospedar. Dessa forma, leve impresso seu comprovante de reserva com a informação do pagamento aprovado. Os(as) agentes poderão verificar se a sua reserva está ativa, então certifique-se de que está tudo OK quanto a isso. Para quem for se hospedar na casa de algum(a) amigo(a) ou parente, confira as exigências de cada país em relação a isso. Isso porque alguns pedem uma carta-convide dos(as) anfitriões(as) e um formulário preenchido à mão. Além disso, é im-



DIVULGAÇÃO

prescindível que a pessoa que vai te hospedar seja residente legal no destino.

4. Saiba explicar sobre a sua viagem

“Qual é o motivo da sua viagem?”. Isso pode parecer óbvio, mas, acredite, esta é uma das primeiras perguntas que você vai ouvir na imigração. É preciso muita atenção na hora de responder! Se for uma viagem a turismo, o(a) agente pode te perguntar por que você escolheu determinada cidade ou quais atrações pretende visitar. Caso você cite

algum evento, ele(a) pode perguntar a data e pedir o ingresso. Logo, esteja preparado(a). Já para quem viaja a trabalho ou para estudar será necessário levar uma carta-convite da instituição, o comprovante de inscrição e demais documentos. Mais uma vez: tudo sempre impresso e em mãos.

5. Tenha um seguro-viagem

Obrigatório em mais de 30 países, o seguro-viagem é item imprescindível, seja em viagens para o exterior, seja dentro do

Brasil. Ao mesmo tempo, esta é uma ótima dica de como não ser barrado(a) na imigração. Os países europeus que fazem parte do Tratado de Schengen exigem cobertura mínima de 30 mil euros em despesas médicas durante a viagem. Mas, calma, pois este não é o valor que você vai ter de pagar pelo seguro-viagem! Por outro lado, destinos como os Estados Unidos, por exemplo, não exigem seguro obrigatório. Porém, você estará sujeito(a) a arcar com eventuais despesas médicas e hospitalares, que podem custar

uma fortuna. Nós sugerimos que você sempre opte por adquirir um seguro-viagem, tornando assim a sua viagem mais tranquila.

Não se desespere se você não fala bem o idioma do país. Os(as) agentes costumam se esforçar para entender e, às vezes, contam com o apoio de tradutores(as).

– Apenas familiares diretos e casados no papel podem passar juntos na imigração. Em outras palavras, namorados(as), amigos(as) e conhecidos(as) costumam ser separados(as) nesse momento. Sendo assim, é importante que todos(as) tenham os documentos necessários individualmente.

E agora, tudo pronto para a viagem?

Ah, e, se for viajar, lembre-se de sempre consultar um(a) agente de viagens. Mesmo porque este(a) profissional será essencial não apenas no processo de imigração, mas também em todo o planejamento e sempre que rolar algum imprevisto. Ou seja: você nunca vai ficar na mão.



Vanessa Novais Fernandes
Turismóloga formada com mais de 15
anos de experiência no turismo.
Proprietária da Agência Inova Tur
Jaguariúna.

Saúde e bem estar
para toda
Família

Aqui tem as melhores Ofertas!

Spasso
FARMA

Loja-1: Rua Tomas Jasso, 518
Santa Cruz de Cima - Jaguariúna
Delivery ☎️ (19) 3867 3635 📱 (19) 99938 9876
(Localizada dentro do Supermercado Lavapés)

Loja 2: Av. Dr. Durval Nicolau, 1572 - Parque Colina da Mantiqueira
São João da Boa Vista - Delivery ☎️ (19) 3631 5994 📱 (19) 99767 0114
(Localizada dentro do Supermercados Spasso Sabores em São João da Boa Vista)



UniEduK

SEU FUTURO NA PRÁTICA

unifaj unimax faagroh

**Indique um amigo
para estudar no
Grupo UniEduK e receba
até R\$1.200* por indicação!**

O que preciso fazer?

Peça ao seu amigo para informar o seu CPF e o seu número de telefone no ato da inscrição e...

Pronto!



Não há limites de indicação. Quanto mais indicar, mais você ganha! Ah! E você não precisa ser aluno do Grupo UniEduK para fazer a indicação. Qualquer pessoa pode participar.

**ATENÇÃO! NÃO É SORTEIO!
INDICOU, GANHOU!**

*Consulte as regras no edital pelo site

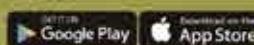
grupounieduk.com.br



mais vantagens e descontos!

Spasso Sabores

ESCANEE O QR CODE PARA FAZER O DOWNLOAD DO APP



- 1º Baixe o App
- 2º Cadastre-se
- 3º Ganhe descontos



Ofertas válidas para loja de Jaguariúna de 03 a 09/09/2022 ou enquanto durarem nossos estoques.

AZEITE CHILENO DELEYDA EXTRA VIRGEM VIDRO 500ML RS 29,90 No CLUB PLUS pague apenas R\$ 26,90 	CAFÉ 3 CORAÇÕES TRADICIONAL OU EXTRAFORTE LEVE 500G PAGUE 475G RS 18,90 No CLUB PLUS pague apenas R\$ 15,98 	PASSATA ITALIANA NONNA OLIVIA 680G RS 12,90 No CLUB PLUS pague apenas R\$ 9,98 	PALMITO PALMEIRAL INTEIRO 120G RS 12,90 No CLUB PLUS pague apenas R\$ 9,90 	AZEITONAS VERDES DIZA FATIADAS SACHÊ 100G RS 5,99 No CLUB PLUS pague apenas R\$ 4,99
GELEIA PALMEIRAL PIMENTA DE BIQUINHO 400G RS 27,99 No CLUB PLUS pague apenas R\$ 18,98 	BOMBOM NESTLÉ ESPECIALIDADES 251G RS 10,99 No CLUB PLUS pague apenas R\$ 9,98 	BEBIDA LÁCTEA LIDER CHOCOLATE TP 1 LITRO RS 6,99 No CLUB PLUS pague apenas R\$ 5,99 	MISTURA CREME MOCOCA TP 200G RS 2,99 No CLUB PLUS pague apenas R\$ 2,79 	BISCOITO PANCO PÃO DE MEL COBERTO 200G RS 8,99 No CLUB PLUS pague apenas R\$ 7,99
IOGURTE LÍQUIDO DANONE SABORES 1,25KG RS 16,79 No CLUB PLUS pague apenas R\$ 12,90 	ESFIHA BIG BOCA SABORES 390G RS 14,99 No CLUB PLUS pague apenas R\$ 11,99 	SORVETE DA SERRA POTE 1,8 LITROS RS 26,79 No CLUB PLUS pague apenas R\$ 16,99 	PÃO DE ALHO HIPER SABORES 310G RS 11,99 No CLUB PLUS pague apenas R\$ 8,99 	LINGUIÇA TOSCANA SADIA GRANEL KG RS 18,90
MAC'N CHEESE SADIA TRADICIONAL 350G RS 10,45 No CLUB PLUS pague apenas R\$ 4,99 	PRESUNTO SADIA CADA 100G RS 2,39 	BATATA MCCAIN TRADICIONAL - 720G RS 17,90 No CLUB PLUS pague apenas R\$ 13,59 	FRALDAS DESCARTÁVEIS PAMPERS COMFORT SEC P28 / M24 / G20 / XG18 / XXG16 RS 28,99 No CLUB PLUS pague apenas R\$ 23,99 	DESODORANTE REXONA CLINICAL AERO 150ML RS 19,99 No CLUB PLUS pague apenas R\$ 14,99
AMACIANTE COMFORT FRAGRÂNCIAS LEVE 500ML PAGUE 400ML RS 10,79 No CLUB PLUS pague apenas R\$ 9,90 	PAPEL HIGIÊNICO MIRAFIORI 30 METROS LEVE 12 PAGUE 11 RS 23,90 No CLUB PLUS pague apenas R\$ 17,90 	CERVEJA ITAIPAVA LATA 350ML RS 2,59 No CLUB PLUS pague apenas R\$ 2,19 <small>Limite total de 120 Unidades por CPF</small>	CERVEJA IMPÉRIO LATA 350ML RS 2,89 No CLUB PLUS pague apenas R\$ 2,29 <small>Limite total de 120 Unidades por CPF</small>	CERVEJA BRAHMA DUPLO MALTE LATA 350ML RS 3,29 No CLUB PLUS pague apenas R\$ 2,89 <small>Limite total de 120 Unidades por CPF</small>
CERVEJA PATAGONIA AMBER LAGER, BOHEMIAN PILSENER, WEISSE OU IPA LATA 350ML RS 5,49 No CLUB PLUS pague apenas R\$ 4,89 <small>Limite total de 12 Unidades por CPF</small>	CERVEJA STELLA ARTOIS LONG NECK 330ML RS 5,49 No CLUB PLUS pague apenas R\$ 4,69 <small>Limite total de 120 Unidades por CPF</small>	CHOPP DE VINHO BADRA & BADRA 600ML RS 9,69 No CLUB PLUS pague apenas R\$ 7,99 	VINHO CHILENO SANTA CAROLINA RESERVADO 750ML RS 29,90 No CLUB PLUS pague apenas R\$ 25,90 	VODKA SMIRNOFF 998ML RS 44,90 No CLUB PLUS pague apenas R\$ 36,90

COXA COM SOBRECOPA DE FRANGO KG RS 8,99 <small>AQUI TEM CARNES COM PROCEDÊNCIA DE ORIGEM</small>	COSTELINHA SUÍNA KG RS 23,99 <small>AQUI TEM CARNES COM PROCEDÊNCIA DE ORIGEM</small>	PATINHO BOVINO KG RS 37,90 <small>AQUI TEM CARNES COM PROCEDÊNCIA DE ORIGEM</small>	COXÃO MOLE BOVINO KG RS 36,90 <small>AQUI TEM CARNES COM PROCEDÊNCIA DE ORIGEM</small>	CONTRAFILÉ BOVINO MONTANA TODO DIA PORCIONADO KG RS 39,98 <small>AQUI TEM CARNES COM PROCEDÊNCIA DE ORIGEM</small>
--	---	---	--	--

HORTIFRUTI Ofertas válidas de 03 a 05/09/2022

BATATA MONALISA KG RS 2,98 	TOMATE ITALIANO KG RS 4,98 	MELÃO AMARELO KG RS 4,98 	PÊRA PACKMAN KG RS 7,98
---	---	---	--

Ofertas válidas para loja de Jaguariúna de 03 a 09/09/2022 ou enquanto durarem nossos estoques.

NÃO VENDEMOS NO ATACADO, PORTANTO NOSSOS PRODUTOS ESTARÃO LIMITADOS PARA ATENDER O MAIOR NÚMERO DE CLIENTES.

Rua Gaspere, 1333
Bairro Cruzeiro do Sul - Jaguariúna
Fone (19) 3867 6999



Dra. Marina H. Del Poente –
CRMV –SP 46072
Médica Veterinária –
Atendimento a Domicílio
(VETMÓVEL) (19) 9.7417-2979

Cuide da saúde das orelhas de seu pet

Seu cãozinho está coçando as orelhas de forma frequente, às vezes até chora ao se coçar ou está sacudindo muito a cabeça? Estes podem ser alguns dos sinais de otite.

Uma das doenças inflamatórias mais comuns em cães/gatos, principalmente em cães das raças Cocker Spaniel, Basset Hound, Golden Retriever, Dachshund por apresentarem as orelhas pendulares, peludas e/ou caídas, que irá favorecer a umidade do canal auditivo e contribuir para o aparecimento de bactérias e fungos, estes microrganismos que estão presentes normalmente em pequena população nos ouvidos de cães, porém em quadros de otites, são encontrados em maior quantidade.

Outros fatores como traumas, alergias, tumores, presença de parasitas (ex. carrapatos) ou de algum corpo estranho no ouvido do animal também podem causar otite.

E quais são os principais sintomas e compor-

tamentos manifestados pelos cães com otite?

- Coceira intensa na região da orelha: o cão se coça muito, balança e esfrega a cabeça em móveis e/ou no chão

- Ferimentos ao redor das orelhas, causados pela coceira constante

- Presença de secreções, cera em excesso e/ou pus no ouvido

- Mau cheiro, vermelhidão, escurecimento ou aparecimento de crostas no ouvido

-Dor e inchaço na região da orelha

Ao observar qualquer um destes sinais clínicos, o tutor deverá levar o pet para uma avaliação do médico-veterinário que, pelos exames, irá identificar qual o agente causador da otite e então indicar o tratamento adequado com o uso de anti-inflamatórios, antibióticos, antifúngicos e analgésicos associado a produtos específicos para a limpeza dos ouvidos.

É isso pessoal! Nos vemos na próxima edição.



DIVULGAÇÃO

Relato Pet: Quer contar um pouco da história de seu pet? Nos envie, afinal, quem não tem uma história legal para contar de seu amigão?

“Quem compra terra não erra,
só se valoriza”



JR TEIXEIRA
NEGÓCIOS & ASSOCIADOS

@jr.teixeira.negocios

@JrTeixeiraConsultoria

jrteixeiraassociados.com.br

Rua Santo Antonio 361, Sala B
Santo Antônio de Posse - Centro

Rua Amapá 43 Sala 4
Jaguariúna, SP - Centro

Rua Antônio Pedro, 744
Pedreira - Centro



Vem comigo



Fernanda Lopes
@soufernanda.lopes

De família para família

O valor de nossas memórias

Qual é a memória mais feliz que você tem da sua infância?

Eu me lembro de quando, ainda pequena, minha mãe fazia pães e bolos, ela preparava a mesa, os ingredientes, uma garrafa de cerveja já lavada, para ser usada como rolo de pão, e começava a preparar a massa. Eu aguardava ansiosa toda a preparação, porque no final ela sempre deixava um pedacinho da massa para eu fazer meu mini pão.

O mais incrível dessa memória é que, enquanto escrevo, consigo me lembrar até do cheiro.

Mas, nem todas as nossas memórias são formadas por momentos felizes, também experimentamos ao longo da vida memórias tristes, de dor, de perda, de rejeição e tantas outras positivas, negativas e neutras.

Mas, você sabe o poder que tem uma memória?

Dependendo do impacto ou da frequência em que ela é vivida, ela gera nossas crenças fortalecedoras ou limitantes. É através das sinapses neurais, junto aos significados e sentimentos que atribuímos as nossas memórias que nossas crenças são geradas, e são nossas crenças sobre nós e sobre as outras pessoas que determinam a vida que teremos hoje e até onde podemos chegar.

Como assim?

É isso mesmo! Se você tem uma crença, que foi gerada em alguma experiência vivida, de que você não é capaz e acredita que nunca irá conseguir fazer algo, você não irá fazer. Não porque você não é capaz, mas porque acredita não ser.

Você pode estar se perguntando, “E agora? Como faço para mudar essa crença de que não sou capaz?”. Eu posso te responder. A primeira coisa que você precisa saber é que, você precisa dar um novo significado as memórias negativas que teve ao longo de sua vida sobre sua capacidade, para que consiga criar novas experiências positivas que irão gerar memórias positivas de que você é capaz, essas novas memórias irão “abafar” as memórias negativas. Outro ponto, é gerar muitos estímulos para criar novas memórias positivas que fortalecerão o novo significado dado as suas novas memórias.

É um trabalho processual, que levará dias, mas que mudará a sua vida.

São as nossas memórias que geram nossas

crenças e são nossas crenças que determinam até onde podemos chegar, precisamos entender o poder que temos quando geramos a nós e as pessoas que amamos experiências que se tornarão memórias positivas ou negativas.

E por que estou te contando isso? Porquê quero que você comece a refletir sobre as memórias que você tem proporcionado aos seus filhos, cônjuge, amigos e pais. Quero te ajudar a ter consciência de que, você tem o poder de dar as pessoas mais importantes da sua vida, memórias positivas e de que você pode evitar limitar a capacidade deles.

De família para família eu desejo que você comece a proporcionar experiências positivas em sua família, que geraram memórias positivas e histórias lindas e engraçadas para serem contadas a mesa.



Fabi Franco
@fabi_franco

Compras assertivas

O mundo da moda é amplo e instável. O que está super na moda hoje, amanhã pode não existir mais e por mais que a gente adore fazer comprinhas e curtir aquela sensação que as peças e acessórios novos trazem, muitas vezes não sabemos exatamente qual tendência seguir ou que realmente nos representa. O mais importante para definir suas escolhas e, com certeza se conhecer parece fácil, mas trata-se de um olhar simples para você mesma. Não vamos esquecer de ter uma boa relação com a auto crítica.

Algumas pessoas buscam por praticidade na hora de se vestir, mas mesmo as escolhas mais simples levam consigo uma mensagem oculta. Por tanto, mesmo que você faça escolhas básicas e simples, essas escolhas vão traduzir quem você é e o que você pretende.

A neurociência diz que a interpretação de outra pessoa sobre sua personalidade se dá através dos primeiros 30 segundos de avaliação e o modo como você se veste influencia muito nisso. Sendo assim, é melhor pensar com calma e entender quais são os seus objetivos na hora de fazer compras. Vou deixar aqui algumas dicas pra você.

Quais são os pontos fortes do seu corpo?

Conhecer o seu corpo entender suas medidas é muito importante para entender se a peça vai funcionar em você a modelagem errada pode trazer muita insatisfação e até mesmo uma imagem errada para você. É aquela velha história, às vezes o que fica lindo na sua amiga, pode não ser a melhor escolha para você porque não somos todos iguais, entenda o seu biotipo.

Acerte nas cores

Você sabe que as cores têm poder, e agora não estamos falando de moda e tendência, e sim de psicologia. Elas trazem sensações muito poderosas. Podem acalmar, apagar o nosso brilho, estimular e também passar credibilidade e segurança. Por tanto, se você ainda não tem sua cartela de cores definida, uma ótima opção é investir nas cores universais.

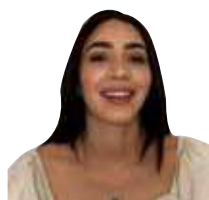
Cores universais

Vermelho puro, melancia, verde jade, verde petróleo, azul jeans, café torrado, cinza, azul-marinho, azul ciano, azul turquesa, ameixa, berinjela.

Tenha uma musa inspiradora

Ter uma pessoa que você se identifica ajuda quando estamos um pouco perdidas. Não precisa ser uma pessoa famosa, mas se for, tem que ter os mesmos valores que você. Inclusive, eu sempre falo que quanto mais real e próxima for a sua inspiração, mais vai te ajudar.

Geralmente as pessoas buscam inspiração em pessoas que estão muito longe da sua vida, sua realidade, e aí não vai ajudar. Pense em alguém que você admira e está sempre elogiando, pode ser próximo ou distante anônimo ou famoso. E por último se ame muito e não se cobre demais, afinal de contas o importante é estar feliz.



Marta Santana
@martamelosantana

Marta em suas descobertas diárias #5

Atenta aos sinais do corpo...

Na última semana fui pega de surpresa com uma inflamação na garganta, logo a gente já atribui a situação a mudança do clima, que está seco ou frio demais. Conversando com a minha terapeuta, aprendi que nosso corpo nos dá sinais o tempo todo, só precisamos prestar mais atenção e olhar pra dentro de forma intencional, perder a voz por exemplo, foi meu corpo me indicando que precisava passar por um momento de maior introspecção, como diz um versículo da bíblia: “há tempo de falar, e tempo de ficar calado.”

E quando não ouvimos os sinais que o nosso corpo dá, ele nos força fazer uma parada forçada. Por muitas vezes queremos fugir desses momentos, mas aprendi que é quando nos recolhemos que enxergamos tudo com maior clareza, descobri que dar um passo pra trás às vezes é importante pra nos impulsionar a dar dois pra frente isso serve pra nossa vida pessoal, nossos relacionamentos e carreira.

Vitória Savioli



Lei do arrependimento

Você já ouviu falar da lei do arrependimento? O direito de arrependimento é garantido pelo nosso Código de Defesa do Consumidor, mas muitos clientes não conhecem essa possibilidade.

De acordo com o art. 49 do CDC, clientes podem se arrepender de uma aquisição de mercadoria ou serviço se a compra não foi realizada em loja. “O consumidor pode desistir do contrato, no prazo de 7 dias a contar de sua assinatura ou do ato de recebimento do produto ou serviço, sempre que a contratação de fornecimento de produtos e serviços ocorrer fora do estabelecimento comercial, especialmente por telefone ou a domicílio”.

Mesmo sem ser especificamente citada, a com-

pra pela internet é categorizada como aquisição fora do domicílio e, portanto, também está coberta pelo artigo. Logo, caso você adquira algo pela internet, mas se arrependa quando o produto chegar, pode cancelar o pedido ou trocá-lo. Porém, devido à pandemia, esse direito foi suspenso para algumas categorias de produtos durante um determinado período. Contudo, ele ainda vale para os casos que já eram previstos pela legislação.

Desta forma, caso você compre adquira qualquer produto, via ligação em telefone ou pela internet, sem pegar e ver esse produto pessoalmente, você como consumidor possui o direito de arrependimento.

EMPREGOS

O Posto de Atendimento ao Trabalhador (PAT) de Jaguariúna está com vagas de emprego a serem preenchidas. Na lista, há oportunidades para ajudante de motorista, caseiros, garçom, massoterapeuta, por exemplo. A remuneração e o número de vagas para cada oportunidade são informados no próprio atendimento. Interessados devem comparecer à unidade com Carteira de Trabalho, RG, CPF e número do PIS.

AJUDANTE DE OBRA - alfabetizado / com ou sem experiência em obra, ter vivência com trabalho externo e pesado / horário de trabalho de segunda a sexta das 7h às 17h / salário R\$ 1372,00 + fretado + refeição / residir em Jaguariúna /

AJUDANTE DE SERRALHERIA - alfabetizado / com ou sem experiência / horário de trabalho de segunda a sexta das 7:30h às 17:30h / salário R\$ 1200,00 / residir em Jaguariúna /

COZINHEIRO - fundamental - com experiência / horário de trabalho das 22h às 5:24h escala de trabalho 6x1 / salário R\$ 1600,00 + fretado + refeição + assistência médica + vale alimentação / Residir em Jaguariúna //

COZINHEIRO - alfabetizado / com experiência / horário de trabalho 6x1, das 16h a 0h / 1 folga na semana e 1 domingo no mês / salário R\$2000,00 + 10% + refeição + fretado na saída/ residir em Jaguariúna //

MOTORISTA DE CAMINHAO - alfabetizado / com experiência / CNH D / horário de trabalho de segunda sexta das 6h às 15h / salário R\$ 1915,00 + ajuda de custo R\$ 633,00 + cesta básica R\$200,00 + ajuda de transporte R\$150,00 + vale refeição / residir em Jaguariúna, Posse e Holambra/

OFICIAL DE MANUTENÇÃO PREDIAL - fundamental / com experiência manutenção preventiva e corretivas relacionadas a instalações prediais (hidráulica, alvenaria e pintura) / Horário de trabalho de segunda a sexta das 8h às 17h, sábados 8h às 12h / Salário R\$ 1900,00 + Vale Refei-

ção + Vale Alimentação R\$ 123,82 + Vale Transporte + Seguro de Vida + PLR / residir em Jaguariúna, Posse, Pedreira e Holambra /

OPERADOR DE MÁQUINA DE SOLDA - médio/ com experiência / executar processos de soldagem,efetuar cortes, preparação e acabamentos de materiais / horário de trabalho das 6h às 14:20h ou das 14h às 22:17h de segunda a sábado / salário R\$2847,00 + VT + Vale Refeição / Residir em Jaguariúna /

PROGRAMADOR DE TORNO CNC- fundamental / com experiência / horário de trabalho de segunda a sexta das 7h às 17h / Salário R\$1500,00 + vale transporte + assistência médica + odontológica + seguro de vida + refeição + fretado para morador de Jaguariúna / local de trabalho Posse/ residir Posse, Holambra e Jaguariúna //

TÉCNICO DE AMOSTRAS - médio / com ou sem experiência/ domínio de AutoCAD / auxiliar no atendimento de suporte técnico aos clientes, organizar e arquivar os registros,operar máquina de Plotter, organizar desenhos técnicos / horário de trabalho de segunda a sexta das 7h às 17h / salário R\$ 1916,00 + vale transporte + refeição no local + vale alimentação e convênio médico / Residir em Jaguariúna /

TÉCNICO ELETROMECAÂNICO - médio / curso técnico / com experiência/ horário de trabalho de segunda a sexta das 7:30h às 17:30h / salário R\$ 2077,00 + 30% de periculosidade R\$ 623,10 = total R\$ 2700,00 + vale transporte + assistência médica + refeição/ residir em Jaguariúna, Posse e

Holambra // **TÉCNICO ELETRICISTA** - técnico completo / /com experiência em montagens elétricas, painéis elétricos, etc. /horário de trabalho de segunda a sexta das 8h às 17:30h / salário R\$2500,00 + assistência médica + vale transporte /Residir Jaguariúna , Posse e Holambra /

VENDEDORA P/ LOJA DE MÓVEIS - médio / com experiência no comércio / horário de trabalho de segunda a segunda das 8h às 18h, 1 folga na semana, e 1 domingo por mes / salário R\$ 1660,00 + vale transporte / residir em Jaguariuna ou Pedreira .

VENDEDOR P/ ÓTICA - médio/ com experiência no comércio / horário de trabalho de segunda a sexta das 9h às 18h, sábado das 9h às 13h / salário R\$ 1468,00 + vale transporte + comissão/ residir em Jaguariúna, Posse e Pedreira //

VENDEDOR PORTA A PORTA - médio / com experiência em qualquer tipo de vendas/ vendas porta a porta de fibra ótica, e produtos vivo / horário de trabalho de segunda a sábado 6 horas por dia / salário R\$ 1373,00 + R\$500,00 de ajuda de custo + comissão + vale refeição + assistência médica e odontológica/ residir em Jaguariúna //

VIGIA - fundamental/ com experiência / conhecimento em informática/ horário de trabalho escala 4x2 das 6h às 18h e das 18h às 6h / salário R\$1607,00 + vale alimentação R\$158,00 + vale refeição R\$20,00 + vale transporte/ residir em Jaguariúna //



JAGUAR TÊNIS CLUBE





Tel.: (19) 3867.1338/3867.4133
Rua General Gomes Carneiro, 419

facebook.com/

gazetaregional.jaguariuna

EDITAL DE CITAÇÃO - PRAZO DE 20 DIAS, PROCESSO Nº 1001062-48.2020.8.26.0296.
O(A) MM. Juiz(a) de Direito da 1ª Vara, do Foro de Jaguariúna, Estado de São Paulo, Dr(a). MARCELO FORLI FORTUNA, na forma da Lei, etc. FAZ SABER a(o) A R SANTANA TRANSPORTES EIRELI, CNPJ 05.504.535/0001-03, que lhe foi proposta uma ação de Execução de Título Extrajudicial por parte de GRIMALDI INDUSTRIAIS EQUIPAMENTOS PARA TRANSPORTES LTDA, visando o valor de R\$ 27.439,03(abril/2020), referente a relação comercial entre as partes e para que chegue ao conhecimento da SUPPLICADA, expediu-se o presente edital, para que em 03 dias,pague o débito atualizado ou em 15 dias embargue ou reconheça o crédito, comprovando o depósito de 30% do valor, inclusive custas e honorários, podendo requerer o restante em 6 parcelas com correção monetária e juros de 1% ao mês, prazos estes que começarão a fluir após os 20 dias supra, sob pena de penhora de bens. Encontrando-se o réu em lugar incerto e não sabido, foi determinada a sua CITAÇÃO, por EDITAL, para os atos e termos da ação proposta. Não sendo contestada a ação, o réu será considerado revel, caso em que será nomeado curador especial. Será o presente edital, por extrato, afixado e publicado na forma da lei. NADAMAIS. Dado e passado nesta cidade de Jaguariúna, aos 29 de agosto de 2022.



Maag's Protein club

Um novo conceito em alimentação saudável para Jaguariúna!

Uma doceria proteica com opções zero farinha e zero açúcar.

@maagsproteinclub
Galeria Dulce, Sl 6. Av. Antônio Pinto
Caião, 1862 Jd Europa, Jaguariúna - SP.



BARBEARIA.COM



19. 9 9671-3311




OMEGA CAR

ALINHAMENTO - BALANCEAMENTO
SUSPENSÃO - MOTOR - CÂMBIO
TROCA DE ÓLEO - FREIOS
INJEÇÃO ELETRÔNICA
MECÂNICA EM GERAL

agende sua revisão
19 9 9535-7501 / 9 9360-2836

Laerte Furtal
Rua Maranhão, 144 - Centro - Jaguariúna/SP

sistema BUSCA LEVA




TEMOS VAGA!

EMPAOTADOR (PNE)

- Ensino Médio completo;
- Disponibilidade de horário com trabalho aos finais de semana e feriados de acordo com escala 6x1;
- Residir na cidade da loja;
- Senso de multitarefa.

Se o seu perfil atende os requisitos, envie seu currículo em formato Word ou PDF para o e-mail recrutamento@redezeferino.com.br ou através do site: supermercadoscubatao.com.br até o dia 31/05/2022, indicando o cargo e a cidade no assunto.



CISMETRO

EDITAL DE CONVOCAÇÃO DE CANDIDATOS PARA ADMISSÃO

Processo Seletivo nº 001/2021

O Superintendente do "CONSORCIO INTERMUNICIPAL DE SAÚDE NA REGIÃO METROPOLITANA DE CAMPINAS - NORTE - CISMETRO", com sede à Rua Amarelis, 118 B - Jardim Holanda - SP - CEP - 13.825-000 e foro na Cidade de Holambra - SP, pessoa jurídica de direito privado da administração de caráter assistencial, inscrito no CNPJ 19.947.645/0001-64, conforme o Processo Seletivo nº 001/2021, **CONVOCA** os selecionados abaixo relacionados a comparecerem à sede do CISMETRO, no endereço sobredito, no período de **02 de setembro de 2022 à 09 de setembro de 2022**, no horário das **09:30hs às 11:00hs** e das **14:00hs às 16:00hs**, para entrega dos documentos necessários a admissão (CTPS, Cópia CPF/RG/Comprovante de Endereço/Titulação/Carteira Funcional/Título de Eleitor/01 fotos 3x4). Após a entrega da documentação e estando em ordem, o candidato deverá no mesmo período acima, comparecer ao **SEESMT** - Serviço Especializado em Engenharia, Segurança e Medicina do Trabalho - Departamento de Segurança, localizado na Rua Amarelis, 118 B - Jardim Holanda - Holambra - SP ou no local informado pela Diretoria Administrativa, devendo em seguida, com a apresentação do **ASO** - Atestado de Saúde Ocupacional, dirigir-se à Coordenação Geral do CISMETRO, na sede do consórcio, para que sejam ultimados os atos de contratação. Os candidatos convocados para a contratação obrigam-se a **declarar por escrito**, no prazo de **05** (cinco) dias, a contar desta convocação se aceita ou não assumir o cargo para o qual foi selecionado, na forma do que prevê o Edital do Processo Seletivo nº 001/2021. O candidato que não comparecer no prazo acima estabelecido será considerado desistente.


RELAÇÃO DOS CONVOCADOS

FUNÇÃO: Psicólogo 30h - Amparo

Classificação	Candidato
7º	Diego Segala

Holambra, 02 de setembro de 2022

Écio Ferreira Trentin
Superintendente do CISMETRO



CISMETRO

EDITAL DE CONVOCAÇÃO DE CANDIDATOS PARA ADMISSÃO

Processo Seletivo nº 001/2022

O Superintendente do "CONSORCIO INTERMUNICIPAL DE SAÚDE NA REGIÃO METROPOLITANA DE CAMPINAS - NORTE - CISMETRO", com sede à Rua Amarelis, 118 B - Jardim Holanda - SP - CEP - 13.825-000 e foro na Cidade de Holambra - SP, pessoa jurídica de direito privado da administração de caráter assistencial, inscrito no CNPJ 19.947.645/0001-64, conforme o Processo Seletivo nº 001/2022, **CONVOCA** os selecionados abaixo relacionados a comparecerem à sede do CISMETRO, no endereço sobredito, no período de **02 de setembro de 2022 à 09 de setembro de 2022**, no horário das **09:30hs às 11:00hs** e das **14:00hs às 16:00hs**, para entrega dos documentos necessários a admissão (CTPS, Cópia CPF/RG/Comprovante de Endereço/Titulação/Carteira Funcional/Título de Eleitor/01 fotos 3x4). Após a entrega da documentação e estando em ordem, o candidato deverá no mesmo período acima, comparecer ao **SEESMT** - Serviço Especializado em Engenharia, Segurança e Medicina do Trabalho - Departamento de Segurança, localizado na Rua Amarelis, 118 B - Jardim Holanda - Holambra - SP ou no local informado pela Diretoria Administrativa, devendo em seguida, com a apresentação do **ASO** - Atestado de Saúde Ocupacional, dirigir-se à Coordenação Geral do CISMETRO, na sede do consórcio, para que sejam ultimados os atos de contratação. Os candidatos convocados para a contratação obrigam-se a **declarar por escrito**, no prazo de **05** (cinco) dias, a contar desta convocação se aceita ou não assumir o cargo para o qual foi selecionado, na forma do que prevê o Edital do Processo Seletivo nº 001/2022. O candidato que não comparecer no prazo acima estabelecido será considerado desistente.

RELAÇÃO DOS CONVOCADOS

FUNÇÃO: Assistente Administrativo - Artur Nogueira

Classificação	Candidato
02º	Selma Silva Rodrigues

Holambra, 02 de setembro de 2022

Écio Ferreira Trentin
Superintendente do CISMETRO



CISMETRO

EDITAL DE CONVOCAÇÃO DE CANDIDATOS PARA ADMISSÃO

Processo Seletivo nº 001/2022

O Superintendente do "CONSORCIO INTERMUNICIPAL DE SAÚDE NA REGIÃO METROPOLITANA DE CAMPINAS - NORTE - CISMETRO", com sede à Rua Amarelis, 118 B - Jardim Holanda - SP - CEP - 13.825-000 e foro na Cidade de Holambra - SP, pessoa jurídica de direito privado da administração de caráter assistencial, inscrito no CNPJ 19.947.645/0001-64, conforme o Processo Seletivo nº 001/2022, **CONVOCA** os selecionados abaixo relacionados a comparecerem à sede do CISMETRO, no endereço sobredito, no período de **02 de setembro de 2022 à 09 de setembro de 2022**, no horário das **09:30hs às 11:00hs** e das **14:00hs às 16:00hs**, para entrega dos documentos necessários a admissão (CTPS, Cópia CPF/RG/Comprovante de Endereço/Titulação/Carteira Funcional/Título de Eleitor/01 fotos 3x4). Após a entrega da documentação e estando em ordem, o candidato deverá no mesmo período acima, comparecer ao **SEESMT** - Serviço Especializado em Engenharia, Segurança e Medicina do Trabalho - Departamento de Segurança, localizado na Rua Amarelis, 118 B - Jardim Holanda - Holambra - SP ou no local informado pela Diretoria Administrativa, devendo em seguida, com a apresentação do **ASO** - Atestado de Saúde Ocupacional, dirigir-se à Coordenação Geral do CISMETRO, na sede do consórcio, para que sejam ultimados os atos de contratação. Os candidatos convocados para a contratação obrigam-se a **declarar por escrito**, no prazo de **05** (cinco) dias, a contar desta convocação se aceita ou não assumir o cargo para o qual foi selecionado, na forma do que prevê o Edital do Processo Seletivo nº 001/2022. O candidato que não comparecer no prazo acima estabelecido será considerado desistente.

RELAÇÃO DOS CONVOCADOS

FUNÇÃO: Ajudante Geral 40h - Santo Antônio de Posse

Classificação	Candidato
01º	Chandler Rodrigues Bohm
02º	Sueli Rosa de Oliveira Santos Godoy
03º	Anderson José da Silva

Holambra, 02 de setembro de 2022

Écio Ferreira Trentin
Superintendente do CISMETRO



Home Angels

CUIDADORES DE PESSOAS

Nós cuidamos de quem você ama

Unidade Jaguariúna

(19) 98920-4494

jaguariuna@homeangels-sp.com.br



NOVO SERVIÇO EXCLUSIVO

Home Angels
HELP
ORIENTAÇÃO MÉDICA 24H



ESTAMOS CONTRATANDO

ELETRICISTA AUTOMOTIVO

- Ensino fundamental completo.
- Desejável experiência comprovada mínima de 1 ano.
- Residir em Jaguariúna, Pedreira ou Campinas.

MECÂNICO DIESEL "B" (Noturno)

- Ensino fundamental completo.
- Desejável experiência comprovada mínima de 1 ano.
- Residir em Jaguariúna, Pedreira ou Campinas.

MECÂNICO DIESEL "A" (Diurno)

- Ensino fundamental completo.
- Desejável experiência comprovada mínima de 2 anos.
- Residir em Jaguariúna, Pedreira ou Campinas

Interessados enviar currículo para: rhumanos@expressometropolis.com.br
com o cargo desejado no campo assunto ou comparecer diretamente ao RH.

Endereço: Rua Testa, 291 - Jd. São Sebastião - Jaguariúna/SP



ESTAMOS CONTRATANDO

MOTORISTA DE ÔNIBUS

- Habilitação D ou E.
- Ensino fundamental completo.
- Desejável experiência mínima de 6 meses.
- Curso de Transporte Coletivo e Escolar.
- Residir em Campinas, Jaguariúna, Santo Antonio de Posse, Pedreira e Amparo.

MONITORA ESCOLAR (Meio Período)

- Ensino fundamental completo.
- Residir em Jaguariúna.

AUXILIAR DE LIMPEZA

- Ensino fundamental completo.
- Residir em Jaguariúna.

LAVADOR DE VEÍCULOS

- Ensino fundamental completo.
- Residir em Jaguariúna.

Interessados enviar currículo para: rhumanos@expressometropolis.com.br
com o cargo desejado no campo assunto ou comparecer diretamente ao RH.

Endereço: Rua Testa, 291 - Jd. São Sebastião - Jaguariúna/SP

VENDE-SE



Casa c/ 302m², 4 salas; 1 com 32 m² 1 com 26m², 2 com 12 m² cada, anexo as salas um lavabo, 3 suítes, a principal com hidromassagem e close anexo, duas pias com armário na cozinha, e mesa americana em mármore, dispensa anexa a cozinha, quarto de despejo, ampla lavanderia e quarto de empregada com banheiro anexo. Área de lazer: piscina 10 x 4 em fibra, com churrasqueira anexa. Área para início de pomar, com duas árvores frutíferas já em produção. Supermercado a 300 mts. (Pague Menos). Imóvel localizado a 700 mts da Igreja Matriz, imóvel em bairro nobre. Avaliação R\$1.500.000,00 preço a venda R\$ 1.200.000,00

Terreno 1080m²...documentação em perfeita ordem Boituva/ região de Sorocaba

Contato 19.994788707 (Proprietário)

JAGUAR CENTER PLAZA
CONDOMÍNIO EMPRESARIAL
20 anos

completa 20 anos e oferece a você, sua empresa, colaboradores e clientes a melhor infraestrutura em Jaguariúna!

- Salas de 54 a 108 m² com localização central
- Estacionamento privativo e para seus clientes
- Acessibilidade (escada rolante e elevador)
- Câmeras de segurança
- Ambiente agradável e com paisagismo
- Facilidade de acesso e transporte
- Redes bancárias próximas

Enfim, ambiente ideal para alavancar seus negócios!
Venha fazer parte deste tradicional Condomínio Empresarial!

Rua Cândido Bueno, 1299 Jaguariúna/SP
jaguarcenterplaza@hotmail.com
face: Jaguar Center Plaza 19 3867-4391



www.bernardoexpertise.com.br

Vendas

Apartamento de 2 dorm. acabamento em porcelanato e rico em planejados, Jd. Anton Von Zuben..... **R\$230.000,00**

Apartamento de 3 dorm com suite, fino acabamento e todo planejado; Jd. Nova Europa **R\$ 330.000,00**

Cobertura de 2 dorm, lavanderia externa, churrasqueira, uma vaga de garagem; Jd. Nova Europa **R\$ 330.000,00**

Cobertura de 2 dorm com área gourmet externa e duas vagas de garagem cobertas, Ponte Preta..... **435.000,00**

Apartamento de 2 dorm, Jd. Sta. Monica **R\$ 190.000,00**

Apartamento de 2 dorm com varanda gourmet, todo planejado, cozinha com fogão e geladeira, Guanabara..... **R\$ 730.000,00**

Luis: (19) 99673.0918 whatsapp
Juliana: (19) 99776-2727 whatsapp
contato@bernardoexpertise.com.br



Estamos contratando!

A partir de

16
anos



Necessário possuir carteira de trabalho

Interessados encaminhar email para: adan.podanoschi@magictaste.com.br
joao.santos@magictaste.com.br

Restaurante Fran's Todos os Sábados
Feijada Completa

(19) 3837-4427
9 7409-8359

Café da Manhã Completo

Temos também Lanches e Salgados

Almoço diário com Diversas Misturas Pratos variados todos os dias

Rua Cosmópolis, 79 - Dom Bosco - Jaguariúna
(Atrás do Hospital Walter Ferrari)

ESTAMOS CONTRATANDO

CONSULTOR DE NEGÓCIOS SÊNIOR Mediador de conflitos



Necessário: Experiência em cobrança Extra Judicial

Requisitos: Ensino médio completo, conhecimentos básicos de pacote office e boa dicção.

Experiência em telemarketing / fazer cobrança por telefone/ atendimento presencial

Haverá 2 dias de treinamento remunerado

Horário de trabalho de segunda a sexta das 8h as 17h

Sábados das 8h as 12:00

Salário: R\$2.456,00 + Vale transporte + vale refeição

Bônus de até R\$: 1.500,00 (mensal)

Metas semanais

Residir em Jaguariúna - Santo Antônio de Posse – Pedreira

Enviar currículo para o email eipcred@eipcred.com.br