

## R\$600



Como mais uma medida de redução das filas nas agências Caixa para o saque do auxílio emergencial de R\$600, surge uma nova modalidade. Agora, os beneficiários podem fazer o resgate do dinheiro em caixas eletrônicas da rede Banco24Horas.

## Tendas e organização

Nesta semana, a rua da Caixa Econômica Federal em Pedreira recebeu tendas, cadeiras e cavaletes de sinalização em uma iniciativa fruto de parceria entre as secretarias municipais de Saúde, Educação, Planejamento e de Segurança, para atender os beneficiários do Auxílio Emergencial do Governo Federal, com mais conforto, segurança e organização.

## Mercados de flores



O Governo do Estado liberou por meio de sua Secretaria de Agricultura e Abastecimento, o funcionamento de floriculturas, gardens e mercados de flores em todo o território paulista. A medida pretende atenuar os impactos da quarentena no setor produtivo, que chegou a registrar queda de faturamento superior a 80% nas últimas semanas.

## #FAKE

Circula pelas redes sociais uma mensagem informando que o Departamento Nacional de Trânsito (Denatran) e as polícias irão multar condutores que não estiverem utilizando a máscara quando estiverem dentro do veículo. De acordo com os órgãos de trânsito, a informação não procede, ou seja, trata-se de uma fake news.

# “É uma decisão pela vida”, diz Doria ao prorrogar quarentena até 31 de maio

Medida, que teve início em 24 de março, mantém regras de funcionamento apenas de serviços essenciais

Em coletiva de imprensa no Palácio dos Bandeirantes nesta sexta-feira, 08, o governador João Doria (PSDB) prorrogou a quarentena em todo o estado de

São Paulo até o dia 31 de maio. “Adotar a quarentena como fizemos aqui em São Paulo, não é uma tarefa fácil. Nenhum governante, nenhum ser humano, tem

prazer em dar más notícias. Trata-se de proteger vidas no momento mais difícil e mais crítico da história deste País”, diz.

Com a decisão, permanecem

autorizados a funcionar apenas serviços essenciais. A ampliação do isolamento se deve ao aumento do número de casos e mortes em razão do coronavírus. **Página 5**

## Símbolo da pandemia: Máscaras passam a ser obrigatórias em todo o Estado de SP

Começou nesta quinta-feira, 07, a vigorar o decreto que torna obrigatório o uso de máscaras faciais em todos os espaços públicos do Estado de São Paulo. Publicado no Diário Oficial do Estado, a determinação prevê a aplicação de multa que pode chegar a R\$276 mil e até detenção por até um ano, em caso de descumprimento.

**Página 3**



## Jaguariúna pode receber selo de Município de Interesse Turístico



Maria Fumaça, um dos principais símbolos da cultura em Jaguariúna

A Assembleia Legislativa do Estado de São Paulo (Alesp) deve iniciar nos próximos meses a análise do Projeto de Lei 120/2020, de autoria do deputado Edmir Chedid (DEM), que classifica Jaguariúna como

Município de Interesse Turístico (MIT). A matéria deve ser avaliada pelas comissões permanentes, como a de Constituição, Justiça e Redação (CCJR), antes da votação em Plenário. **Página 10**

## Ypê doa equipamentos hospitalares com respiradores



A iniciativa, junto ao Hospital Santa Casa Anna Cintra, de Amparo, é uma das ações da empresa na campanha de combate contra a Covid-19

A Ypê, empresa brasileira de produtos de limpeza e higiene, fez a doação de quatro equipamentos hospitalares com respiradores para o Hospital Santa Casa Anna Cintra, de Amparo. Os aparelhos de origem alemã,

com ventiladores, auxiliam pacientes que apresentem dificuldades respiratórias em casos graves de Covid-19. Além disso, têm funções anestésica e de monitoramento cardíaco. **Página 4**

## Polícia Municipal de Stº Antônio de Posse está entre as 38 do País aptas a manterem convênios com Órgãos da Segurança Pública

O Ministério da Justiça e Segurança Pública publicou uma lista das Guardas/Polícias Municipais aptas a estabelecer convênios com os demais órgãos da segurança pública, inclusive o próprio Ministério para a prática de ações na área da segurança. Apenas 38 municípios de todo o País preencheram as exigências do ministério, entre eles Santo Antônio de Posse.



## EDITORIAL

### Amor infinito

Pensar no Dia das Mães é fraterno, aconchegante e amoroso. É essa a sensação que a data proporciona pelo encontro das famílias, pela casa cheia para o almoço de domingo e ternura em celebrar a vida de quem nos deu esse dom.

Mas, neste ano, devido a pandemia do novo coronavírus, muitas pessoas não podem passar este dia ao lado de suas mães. Ela pode ser do grupo de risco, ou não. Pode morar em outra cidade ou outros motivos.

O fato é que, em um dia comum já é difícil ficar longe da figura materna e nesta data torna-se ainda pior. A mãe é aquela que nos

*“Ser mãe é exercer com dedicação total a profissão mais dura que existe e receber amor eterno como pagamento. Feliz dia das mães”*

deu a vida, que ensinou, cuidou e zelo. Se não, ainda ensina, cuida e zela. Ela repreende, tem pulso firme e nega regalias também.

Se neste Dia das Mães você pode estar com sua mãe, aproveite. Faça a sobremesa que ela mais gosta, mime e atenda aos seus pedidos, por mais simples que sejam.

Se você não pode, faça uma ligação mais demorada que o co-

zum, faz uma chamada de vídeo, entra em contato com a floricultura da cidade e deposite o valor de uma rosa e mande entregar à ela.

São pequenos gestos, mas possíveis neste momento. E sabemos que as mães não se importam com a grandiosidade do presente, com o valor que foi pago ou algo do gênero. Elas querem afeto, carinho, amor. Além de querer, elas merecem afeto, carinho e amor.

Mães são preciosas. Pode ser que você que convive com ela diariamente não perceba o seu valor, mas não se engane, seu papel como filho também é zelar, cuidar, proteger.

## GAZETA REGIONAL NA REDE

 [www.gazetaregional.com.br](http://www.gazetaregional.com.br)

 /gazetaregional.jaguariuna

 [rececao@gazetaregional.com.br](mailto:rececao@gazetaregional.com.br)

 @jornalgazetaregional

 Rua Cândido Bueno, 1299 – Sala 4 - Piso Superior (Jaguar Center Plaza) - Jaguariúna

### Manter hábitos saudáveis pode melhorar a qualidade de vida

**Rairtoni Pereira dos Santos Silva\***

Como disse Jim Rohn, palestrante americano de sucesso, “Para ter o que nunca teve, faça o que nunca fez”. E temos de ser honestos, o maior desafio de quem deseja ter uma vida saudável é sair da zona de conforto, pois, tornar a ter o hábito de sair todos os dias e ir à academia fazer o treino do dia exige vontade e disciplina. Ou seja, começar a fazer o que não se faz.

Manter uma vida saudável pode ser ótimo para obtenção e/ou manutenção de uma excelente qualidade de vida. Imagine ter condições de correr sem se cansar, poder praticar esportes sem medo de ficar dolorido no dia seguinte ou ser mais confiante do ponto de vista estético. Essas são coisas que, de uma forma ou de outra, agradam quem as imagina.

Porém, seja qual for a pessoa, é necessário começar devagar. Pense em um carro, ele não chega à velocidade de 100km/h instantaneamente, é necessário a aceleração gradativa para que se alcance tal ritmo de deslocamento. E a mesma coisa acontece com o nosso corpo. Se uma pessoa que nunca treinou na vida resolve iniciar as atividades com um treino digno de atleta olímpico, com certeza ela irá sofrer graves consequências de começar em um ritmo tão elevado.

Então, começar devagar para criar o ritmo é essencial, bem como treinar todos os dias. E claro, mais a frente é possível pensar em um treino mais efetivo, assim, potencializando os resultados que a pessoa espera de si mesma. Um fator importante é ter metas, com isso há uma organização e um planejamento maior para que a cadência do treino se eleve.

Estudos mostram que pessoas que definem metas tendem a se realizar em torno de 30% a mais do que as que não definem. Logo, essa porcentagem dá uma boa vantagem sobre indivíduos que não têm nada planejado e traçado.

Além da boa saúde, outro motivo pelo qual algumas pessoas querem ter um estilo de vida incluindo a prática do treinamento, é a estética, ou seja, estar de bem com o próprio corpo. Muitas vezes o intuito pode ser usar ou comprar roupas que não servem e, por consequência, receber elogios sobre a evolução, aparência e beleza física que se alcançou com o hábito de treinar.

Organizar os alimentos e materiais de treino é algo que ajuda, porque caso o indivíduo queira treinar pela manhã ele pode adotar atitudes como, dormir cedo, arrumar as roupas necessárias para o treino e deixar o café da manhã pré-preparado. Com essa postura, ele terá um ótimo ganho de tempo.

Outra atitude que se deve adotar é a de estar decidido. Imagine estar acordado às 5h30, já que para alguns é o melhor horário para poder iniciar o treino e não comprometer outras tarefas do dia a dia, logo, é possível pensar, “Hoje o dia vai ser puxado, melhor começar amanhã”. É por isso que estar decidido é muito importante também, porque, o “amanhã” também poderá ser um dia difícil. O segredo aqui é não pensar, mas sim agir, pois o cérebro tende a sempre querer estar na zona de conforto.

Todos esses procedimentos citados acima são dicas valiosas, apesar de simples e óbvias, elas são necessárias de serem apresentadas. Pense bem em quantas coisas triviais e explícitas que deixam de ser percebidas no dia a dia. Creio que a pessoa que firma o compromisso de ter e, acima de tudo, manter uma atitude saudável perante ao dia a dia está prestes a ter boa qualidade de vida, tanto para ela quanto para os familiares e todos que a amam.



**Tomaz de Aquino Pires\***

Monsenhor Gilberto iniciava sua homilia, em todo segundo domingo de maio, lembrando-se de saudoso professor que abria o caderno de História dos alunos mandando registrar os versos: “Vi minha Mãe rezando / Aos pés da Virgem Maria./ Era uma Santa escutando / O que a outra Santa dizia”. Estas simples palavras contêm o modelo com que todo filho conceitua a santidade de sua criação. O poeta Mário Quintana, traduzindo o amor e simplicidade da Mãe também, com propriedade, escreve: “Mãe” “São três letras apenas / As desse nome bendito / Também o céu tem três letras / e nelas cabe o infinito. // Para louvar nossa mãe / Todo bem que se disser / Nunca há de ser tão grande / Como o bem que Ela nos quer // Palavra tão pequenina / Bem sabem os lábios meus / Que és do tamanho do céu / E apenas menor que Deus”.// No paralelo de ambos os poemas chega-se à sublimidade e sabedoria da criação divina. Jesus, Filho de Deus, quis nascer de uma mulher “Maria” para assumir a sua natureza humana e vir, através de uma Família, nos salvar. É por isso que



**João Rodrigues\***

Estamos vivendo um momento complicado no mundo, mas neste domingo dia 10 de maio de 2020 é o dia mais especial do ano, dia consagrado a Mulher Sábida, que Deus proveu a todos nessa nossa vida. Tão singela, humilde e simples, porém, tão grandiosa no seu nome, que possui apenas três letras, no entanto significam uma imensidão de Sentidos e de Felicidade – MÃE.

Nessa data, eu que já não tenho a minha (Mãe Dolores) aqui neste mundo terrestre, chego a verter lágrimas de felicidade pelo Senhor Deus ter me proporcionado viver com ela, pois seus sábios ensinamentos têm me ensinado e mostrado na prática seus valores, os quais até hoje, eu e meus irmãos carregamos em nossas vidas.

No momento atual, nos deparamos com líderes autoritários, que tem um tom meloso na voz, mas que não sabem compreender o todo e apenas focam em um único pensamento. Lembro de quando minha mãe, mesmo vendo o pouco que tínhamos para comer, sempre pensava no filho, que ainda teria de se alimentar e chegaria mais tarde cansado do trabalho.

Voz firme, muitas vezes com aqueles filhos tão pequenos e jovens, tais quais preci-

## Dia das mães! Quantas doces memórias!

sua Mãe torna-se o caminho mais curto, mais fácil, mais rápido para que o Humano chegue até Deus (São Luís Grignon de Montfort). Ela ensina aos cristãos: “Façam tudo o que Ele vos disser”. E no alto da cruz, ofertando sua vida a Deus Pai para a salvação da humanidade, Jesus, dirigindo-se à sua Mãe, mostrando o discípulo João, disse-lhe: “Mãe, eis aí o seu Filho.” Adotando a ele, adota todos os cristãos como filhos. Depois Cristo dirige-se a João e diz: “Eis aí sua Mãe”. Entrega-lhe sua Mãe, como Mãe dos Apóstolos, de todos os seus discípulos, portanto como Mãe da Igreja. É assim a figura da Mãe, igual à de Maria na História da Salvação, quando dá o “Sim” a Deus através do Anjo Gabriel. “Eis aqui a serva do Senhor! Faça-se em mim segundo a vossa Palavra”. Assume, tem coragem, enfrenta! Por isso Deus criou a Mãe como fonte de amor incondicional. É a “Santa” que dá a vida por seu filho. Ela o gera. Seu ventre, primeiro sacrário, é a sua primeira morada. Alimenta-o com seu sangue. É o oxigênio que o filho respira. É o leite que o livra

das enfermidades no primeiro ano de vida. Não hesita em enfrentar as maiores dificuldades e obstáculos para criar, formar e informar, garantir a vida, a saúde e o sorriso de sua criação. Ora a Deus continuamente pelo êxito de seu tesouro. Sempre se doa para salvar o Filho, a Família. Ama divinamente 24 horas por dia. Tem consciência de que amar requer compreensão. É abnegada. Sabe que errar é humano e perdoar é divino. Perdoa. Abençoa. Apoia o Marido, incentiva-o. Arregaça as mangas, encoraja o cônjuge, fortalece-o. Ajuda em todas as suas necessidades, porque sabe que Ela salva um matrimônio. A Mãe é o elo de união de toda uma Família. Respeita o Pai de seus filhos. Por esta razão que o Marido e os filhos devem amar e respeitar a Esposa e Mãe como Cristo amou e respeitou a Igreja (São Paulo). Nestas virtudes, todos nós enxergamos nossa Mãe, padrão divino de sua bênção! Parabéns, Mamãe, por seu dia!

**Tomaz de Aquino Pires**  
Casa da Memória Padre Gomes

## Mãe a líder sábia

savam de um puxão de orelha para poderem seguir seus ensinamentos e não se desvirtuarem do caminho da honestidade.

Voz meiga e amiga para escutar e estar ao lado dos filhos nas dificuldades e aflições, que a vida às vezes nos apresenta. Orientadora do certo e do errado, mesmo com seu estudo primário e sua simplicidade.

Um dos ensinamentos preciosos desta sábia figura de MÃE e que deveria ser referência para muitos líderes, é como convencer as pessoas a seguirem a voz da experiência e especialista da vida. Dona Dolores me mostrava com suas palavras e principalmente com suas atitudes, como era importante obedecer a seus ensinamentos, a pesquisa de opinião era perceptível a todos, quando na rua todos queriam cumprimentá-la e bater um papo e escuta-la.

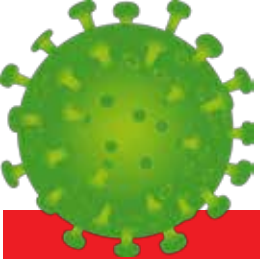
Quando criança ainda, ela num simples olhar já decifrava o novo amiguinho que vinha brincar comigo, nunca entendi muito como ela tinha este sexto sentido, mas passava-se um tempo e ela tinha acertado em cheio o que era o bom amigo e o que talvez eu não devesse acompanhar. Na nossa juventude, nos orientava os primeiros passos para se conseguir o tão sonhado

primeiro emprego, a gente achava pouco, mas ela com sua sabedoria nos dizia: “De grão em grão a galinha enche o papo” e sempre dava certo.

Hoje já não a tenho mais perto fisicamente, contudo a carrego no coração, ela continua a me iluminar com sua sapiência e dar o velho puxão de orelha para que nunca esqueça de seus ensinamentos. Esta Mãe sábia com certeza colocou no meu caminho uma esposa Mãe adorável e amável (Regina), bem como uma Sogra linda e acolhedora (Dona Antônia), as quais neste domingo quero poder demonstrar todo meu amor por serem pessoas abençoadas pelo poder de gerar a vida.

MÃE, mulher abençoada e de um conhecimento divino, que com certeza o Senhor Bom Deus, sempre abençoará e iluminará em toda sua trajetória terrestre. Aproveite ao máximo essa sabedoria de Líder, que sua MÃE pode lhe proporcionar e tenha junto dela um FELIZ DIA DAS MÃES..

**João Rodrigues\***  
Presidente ACI-Jaguariúna  
Administrador – Gestor de Negócios – Empreendedor do Bem



Enfrentamento ao Coronavírus

## Símbolo da pandemia: Máscaras passam a ser obrigatórias em São Paulo

Decreto estadual entrou em vigor nesta quinta-feira, 07, em todo o Estado e médico destaca a importância do uso das máscaras para conter a propagação do vírus

Começou nesta quinta-feira, 07, a vigorar o decreto que torna obrigatório o uso de máscaras faciais em todos os espaços públicos do Estado de São Paulo. Publicado no Diário Oficial do Estado, a determinação prevê a aplicação de multa que pode chegar a R\$276 mil e até detenção por até um ano, em caso de descumprimento.

Epícentro da pandemia no País, o Estado já contabiliza mais de 32 mil casos da doença. Por isso, as autoridades de saúde seguem adotando novas medidas de enfrentamento ao novo coronavírus e as máscaras faciais se tornaram importantes símbolos desta batalha. Instrumentos fundamentais de proteção, elas ajudam a evitar a propagação do vírus.

A prática agora faz

parte do cotidiano do brasileiro, mas ainda é possível encontrar pessoas utilizando a máscara de forma incorreta e até mesmo não adotando o uso. O médico Alex Galoro, Gestor do Grupo Sabin, explica que as máscaras devem ser utilizadas sempre que sair de casa e enfatiza que elas são eficazes somente se usadas de forma correta, sem deixar de lado a limpeza frequente das mãos com água e sabão ou higienizadas com álcool em gel 70%. “As máscaras devem cobrir completamente nariz e boca e ficar bem rente à bochecha. Se não estiverem encaixadas corretamente, a vedação ao redor da boca e do nariz ainda poderá permitir que as partículas deslizem pela lateral. Devem ser trocadas sempre que ficarem úmidas, a cada

duas horas em média e devem ser retiradas de trás para frente. Também é importante descartar em local adequado e lavar bem as mãos”, orienta.

De acordo com o especialista, o uso das máscaras é imprescindível por diversos fatores e um deles é a rápida propagação do vírus no ar. “Estudos clínicos mostram que depois de infectar uma pessoa, o vírus se multiplica muito rapidamente nas células do organismo e à medida em que ele se replica, novas partículas virais saem das células e ficam suspensas nos fluidos corporais de boca, nariz e pulmões dos pacientes. Se o infectado tossir, pode transmitir até 3.000 gotas cheias do vírus ao ar. Com a máscara, essa transmissão pode ser reduzida em até 90%”.



DIVULGAÇÃO

Xxxx

O médico explica ainda que outra razão que reafirma a importância do uso da máscara tem a ver com a prevalência de portadores assintomáticos que podem espalhar o vírus sem saber. “Estima-se que de aproximadamente 20% dos infectados tenham o vírus sem desen-

volver nenhum sintoma. Adicione ainda um período de incubação, de mais ou menos cinco dias, até que os primeiros sintomas apareçam. Se todos estiverem usando máscaras, a redução da quantidade de vírus entrando nos ambientes é fato”.

As máscaras caseiras

precisam ser desinfetadas para maximizar seu potencial. “O CDC (Center for Disease Control) dos EUA recomenda lavar as máscaras com bastante água e sabão porque há uma gordura que envolve o Coronavírus e ela precisa ser retirado totalmente”, afirma o especialista.

## Secretaria de Assistência Social de Pedreira recebe doação de máscaras de tecido



DIVULGAÇÃO

Segundo os voluntários, as máscaras estão sendo produzidas em tecido para serem doadas a população mais carente

Um grupo de pessoas que optaram por não ser identificadas realizou, nesta semana, a doação de 442 máscaras elaboradas com tecido, à Secretaria Municipal de Assistência e Desenvolvimento Social

de Pedreira. A pasta deve entregar as máscaras para as famílias beneficiadas pelo Programa Bolsa Família juntamente com cestas básicas.

“Não podemos deixar de agradecer publicamente a

este grupo pelo espírito de solidariedade e união que realmente fazem a diferença neste momento de combate ao coronavírus, enchendo nossos corações de alegria e esperança”, destacaram os servidores municipais.

## Prefeitura de Artur Nogueira distribui máscaras de proteção para população



DIVULGAÇÃO

Primeiro lote é de 10 mil máscaras

A Prefeitura de Artur Nogueira deve doar máscaras de proteção facial para a população. Somente no primeiro lote dez mil máscaras serão doadas.

Costureiras voluntárias confeccionam as peças e a ação conta também com o apoio da Teka e da Casa do Retalho, que fizeram a doação do tecido. Prioridade são as famílias mais vulneráveis.

O prefeito Ivan Vicensotti afirma que é muito bom poder ajudar as pessoas nesse momento. “Eu pedi para que a prefeitura fizesse tudo o que fosse possível para que pudéssemos doar máscaras para a população nogueirense. Não se pode medir esforços quando se trata de vi-

das, conseguimos as empresas parceiras e vamos entregar só no primeiro lote dez mil máscaras”, exclama Ivan.

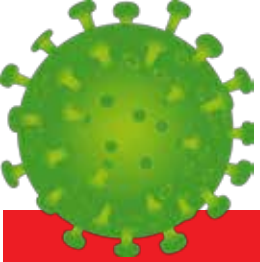
A secretária de Assistência e Desenvolvimento Social, Viviane Vincentin Miollo, afirma que quem quiser contribuir pode procurar a prefeitura. “Fico muito feliz em poder ajudar a população e grata por todo apoio do prefeito Ivan Vicensotti, ainda tem vaga pra quem for costureira e quiser ajudar e doar material”, afirma a secretária.

Enedina é uma das costureiras voluntárias. Quando perguntada sobre a alegria de poder ajudar, ela abre um sorriso e responde: “Eu estava em casa e ansiosa para vir fazer esse ser-

viço. É muito bom, eu fico emocionada em saber que o que estou fazendo aqui vai ajudar alguém”, conta.

Quem também está ajudando na confecção é Shirlei. Ela conta que, como estava em casa devido à paralização de seu serviço, não pensou duas vezes quando surgiu o convite para poder ajudar. “Eles me perguntaram se eu queria vir aqui pra ajudar, eu aceitei e está sendo muito bom pra mim, fico muito feliz em poder ajudar às pessoas nesse momento”, afirma.

A prefeitura dá prioridade para famílias mais necessitadas. A entrega acontecerá nas feiras da cidade e em pontos que ainda serão definidos.



Enfrentamento ao Coronavírus

## Unidade de campanha de Jaguariúna já atendeu mais de 300 pacientes

Com cerca de 400 metros quadrados de área, a unidade possui 29 leitos – o que aumentou em quase 200% o total de leitos da UPA

A unidade de campanha de Jaguariúna, localizada na Unidade de Pronto Atendimento (UPA) 24 horas, atendeu 314 pacientes até o início desta semana. O local, que começou a funcionar no dia 22 de abril, centraliza o primeiro atendimento a pacientes com problemas respiratórios e sintomas



SAMUEL OLIVEIRA

A unidade de campanha foi planejada para atender pessoas de todas as idades

de síndromes gripais e de Covid-19.

A Secretaria Municipal de Saúde ressalta que, as pessoas que apresenta-

rem os sintomas típicos de gripes ou de contaminação pelo coronavírus devem procurar a unidade de campanha para a

primeira triagem e não se dirigir diretamente ao pronto-socorro do Hospital Municipal Walter Ferrari. “As pessoas es-

tão voltando a procurar o pronto-socorro e isso tem aumentado o fluxo de pessoas no local, o que não é o ideal nesse mo-

mento de pandemia. Por isso, pedimos para que as pessoas que apresentarem sintomas de síndromes gripais busquem primeiro o atendimento em nossa unidade de campanha, que é a o centro de referência para esse tipo de atendimento”, explica a secretária, Maria do Carmo de Oliveira Pelisão.

Com cerca de 400 metros quadrados de área, a unidade de campanha de Jaguariúna possui 29 leitos – o que aumentou em quase 200% o total de leitos da UPA. Sete leitos, localizados em salas de alvenaria, devem ficar como legado após a pandemia, sendo incorporados à unidade 24h.

A unidade de campanha foi planejada para atender pessoas de todas as idades. Além da recepção, há uma ala só para pediatria, uma sala de medicação e um espaço exclusivo para os leitos.

## Serra Negra conta com testes rápidos para Covid-19

A Secretaria de Saúde de Serra Negra recebeu, nesta semana, do Ministério da Saúde, 340 testes rápidos para detecção da Covid-19. A distribuição é realizada por etapas e distribuída de maneira gradual aos municípios de todo o País.

Os testes, entretanto, não estão disponíveis à população em geral, estando reservados aos grupos prioritários. Desta forma, eles tem como população-alvo e exclusivas, indivíduos com Síndrome Gripal (quadro respiratório agudo, febre, acompanhada de

tosse OU dor de garganta OU coriza OU dificuldade respiratória) e devem estar vinculados aos seguintes grupos:

1. Profissionais de saúde em atividade na Atenção Primária à Saúde (APS), hospitais, pronto-socorros e unidades de pronto-atendimento (UPA);
2. Profissionais de segurança em atividade;
3. Pessoas com diagnóstico de síndrome gripal (SG) que residam no mesmo domicílio de um profissional de saúde ou segurança em atividade;
4. Pessoas com 60 anos ou mais;

4.1 Sejam as residentes em instituições de longa permanência para idosos (ILPI);

4.2 Os portadores de comorbidades de risco para complicação de COVID-19;

4.3 Demais pessoas que apresentem sintomas com mais de 60 anos.

“Os testes somente deverão ser aplicados em pessoas cujos sintomas compatíveis com síndrome gripal tenham se iniciado há pelo menos 8 (oito) dias. Isso porque, antes desse período, ele não é capaz de detectar a pre-

sença de anticorpos, que são defesas produzidas pelo corpo humano contra o vírus SARS-CoV-2, que causa a Covid-19”, destaca a secretária municipal de Saúde, que acompanhou a entrega dos testes com a articuladora municipal da Vigilância Epidemiológica, Claudia Rielli, coordenadora da Vigilância em Saúde.

“No entanto, vale frisar que esse é um teste qualitativo para triagem e auxílio diagnóstico e somente deverá ser utilizado de acordo com os critérios acima citados. Portanto, cabe aos profissionais de



São 340 testes para o grupo de risco

saúde o uso adequado desses testes disponibilizados a fim de garantir o maior

benefício com a maior segurança para a população”, finaliza a secretária.

## Ypê doa equipamentos hospitalares com respiradores

A Ypê, empresa brasileira de produtos de limpeza e higiene, fez a doação de quatro equipamentos hospitalares com respiradores para o hospital Santa Casa Anna Cintra, de Amparo. Os aparelhos de origem alemã, com ventiladores, auxiliam pacientes que apresentam dificuldades respiratórias em casos graves de Covid-19. Além disso, têm funções anestésica e de monitoramento cardíaco.

Com essa colaboração, a Ypê tem o objetivo de contribuir com a população de Amparo e região, com a ampliação de recursos no hospital em decorrência do cenário de pandemia do coronavírus e também com a qualidade dos serviços prestados pela entidade para demais necessidades, no uso de aparelhos modernos na Unidade de Terapia Intensiva (UTI) e Centro Cirúrgico.

A doação possibilita um aumento da capacidade de



A iniciativa, junto ao Hospital Santa Casa Anna Cintra, de Amparo, é uma das ações da empresa na campanha de combate contra a Covid-19

atendimento a casos em decorrência da contaminação do vírus e de outras enfermidades na Santa Casa Anna Cintra. No ano passado, a Ypê também fez doações de respiradores para esse mesmo hospital.

Essa iniciativa ocorre em continuidade às demais ações da Ypê na campanha de combate contra o Covid-19. A primeira delas

foi a fabricação do álcool em gel. A empresa modificou em três dias, no final de março, uma de suas linhas de produção na matriz, em Amparo, para fabricar o produto, que não produzia antes, e distribuí-lo gratuitamente para seus colaboradores e entidades de saúde. Foram 72 horas entre a ideia de fabricar o álcool em gel e o primeiro frasco

produzido, em 21 de março. Em seguida, a Ypê iniciou a distribuição de toneladas de sabão em barra em comunidades carentes de São Paulo e do Rio de Janeiro. A empresa também envasa e distribui gratuitamente, em parceria com a Raízen, álcool líquido 70% destinado a caminhoneiros, entidades de saúde e de segurança pública.

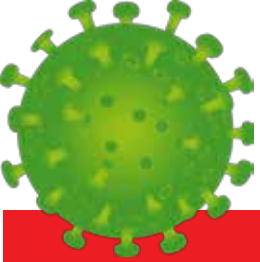
## Prefeitura de Pedreira recebe doação de 300 litros de álcool em gel da Associação Comercial e Empresarial

A Associação Comercial e Empresarial de Pedreira (ACEP), representada pelo seu presidente Celso José Pagotti Junior, vice-presidente Ângelo Raul Cranchi Junior e o consultor de vendas, Julio Cezar de Lima Junior, realizou nesta semana a doação de 300 litros de álcool em gel para a Prefeitura Municipal. Na oportunidade os representantes da ACEP foram recepcionados pelo secretário municipal de Administração, Sergio Santi, que em nome do prefeito Hamilton Bernardes Junior e do vice-prefeito Fábio Polidoro, agradeceu a doação.

Segundo o presidente da ACEP, Celso José,

a instituição adquiriu os insumos e os repassou a empresa SGB Consultoria Química, que produziu gratuitamente do álcool em gel para ser doado a Administração Municipal. “Este é um momento de união e solidariedade, toda a diretoria achou justa e importante realizarmos a doação para que a Prefeitura faça a distribuição aos profissionais que estão atuando na linha de frente do combate ao Coronavírus”, destacou o presidente.

A doação deve beneficiar todos os Postos de Saúde, Central Municipal, Hospital Humberto Piva e demais setores municipais que necessitem do álcool em gel.



## Enfrentamento ao Coronavírus

# “É uma decisão pela vida”, diz Doria ao prorrogar quarentena até 31 de maio

Medida, que teve início em 24 de março, mantém regras de funcionamento apenas de serviços essenciais

Em coletiva de imprensa no Palácio dos Bandeirantes, o governador João Doria (PSDB) prorrogou a quarentena em todo o estado de São Paulo até o dia 31 de maio. “Adotar a quarentena como fizemos aqui em São Paulo, não é uma tarefa fácil. Nenhum governante, nenhum ser humano, tem prazer em dar más notícias. Trata-se de proteger vidas no momento mais difícil e mais crítico da história deste País”, diz.

Com a decisão, permanecem autorizados a funcionar apenas serviços essenciais. A ampliação do isolamento se deve ao aumento do número de casos e mortes em razão do coronavírus.

Nesta sexta-feira, 08, são 3.416 óbitos confirmados por exame laboratorial, um aumento de 7% em relação aos números de quinta-feira, 07. O número de casos confirmados no estado é de 41.830, valor 5% superior ao registrado na quinta.

Ainda, o governo buscava entre 50% e 60% para iniciar a flexibilização da quarentena, mas as autoridades de saúde apontam que a taxa ideal seria de 70%. O estado nunca chegou ao valor ideal, sendo as maiores taxas de 59% sendo registradas apenas em domingos.

Doria defende que a flexibilização das medidas restritivas neste momento prejudicaria não

apenas o sistema de saúde, mas também a própria recuperação econômica do estado. “Na região metropolitana [registramos] um aumento de 760% em apenas 30 dias. Em um mês, 760%. Estamos todos atravessando o pior momento desta pandemia. Só não reconhece, vê, percebe, aqueles que estão cegos pelo ódio ou pela ambição pessoal. Autorizar o relaxamento agora seria colocar em risco milhares de vidas, o sistema de saúde e, por óbvio, a recuperação econômica”, afirma.

O governador acredita que este momento vai passar se todos tiverem a capacidade de reconhecer a gravidade do coronavírus.



DIVULGAÇÃO

*A ampliação do isolamento se deve ao aumento do número de casos e mortes em razão do coronavírus*

“Venceremos a pandemia salvando vidas. Temos que mais nobre e importante sabendo dos sacrifícios respeitar e amar a vida. nós recebemos de nossos que temos que fazer para Respeitar aquilo que de país, a existência”.

## Casos de coronavírus em Jaguariúna e região

As prefeituras de Jaguariúna e região estão empenhadas na atualização dos números de infectados, suspeitos e curados pelo coronavírus Covid-19. Veja os registros por cidade.

### Holambra

O boletim de Holambra confirma 11 casos confirmados do novo coronavírus Covid-19, três estão curados. Há nove casos suspeitos e 11 descartados.

ria e 50% da UTI.

### Serra Negra

A Prefeitura de Serra Negra também em seu boletim diário atualizado no início da tarde desta sexta-feira, 08, informa que há três casos confirmados de Covid-19 na cidade. Dentre eles, um homem de 58 anos, um homem de 28 anos e uma idosa de 72 anos, todos curados.

Das notificações, 23 foram descartadas e três ainda estão sob suspeita em isolamento domiciliar. A Secretaria municipal orienta, por meio da Vigilância em Saúde, que aqueles que por ventura tenham tido contato com os casos suspeitos ou confirmados, façam isolamento social.

o boletim de coronavírus desta sexta-feira, 08, a cidade tem três casos

confirmados e recuperados de Covid-19. Há seis casos suspeitos sendo

que quatro estão em isolamento domiciliar e dois em internação hospitalar.

### Jaguariúna

De acordo com o boletim do coronavírus em Jaguariúna, nesta sexta-feira, 08, o município registra 27 casos confirmados. Onze deles estão em isolamento domiciliar, cinco em internação hospitalar e 11 estão curados.

Jaguariúna ainda tem 11 casos em investigação, acompanhados pela Secretaria de Saúde. Dez seguem em monitoramento aguardando o resultado do exame e um em internação hospitalar também aguardando o resultado. Cinquenta e dois casos já foram descartados.

### Amparo

A cidade de Amparo, com um total de 55 investigados tem 18 casos confirmados de coronavírus. Trinta e seis foram descartados e um aguarda o resultado do exame.

O óbito de um homem de 85 anos estava em investigação, mas foi descartado. Ele tinha comorbidade e estava internado no Hospital Santa Casa Anna Cintra. A atualização é desta quinta-feira, 07.

A taxa de ocupação dos leitos Covid no Hospital Santa Casa Anna Cintra é de 0% enferma-

### Pedreira

Em Pedreira, segundo

# Reciclando o presente, salvando o futuro



A linha **ECO NATURE** da Jaguar Utilidades utiliza matéria-prima reciclada de qualidade para criar produtos sustentáveis e com diferentes funções.

Um processo eficiente que contribui com a economia circular para preservar e utilizar conscientemente os recursos naturais.

**A gente inova e a natureza agradece!**

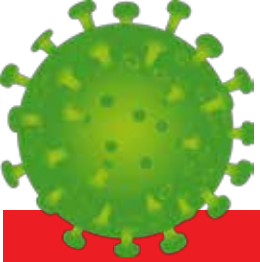
Para mais informações, acesse:

[www.jaguarutilidades.com.br](http://www.jaguarutilidades.com.br)

f @ jaguarutilidades



Contato Comercial 19 97418-9480



Enfrentamento ao Coronavírus

## Prefeitura inicia entrega de marmitex aos alunos da rede municipal

Nas terças-feiras, também é entregue junto com o marmitex, um kit de frutas e legumes por família

A Prefeitura de Jaguariúna, por meio da Secretaria de Educação, começou nesta semana a entrega de marmitex aos familiares dos alunos inscritos no programa “Minha merenda em casa”. A distribuição é feita de segunda a sexta-feira, das 11h às 13h, em 10 escolas da cidade e o kit de legumes e frutas é entregue nas terças-feiras, das 11h às 13h, nas mesmas escolas.

O programa foi idealizado pela Prefeitura com o objetivo de garantir uma alimentação saudável e balanceada aos estudantes que estão sem aulas devido à quarentena do coronavírus. A alimentação é toda preparada pelas merendeiras da rede municipal de ensino e o cardápio é arroz, feijão, carne moída e mandioquinha.

Uma dessas merendeiras, Dona Idelina Conceição, conta – enquanto pre-

para o almoço – que essa é uma situação inédita na sua carreira e na sua vida. “Em 24 anos dentro da Prefeitura nunca passei por isso. É um momento difícil e diferente, mas com essa iniciativa estou me sentindo útil e muito feliz. É bastante gratificante saber que estamos podendo ajudar de alguma forma os alunos e suas famílias. Estamos preparando tudo com muito amor e carinho”, diz.

Uma das famílias contempladas é a de Patrícia da Silva. Mãe de Brenda Letícia, aluna do 9º ano da escola Joaquim Pires Sobrinho II, ela conta que esse auxílio da Prefeitura é fundamental, principalmente para os pais que estão sem renda no momento. “Fizeram um bom negócio. Tenho certeza de que o pessoal vai adorar. A comida está quentinha e com um cheiro maravilhoso”, destaca Patrícia.



A alimentação é preparada pelas merendeiras da rede municipal de ensino

IVAIR OLIVEIRA

## Prefeitura começa a distribuir kits escolares no ensino a distância

A Prefeitura de Jaguariúna começa, nesta segunda-feira, 11, a distribuição dos kits de material escolar para os alunos do Ensino Fundamental 1 (crianças de 6 a 10 anos, do 1º ao 5º ano), Ensino Fundamental 2 (alunos de 11 a 14 anos, do 6º ao 9º ano) e Educação de Jovens e Adultos (EJA). Para as crianças da Educação Infantil (EMEI) a entrega começa no dia 13.

Com a suspensão das aulas devido à quarentena do coronavírus, o material deve ser utilizado em casa, com a adoção do ensino a distância pela Prefeitura. “Esses kits vão ajudar bastante nossos alunos nas atividades de educação a distância que estamos implementando e nas atividades impressas que os estudantes farão em casa”, explica a secretária de Educação de Jaguariúna, Cristina Pinto Catão Bonini Hosikawa.

Segundo a Secretaria Municipal de Educação, a distribuição dos kits é feita



A distribuição dos kits é feita de acordo com o cronograma de cada escola

de acordo com o cronograma de cada escola. As unidades de ensino devem entrar em contato com os pais dos alunos para agendar a retirada dos kits, respeitando as normas sanitárias e para evitar aglomerações.

A entrega é feita até o dia 15 de maio. No Ensino Fundamental 1 e 2, a entre-

ga dos kits pelas unidades escolares será feita das 7h às 16h, seguindo o agendamento. Na Educação de Jovens e Adultos, das 12h às 20h. Na Educação Infantil (Emeis para as turmas de pré-escola I e II), a entrega é no horário de aula de cada turma, no período de 13 a 15 de maio.

IVAIR OLIVEIRA

## Rede Municipal de Ensino de Amparo retoma as atividades escolares não presenciais

A Secretaria Municipal de Educação de Amparo e as equipes das unidades escolares retornaram às atividades educacionais aos alunos da rede municipal de ensino de forma remota. Desde quinta-feira, 07, os alunos e seus familiares tem acesso ao Portal da Educação, no site oficial da Prefeitura, para ter acesso aos materiais disponibilizados para esse período de suspensão das aulas presenciais.

Durante esse período, a

direção da unidade escolar e os professores estarão em constante diálogo com os alunos, familiares e toda comunidade escolar, pelos meios de comunicação e, quando necessário, com agendamento prévio para o atendimento presencial e retirada dos materiais para os estudantes que não tem acesso à internet.

É importante que os pais ou responsáveis mantenham o cadastro do seu filho atualizado, com nú-

mero de telefone ou e-mail para futuro contato da Unidade Escolar e fiquem atentos às notícias no site da Prefeitura. “Vamos manter o diálogo entre a família, a escola e a Secretaria de Educação para que juntos possamos superar esse momento extremamente novo para todos em razão da Covid-19 e para que encontremos caminhos possíveis a fim de garantir o direito à educação”, afirma a administração.

## Cerca de 4 mil famílias beneficiadas com o Kit Alimentação Escolar em Posse



O benefício é entregue durante o tempo de pandemia

DIVULGAÇÃO

## Alunos da Rede Municipal de Ensino de Artur Nogueira recebem kits de alimentos da merenda escolar

A Prefeitura Municipal, por meio da Secretaria de Educação, fez nesta sexta-feira, 08, a entrega de um kit de alimentos da merenda escolar para os alunos da rede municipal. A en-

trega foi feita para quem se cadastrou em abril na unidade escolar onde a criança estuda.

A secretária de educação, Elaine Vicensotti Boer, afirma que a predação vai além das

atividades pedagógicas. “A secretaria de educação sempre pensou em muito mais do que as atividades em sala de aula, não seria diferente nesse momento tão delicado”, afirma.

A Prefeitura Municipal de Santo Antônio de Posse, por meio da Secretaria de Educação, realizou a entrega do Kit Alimentação Escolar aos alunos matriculados no Ensino Infantil e Fundamental I e II da rede

municipal de ensino. O benefício é entregue enquanto as aulas estiverem suspensas por conta da pandemia do coronavírus e, com isso, cerca de 4 mil famílias recebem os alimentos.

Os kits são montados de

acordo com a necessidade nutricional de cada etapa. A medida visa reforçar a alimentação balanceada e saudável das crianças e adolescentes que fazem parte das escolas da rede municipal de ensino.

## Mente aberta

## Autoconhecimento e positividade na quarentena?

Patricia Furlan Carriel é psicóloga e psicanalista. Atua há 10 anos na área. Idealizadora do Programa de Emagrecimento Sustentável. Centro de Psicologia Intuitiva Rua Darcy de Campos Souza, 166. Sala 12. Ipê Office. Contato: 99864-4659 E-mail: patricia@centrodepsicologia.com.br



Veja bem este desafio — Como conseguir ser positivo e usar este momento de autoconhecimento, se estamos em meio a pandemia do coronavírus? Porém, a pandemia não se restringe somente ao coronavírus, ela se alastrou para outras áreas da vida — caracterizando o caos: temos a pandemia do coronavírus, da crise econômica, da ansiedade, do estresse e até da obesidade.

As pessoas se queixam do medo de contrair o coronavírus, da preocupação

em pagar as contas, do ambiente estressante em seus lares por não poderem sair de casa e ter que conviver 24 horas do seu dia com o seu cônjuge, pai e mãe, filhos. Outro agravante: de um lado as pessoas que estão passando fome, pois não têm dinheiro para comprar comida; e de outro, as pessoas que têm condição financeira, porém também reclamam, desta vez por estarem se alimentando em excesso e, conseqüentemente, ganhando peso.

Esta resposta padroniza-

da da sociedade é a maneira pela qual a nossa mente responde para qualquer ameaça percebida por nós, que é acionado de forma imediata — Sistema de Luta e Fuga, o qual está relacionado ao Sistema Nervoso Simpático.

É como podemos perceber que estamos com este sistema acionado? Quando nos sentimos vulneráveis e estressados. E, como perceber se as pessoas a nossa volta estão com este sistema ativado? Existem duas maneiras: a primeira: quan-

do a pessoa é reativa, aquela que qualquer coisa que você diz, reage de forma estressada; e a segunda é aquela que fica mais quieta, no canto dela, normalmente essa pessoa busca na comida ou naquele sono que não sente vontade de levantar da cama, uma sensação de alívio e prazer.

Mas a boa notícia é que a mente não tem somente esse modo de operar, do luta e fuga, mas também, o modo de Reparo, que é quando o Sistema Nervoso Parassimpático é acionado

e ele tem a função de fazer o organismo retornar ao estado de calma em que o indivíduo se encontrava antes da situação estressante. Toda vez que você exerce o seu poder de escolha em cultivar um olhar diferente para a situação em que você se encontra, você pode colher resultados diferentes. Como Einstein já dizia, em outras palavras, quer resultados diferentes? Faça coisas diferentes!

Uma outra forma é quando aceitamos a situação que nos encontramos

e nos perguntamos — “o que eu preciso aprender com isso?”, também é uma forma de colhermos resultados.

E mesmo com a quarentena sendo prorrogada, continue pensando nas suas metas e nos seus objetivos, tudo passa e isso também passará! Mas que você possa sair mais forte do que entrou!

E também existem as técnicas e as ferramentas que podem ajudar a ser positivo nos momentos difíceis e turbulentos da vida.

## A democracia é um jogo coletivo e complexo

Você já tentou, alguma vez, carregar um piano sozinho? Já tentou carregar algo muito pesado sem qualquer ajuda? A maioria das pessoas, com toda certeza, precisaria da ajuda de alguém para carregar um piano ou outro objeto bastante pesado. Em regra, todos nós coexistimos. Precisamos de pessoas que nos auxiliem durante a nossa vida. Não somos, de forma alguma, autossuficientes.

A Democracia, assim como o piano, deve ser carregada “a quatro mãos”. É trabalho árduo e, necessariamente, coletivo, porque pressupõe a atuação dos representantes do povo e do próprio povo consciente do dever-direito de exercício da cidadania, nem um pouco limitada ao sufrágio universal.

Qualquer ditadura é trabalho de um só ou de alguns poucos pertencentes a um grupo de pessoas aficcionadas pelo extremismo e semeadoras da discórdia e da intolerância.

Recomenda-se, por óbvio, cautela quando falamos qualquer coisa. Basta lembrarmos do ditado popular “Quem fala o que quer, ouve o que não quer”.

Mas tudo isso faz parte do jogo democrático que se baseia em uma articulação agonística, isto é, combativa, mas jamais violenta.

Você joga uma partida de futebol sozinho?

Tanto para carregar um piano, quanto para jogar uma partida de futebol, outra solução não há senão o trabalho em equipe. O mesmo raciocínio se aplica à Democracia que, em essência, é um trabalho coletivo e, ao mesmo tempo, complexo.

Coletivo, porque sem espírito de equipe entre os Poderes da República, a embarcação está condenada ao naufrágio. E complexo, porque envolve a filtragem e a discussão civilizada de uma infinidade de expectativas e valores de pessoas e grupos distintos e, muitas vezes, com uma visão antagônica do mundo.

Entretanto, a mediação dessas expectativas só pode ocorrer no jogo democrático, pois todas elas, com mais ou menos obstáculos e dificuldades, tem chances de se defenderem no palco político. A ditadura, por outro lado, define o destino do povo de cima para baixo, enquanto a Democracia, livre de corrupção, é um regime de governo circular.

Trata-se, como diz o

título desse texto, de um jogo coletivo e complexo. Pode apenas um Ministro do Supremo Tribunal Federal decidir o rumo das decisões políticas de nação? Se você leu o que escrevi até aqui, já sabe a minha a resposta.

O Ministro do Supremo Tribunal Federal é eleito? Claro que não.

O poder emana do povo e não de um ministro da Corte Suprema.

Logo, nenhum ministro, isoladamente, tem o direito de interferir em qualquer ato político, por mais arbitrário que seja. Esse tipo de decisão, dita monocrática, fere de morte a Democracia.

Hei de concordar, portanto, com a proposta de

emenda ao Regimento Interno do Supremo Tribunal Federal da lavra do Ministro Marco Aurélio, a fim de que as medidas liminares contra ato de outro Poder sejam apreciadas pelo Colegiado. Aí sim, será respeitado o princípio da colegialidade, evitando-se o estrelismo e, conseqüentemente, o esfacelamento da união entre os Poderes.

Isso mesmo: união e entrosamento entre os Poderes. Para vencermos adversários como o novo coronavírus, a união faz a força; uma andorinha só não faz verão; um por todos e todos por um!

Está superado, de uma vez por todas, o princípio da separação de poderes.

A separação afasta e destrói as pessoas e as instituições. Aqueles que prezam pela união e respeitam as diferenças, sabem quando e como agir e, acima de tudo, buscam o consenso e o meio-termo aristotélico.

É hora de darmos lugar privilegiado à razão e à prudência e não à emoção e à truculência.

Proponho, assim, a reformulação do princípio da separação dos poderes que, uma vez unidos, aumentarão as possibilidades de superação desta e de outras crises antigas e novas. Oxalá, num futuro próximo, possamos ver concretizado o novo princípio da união dos Poderes Executivo, Legislativo e Judiciário, pois, enquanto as

lideranças se digladiam em Brasília, a miséria, as doenças e a fome matam milhares de brasileiros.

Em suma, o piano é pesadíssimo, o que torna impossível carregá-lo sozinho.

Por José Jorge Tannus Neto

Advogado; Professor de Direito Processual Civil do Centro Universitário de Jaguariúna (UniFaj); Especialista em Direito Processual Civil e Gestão Empresarial pela Pontifícia Universidade Católica de Campinas; Especialista em Direito Contratual pela Faculdade INESP; Especialista em Direito Constitucional pela Damásio Educacional; Mestre em “Derecho Empresarial” pela Universidad de Ciencias Empresariales y Sociales de Buenos Aires; Mestrando em Direito dos Negócios pela Fundação Getúlio Vargas; Pós-graduando em Direito Constitucional Aplicado pela UNICAMP.

## Saúde Pública

# Ministério da Saúde cancela Dia D de vacinação contra a gripe

Medida foi tomada para evitar aglomerações; Ministério também anunciou mudanças para a terceira fase e adiamento do encerramento da campanha



IVAIR OLIVEIRA

A próxima etapa da vacinação tem início na segunda-feira, 11

O “Dia D” de Vacinação Contra a Influenza, marcado para acontecer neste sábado, 09, foi cancelado pelo Ministério da Saúde. De acordo com o Governo Federal, a medida foi tomada em função do momento atual do coronavírus no País e da disponibilidade de vacinas.

O início da próxima fase da Campanha Nacio-

nal de Vacinação deve ser dividido em duas etapas e leva em consideração o público-alvo que ainda não havia sido contemplado. Portanto, a partir desta segunda-feira, 11, são vacinadas crianças de 6 meses a menores de 6 anos de idade, pessoas com deficiência, gestantes e puérperas até 45 dias; e de 18 de maio a 05 de junho adultos

de 55 a 59 anos de idade e professores das escolas públicas e privadas.

Por conta da alteração, a campanha segue até o dia 5 de junho, ganhando duas semanas a mais de imunização. A ampliação das datas tem como objetivo diminuir as aglomerações e possíveis contágios do coronavírus nos ambientes de vacinação.

## Postos de Saúde de Pedreira realizam vacinação contra gripe das 15h às 19h



DIVULGAÇÃO

Drive Thru atende pela manhã

As doses da terceira etapa da Campanha de Vacinação Contra a Gripe ficam disponíveis a partir de segunda-feira, 11, e a Rede Municipal de Saúde de Pedreira atende de segunda a sexta-feira, das 15h às 19h. A Campanha nesse horário segue até 22 de maio e a população pedreirense também conta com a vacinação Drive

Thru nas dependências do Terminal Rodoviária na parte da manhã.

Além de imunizar a população contra a gripe A H1N1, tipo que se disseminou pelo mundo na pandemia de 2009, as doses protegem a população contra os vírus do inverno de 2016, A/ Hong Kong (H3N2) e B/ Brisbane. A vacina foi produzida pelo Institu-

to Butantã, órgão ligado à pasta, por meio de um processo de transferência de tecnologia.

A Secretaria de Saúde de Pedreira reforça o alerta de que não há necessidade de correria. Os pedreirenses não precisam se preocupar, pois, a vacinação vai até 05 de junho e todos os moradores, dos mais diferentes públicos-alvo serão imunizados.

## Santo Antônio de Posse confirma 27 casos de dengue

A Secretaria Municipal de Saúde de Santo Antônio de Posse, por meio da Vigilância Epidemiológica, registra 27 casos confirmados de dengue no município até o final de abril. O número é um alerta: não se deve esquecer que o combate à dengue não pode parar.

A Secretaria lembra que quintais, terrenos e calçadas devem ser mantidos limpos e livres de objetos que possam vir a ser criadouros do mosquito transmissor da dengue, zika e chikungunya. “Aproveite o período de isolamento social para realizar vistorias em sua casa e imóveis em geral, pelo menos, uma vez por semana, de forma a eliminar depósitos com água parada e, assim, romper o



Neste momento de pandemia de coronavírus, a Vigilância Epidemiológica reforça que não se pode esquecer do combate à dengue ainda é uma realidade

ciclo de vida do mosquito”, diz.

Os principais sintomas da dengue são: febre alta (maior que 38.5°C), dores musculares intensas, dor ao movimentar os olhos,

mal estar, falta de apetite, dor de cabeça, manchas vermelhas no corpo. Caso apresente um ou mais desses sintomas, procure a unidade de saúde mais próxima de sua residência.

Com a

# Cara ea Coragem

Vamos ganhar essa guerra em defesa da vida!

O uso da máscara é fundamental para diminuir o risco de contágio pelo Coronavírus, o Covid-19.

Mais do que uma proteção essencial, a máscara é o símbolo da nossa luta em defesa da vida.

Use máscara. Se proteja e proteja quem você ama. Com a cara e a coragem vamos juntos vencer esta guerra em defesa da vida.

PREFEITURA DE JAGUARIÚNA  
Secretaria de Saúde

jaguariuna.sp.gov.br  
@prefeituradejaguariuna  
/prefeituradejaguariunaoficial

JAGUARIÚNA  
CONTRA O  
CORONAVÍRUS

# MEDICINA

5 NOTA MÁXIMA EM TODOS OS QUESTÕES DO MEC

ENTRE AS MELHORES INSTITUIÇÕES DE ENSINO DE MEDICINA DO BRASIL

unifaj  
Centro Universitário de Jaguariúna

RECEBA INFORMAÇÕES EM PRIMEIRA MÃO

ACESSE:  
WWW.FAJ.BR/MEDICINA



# Jaguariúna pode receber selo de Município de Interesse Turístico

Para que seja considerado de Interesse Turístico, o município deve ter atrativos turísticos, serviço médico emergencial, de hospedagem, de alimentação, informações turísticas e abastecimento de água potável e esgoto

A Assembleia Legislativa do Estado de São Paulo (Alesp) deve iniciar nos próximos meses a análise do Projeto de Lei 120/2020, de autoria do deputado Edmir Chedid (DEM), que classifica Jaguariúna como Município de Interesse Turístico (MIT). A matéria deve ser avaliada pelas comissões permanentes – como a de Constituição, Justiça e Redação (CCJR) – antes da votação em Plenário.

Em seu argumento, o parlamentar lembra que o município é conhecido em nível nacional como a “Capital do Cavalo”. O título, segundo ele, se deve ao grande número de haras existentes em Jaguariúna. “O município também é referência pela festa de peão, que o inseriu no mapa do Circuito Nacional de Rodeios e por integrar o Consórcio Intermunicipal do Polo Turístico do Circuito das Águas Paulista”.



Maria Fumaça, um dos principais símbolos da cultura em Jaguariúna

Além disso, Jaguariúna está no Circuito Turístico de Tecnologia. “Em parte, isso se deve à localização estratégica do município, que possui fácil acesso a outros três Estados e ao Aeroporto Internacional de Viracopos, em Campinas. Por isso, estou defendendo para o parlamento paulista sua classificação como Município de Interesse Turístico, que trará ainda mais benefícios à comunidade”, comenta.

O parlamentar afirma que Jaguariúna apresenta todos os requisitos necessários para a obtenção da classificação como MIT, visto que agrega atrativos no turismo Cultural – com destaque para a Maria Fumaça e ao Teatro Municipal –, Rural e Ecológico. “A expectativa é de que a matéria esteja pronta para a votação em Plenário no início do próximo ano”, finaliza.

## Prefeitura faz obra de melhoria em calçamento da Praça Umbelina Bueno

IVAIR OLIVEIRA



Praça Umbelina Bueno

A Prefeitura de Jaguariúna realizou nesta terça-feira, 05, obra de melhorias no calçamento da Praça Umbelina Bueno, no centro da cidade. Uma das ruas chegou a ser interditada para o uso de trator e passagem de materiais.

Segundo a secretária de Obras e Serviços Públicos de Jaguariúna, Fernanda Santana, a obra consiste no recuo de parte da mureta do jardim da praça com o objetivo de aumentar o espaço da calçada e ampliar o espa-

ço para a passagem de pedestres. Fernanda explica que a obra é necessária para melhorar a acessibilidade no local, que foi prejudicada pela elevação de bloquetes do piso provocada pelas raízes das árvores no local.

## Polícia Municipal de Stº Antônio de Posse está entre as 38 do País aptas a manterem convênios com Órgãos da Segurança Pública

O Ministério da Justiça e Segurança Pública publicou uma lista das Guardas/Polícias Municipais aptas a estabelecer convênios com os demais órgãos da segurança pública, inclusive o próprio Ministério para a prática de ações na área da segurança. Apenas 38 municí-

pios de todo o País preencheram as exigências do ministério, entre eles Santo Antônio de Posse.

Essa avaliação destina-se à concessão do Termo de Aptidão e passa, principalmente, pela total regulamentação jurídica da instituição, neste caso, a Polícia Municipal de

Santo Antônio de Posse. “Esta conquista reflete o compromisso e o trabalho sério que vem sendo realizado por nossos agentes e confirma a credibilidade na forma de lidar com os recursos que são destinados à Segurança Pública do município”, diz a administração.

## BASTIDORES DO PODER

### Merenda em Casa 1

A Prefeitura de Jaguariúna deu início nesta semana ao programa Minha Merenda em Casa, uma iniciativa que tem ajudado as famílias dos alunos da rede pública de ensino nesses tempos de pandemia e isolamento social. A Secretaria de Educação entrega diariamente um marmiteix aos familiares dos alunos inscritos no programa, além de um kit de legumes e frutas, entregue todas as terças-feiras, em 10 escolas da cidade.

### Merenda em Casa 2

O programa foi idealizado pela Prefeitura com o objetivo de garantir uma alimentação saudável e balanceada aos estudantes que estão sem aulas devido à quarentena do coronavírus. Uma boa ideia que despertou até a atenção da grande mídia regional, que veio conferir de perto a iniciativa jaguariunense.

### Fake news

O combate às fake news ganhou mais um aliado. Nesta semana, a Prefeitura de Jaguariúna lançou um hotsite exclusivo para combater a

disseminação das notícias falsas. A página tem o objetivo de esclarecer os boatos que acabam se espalhando pelas redes sociais e aplicativos de mensagens. O hotsite pode ser acessado no endereço eletrônico [fakenewsnao.jaguariuna.sp.gov.br](http://fakenewsnao.jaguariuna.sp.gov.br). Na página, o usuário encontra as últimas notícias falsas que estão sendo divulgadas e, ao lado, a informação correta.

### Requerimento 1

Os vereadores de Jaguariúna realizaram a 10ª sessão ordinária do ano, na terça-feira, 05. Durante os trabalhos, foram aprovados, por unanimidade, dois requerimentos. O primeiro, de autoria do vereador Ângelo Roberto Torres, o Neguita Torres, solicita à Renovias Concessionária S/A a isenção de cobrança de pedágio de caminhões e carretas, nesse período de pandemia.

### Requerimento 2

O segundo requerimento aprovado na terça pela Câmara é de autoria do vereador Afonso Lopes da Silva. O documento pede ao Executivo Municipal informações sobre resposta à Indicação nº 220/2019,

de sua autoria, sobre a mudança na entrada do bairro Reserva da Barra. O Legislativo também aprovou moção de congratulações e louvor à Jaguar Indústria e Comércio de Plástico Ltda., pelo seu 42º aniversário, comemorado no dia 2 de maio. A homenagem é de autoria do vereador Romilson Nascimento Silva.

### Quarentena prorrogada

Como já se esperava, o governador João Doria (PSDB) anunciou nesta sexta-feira, 08, a prorrogação da quarentena em todo o estado de São Paulo até o dia 31 de maio. É a segunda vez que o político tucano estende o período de isolamento social como medida de combate à Covid-19.

### Coligações

Os partidos não poderão lançar o dobro de candidatos em relação às cadeiras disponíveis para as câmaras municipais nas eleições deste ano. A decisão foi proferida pelo plenário do TSE, nesta quinta-feira, 07, em resposta a uma consulta apresentada pelo partido Avante. A regra prevista no inciso II do artigo 10 da Lei nº 9.504/1997 previa que cada coligação poderia registrar até 200% do número de lugares a preencher naquelas municípios com até 100 mil eleitores. Mas o TSE entendeu que, com o fim das coligações nas eleições proporcionais, essa regra não deve ser aplicada.

## Sábado, 09, é dia de live com o cantor Lucas Avona

DIVULGAÇÃO



Cantor e compositor Lucas Avona

A Innovideo Produções realiza neste sábado, 09, a live do cantor e compositor Lucas Avona, no YouTube. A live acontece a partir das 16h e também é transmitida pela TV Artes.

A ação é solidária, tem o intuito de arrecadar doações de alimentos e material de limpeza e higiene

através do QR CODE. “O intuito principal é ajudar as pessoas necessitadas e também levar alegria e música para todos”, diz o cantor.

Lucas é natural de Amparo e até os 15 anos viveu em Serra Negra quando mudou-se para Jaguariúna. Um de seus sucessos

é a música “Eu to com ranço de você”. Na live o cantor deve estreitar a nova canção “De live em live”.

O diretor da TV Artes, Rogério Guimaraes, frisa que a gravação deve acontecer seguindo todas as orientações do Ministério da Saúde para prevenção do Covid-19.



# Sabores. Especiais da Semana



<p><b>4,69</b> Achocolatado em pó Toddy 400g</p>	<p><b>4,49</b> Açúcar Native demerara orgânico 1kg</p>	<p><b>1,09</b> Bebida láctea Elegê Bob Esponja chocolate TP 200ml</p>	<p><b>2,79</b> Chá Matte Leão camomila, erva cidreira, hortelã 10g ou erva doce 20g</p>	<p><b>6,49</b> Nutella Ferrero 140g</p>
--	--	---	---	---

<p><b>9,98</b> Feijoada Bordon lata 830g</p>	<p><b>3,99</b> Batata palha Elma Chips 100g/110g</p>	<p><b>6,98</b> Mistura para tapioca Yoki 500g</p>	<p><b>7,29</b> Óleo de milho Liza pet 900ml</p>	<p><b>8,99</b> Requeijão Catupiry pouch 250g</p>
--	--	---	---	--

<p><b>12,98</b> Linguiça de carne suína Nobre pacote 1kg</p>	<p><b>16,98</b> Linguiça calabresa defumada Sadia ou Perdigão kg</p>	<p><b>22,90</b> Paio Perdigão ou Aurora kg</p>	<p><b>23,90</b> Bacon Sadia ou Perdigão kg</p>	<p><b>15,98</b> Carne seca Paineira dianteiro 500g</p>
--	--	--	--	--

<p><b>3,99</b> Sabonete Granado glicerina 90g</p>	<p><b>42,90</b> Bloqueador Sundown FPS 50 - 120ml</p>	<p><b>12,90</b> Shampoo Johnsons Baby 200ml</p>	<p><b>21,90</b> Fraldas descartáveis Pampers confort sec P28/M24/G20/XG18/XXG16</p>	<p><b>10,99</b> Papel higiênico Elegante folha dupla 30 metros leve 12 pague 11</p>
---	---	---	---	---

<p><b>10,98</b> Lava-roupas Brilhante sachê 1,6kg</p>	<p><b>6,29</b> Refrigerante Coca-Cola pet 2L</p>	<p><b>1,99</b> Cerveja Bohemia lata 350ml</p>	<p><b>3,19</b> Cerveja Budweiser long neck 330ml</p>	<p><b>3,99</b> Cerveja Heineken long neck 330ml</p>
---	--	---	--	---

<p><b>32,90</b> Espumante Terra Nova moscatel 750ml</p>	<p><b>29,90</b> Vinho Indomita 750ml</p>	<p><b>19,90</b> Vinho Linda Donna Lambrusco 750ml</p>	<p><b>17,90</b> Vodka Smirnoff red 600ml</p>	<p><b>82,90</b> Whisky Johnnie Walker Red Label 1L</p>
---	--	---	--	--

<p><b>5,99</b> Coxa com sobrecoxa de frango kg</p>	<p><b>9,90</b> Coxinha da asa de frango Canção pacote 1kg</p>	<p><b>13,90</b> Pernil suíno sem osso kg</p>	<p><b>39,90</b> Picanha bovina tipo "A" Barra Mansa ou Golden Imex peça vácuo kg</p>	<p><b>39,90</b> Filé mignon bovino sem cordão peça à vácuo kg</p>
--	---	--	--	---

## Hortifruti Ofertas válidas de 09/05 a 11/05/2020

<p><b>4,99</b> Maracujá amarelo kg</p>	<p><b>5,99</b> Abacaxi pérola unidade</p>	<p><b>1,99</b> Laranja pera kg</p>	<p><b>3,99</b> Mamão papaia kg</p>
--	---	--	--

**Ofertas válidas para loja de Jaguariúna de 09/05 a 15/05/2020 ou enquanto durarem nossos estoques.**  
 NÃO VENDEMOS NO ATACADO, PORTANTO NOSSOS PRODUTOS ESTARÃO LIMITADOS PARA ATENDER O MAIOR NÚMERO DE CLIENTES.  
**Rua Gáspere, 1333 Bairro Cruzeiro do Sul - Jaguariúna Fone (19) 3867 6999**  
**Ao lado da Lombardi Volkswagen**

**JAGUAR CENTER PLAZA**  
CONDOMÍNIO EMPRESARIAL

Instale sua empresa em Jaguariúna, com a melhor infraestrutura!

Venha para o **Condomínio Empresarial JAGUAR CENTER PLAZA** e conte com a melhor infraestrutura da cidade!

Com salas de 54 a 108 m<sup>2</sup>, e localização central, você terá:

- Estacionamento privativo e para seus clientes
- Acessibilidade (escada rolante e elevador)
- Câmeras de segurança
- Ambiente agradável e com paisagismo
- Facilidade de acesso e transporte
- Redes bancárias próximas
- Enfim, ambiente ideal para alavancar seus negócios!

Rua Cândido Bueno, 1299 Jaguariúna/SP  
jaguarcenterplaza@hotmail.com  
face: Jaguar Center Plaza 19 3867-4391

**POLTRONIERI IMÓVEIS**  
• VENDA • ALUGA • ADMINISTRA  
• PROJETOS DE ENGENHARIA

ANDRÉA POLTRONIERI  
Eng<sup>a</sup> Civil/Sanitarista - Crea: 5060449866

ANTÔNIO MARCOS POLTRONIERI  
CRECI - F 56.375

**LOTES**

- LOTE FLORIANOPOLIS COMERCIAL 367m<sup>2</sup>, DOC OK ..... R\$ 150.000,00
- LOTE NOVA JAGUARIÚNA III, 360m<sup>2</sup> COM FRENTE PARA 2 RUAS ..... R\$ 215.000,00
- LOTE RESERVA DA BARRA, PLAINO, OTIMA LOCALIZAÇÃO 350m<sup>2</sup> ..... R\$ 130.000,00
- LOTE NOVA JAGUARIÚNA II À PARTIR ..... R\$ 140.000,00
- LOTE CONDOMINIO VILLA TOSCANA 230m<sup>2</sup> ..... R\$ 126.000,00
- LOTE JARDIM ZAMBON 414m<sup>2</sup>, COM FRENTE PARA 2 RUAS ..... R\$ 200.000,00
- LOTE CONDOMINIO VILA GUEDES 300m<sup>2</sup> ..... R\$ 150.000,00

**CASAS E APARTAMENTOS**

- CASA NOVA CORAÇÃO DE JESUS 3 DORMITÓRIOS(SUITE) BANHEIR SOCIAL, SALA, SALA DE JANTAR, LAVANDERIA, GARRAGEM, DOC OK ..... R\$ 410.000,00
- CASA NOVA JAGUARIÚNA II 3 DORMITÓRIOS(SUITE), BANHEIRO SOCIAL, SALA DE JANTAR, SALA, LAVANDERIA, ÁREA GOURMET 160m<sup>2</sup> DE CONSTRUÇÃO ..... R\$ 720.000,00
- CASA NOVA JAGUARIÚNA II 3 DORMITÓRIOS(SUITE), BANHEIRO SOCIAL, SALA DE JANTAR, SALA, LAVANDERIA, ÁREA DE CHURRASQUEIRA 140m<sup>2</sup> ..... R\$ 650.000,00
- CASA CONDOMINHO FECHADO 130m<sup>2</sup> DE CONSTRUÇÃO, 3 DORMITÓRIOS(SUITE), SALA, SALA DE JANTAR, DISPENSA, LAVANDERIA, COZINHA, DOC OK ..... R\$ 540.000,00
- CASA DOM BOSCO 2 DORM, B/S SALA, COPA, COZ, GARAGEM ..... R\$ 290.000,00
- CASA JD. FINOTELLI 3 DORM(SUITE), 2 BAN, 2 VAGA, DOC OK ..... R\$ 410.000,00
- CASA ROSEIRA DE CIMA TERRENO 400m<sup>2</sup> C/ 3 DORM, 1 BANH + EDICULA E BARRACÃO ..... R\$ 250.000,00
- CASA JD SYLVIO RINALDI II 02DORM(SUITE), + DEPENDÊNCIA, QUARTO, BANHEIRO ..... R\$ 480.000,00
- CASA JARDIM ZENI 3 DORM(SUITE), SALAS, COZ PLANEJADA, DOC OK ..... R\$ 490.000,00
- APTO NOVA JAGUARIÚNA II, 2 DORM(SUITE), SALA, SALA DE JANTAR COZINHA, 1 VAGA DE GARRAGEM, DOC OK PARA FINANCIAMENTO ..... R\$ 395.000,00
- APTO JARDIM YPE 2 DORMITÓRIOS, BANHEIRO SOCIAL, SACADA, SALA, GARRAGEM ..... R\$ 250.000,00

**CHÁCARAS**

- CHÁCARA ROSEIRA DE CIMA 1.980m<sup>2</sup> CONSTRUÇÃO 300M2 2 DORM, B/S, PISCINA FUNDO DO RIO JAGUARI ..... R\$ 500.000,00
- CHÁCARA BOM JARDIM 630m<sup>2</sup> C/ CASA 02 DORM/1 SUITE, SALA, COZINHA, VARANDA, FOGÃO A LENHA, GARAGEM ..... R\$ 160.000,00
- CHÁCARA SÃO PEDRO 1.125.00m<sup>2</sup>, TODA MURADA CASA 02 DORMITÓRIOS ..... R\$ 580.000,00
- CHÁCARA COLINA DO CASTELO 1.700m<sup>2</sup> COM VISTA PANORAMICA ..... R\$ 270.000,00

www.imobiliariapoltronieri.com.br  
FONE: 19 3867.5492  
Rua Alfredo Bueno, 1.121 (ao lado do Itaú)

**EDITAIS DE PROCLAMAS**

**Carlos Alberto Sass Silva, Oficial de Registro Civil das Pessoas Naturais do município e comarca de JAGUARIÚNA-SP, faz saber que exibiram os documentos exigidos por lei, a fim de se casarem:**

EDSON ANTONIO DE AZEVEDO e INACIA GARCIA CORRÊA. Ele, de nacionalidade Brasileira, mecânico, solteiro, nascido em BARRETOS, SP, no dia 09 de agosto de 1959, residente e domiciliado na Rua Áuria Ribeiro Bodini, Nº 155, Vila Jorge Zambon, JAGUARIÚNA, SP, filho de ILSON ANTONIO DE AZEVEDO e de JUSTINA COUTINHO DOS SANTOS. Ela, de nacionalidade Brasileira, cozinheira, solteira, nascida em HUMBERTO DE CAMPOS, MA, no dia 01 de fevereiro de 1962, residente e domiciliada na Rua Áuria Ribeiro Bodini, Nº 155, Vila Jorge Zambon, JAGUARIÚNA, SP, filha de e de ANA MARIA GARCIA CORRÊA.

JAILSON CAMARA PEREIRA e REBECA LOPES CAVALCANTI. Ele, de nacionalidade Brasileiro, cabeleireiro, solteiro, nascido em SÃO LUÍS, MA, no dia 09 de outubro de 1992, residente e domiciliado na Rua Parisi, Nº 243, Núcleo Residencial São José, JAGUARIÚNA, SP, filho de REINALDO PEREIRA e de LUCILEIDE BEATRIZ CAMARA PEREIRA. Ela, de nacionalidade Brasileira, assistente financeira, solteira, nascida em CAMPINAS, SP, no dia 01 de junho de 1995, residente e domiciliada na Rua Parisi, Nº 243, Núcleo Residencial São José, JAGUARIÚNA, SP, filha de LUIS EDUARDO CAVALCANTI e de LUCIANA LOPES BARBOSA CAVALCANTI.

GUSTAVO FELIPE SANTOS e CLARICE DE OLIVEIRA. Ele, de nacionalidade Brasileiro, analista de monitoramento, solteiro, nascido em CAMPINAS, SP, no dia 01 de fevereiro de 2000, residente e domiciliado na Rua Candinho Antonio Venturini, Nº 144, Jardim Pinheiros, JAGUARIÚNA, SP, filho de EDSON MATOS SANTOS e de SANDRA REGINA DOMINGOS SANTOS. Ela, de nacionalidade Brasileira, auxiliar de produção, solteira, nascida em PALMEIRA DOS ÍNDIOS, AL, no dia 09 de outubro de 1961, residente e domiciliada na Rua Candinho Antonio Venturini, Nº 144, Jardim Pinheiros, JAGUARIÚNA, SP, filha de LUIZ ESTEVES DE OLIVEIRA e de LEOTILDE DE ALMEIDA OLIVEIRA.

CAIO MENEZES DA SILVA e ESTHER GONÇALVES DUARTE DA SILVA. Ele, de nacionalidade Brasileiro, auxiliar de telecomunicação, solteiro, nascido em RIO BRANCO, AC, no dia 29 de setembro de 1996, residente e domiciliado na Rua Amazonas, Nº 136, Jardim Dom Bosco, JAGUARIÚNA, SP, filho de DIVINO SANTOS DA SILVA e de JOSEFA DE MENEZES CORREIA. Ela, de nacionalidade Brasileira, assistente de marketing, solteira, nascida em MAUÁ, SP, no dia 25 de setembro de 1999, residente e domiciliada na Rua Francisco Correa Viana, Nº 258A, Jardim Boa Vista I, JAGUARIÚNA, SP, filha de DANIEL DUARTE DA SILVA e de ROSELI GONÇALVES.

JOAQUIM MANUEL CONDE MARTINS e SILVANA MIRANDA LOBO. Ele, de nacionalidade Portuguesa, comerciante, divorciado, nascido em Distrito de Guarda, Província de Beira Alta - Portugal, no dia 28 de novembro de 1963, residente e domiciliado na Rua Dal'Corso, Nº 51, Jardim Mauá II, JAGUARIÚNA, SP, filho de JOSÉ VICENTE MARTINS e de MARIANA MARTINS CONDE. Ela, de nacionalidade Brasileira, industrial, solteira, nascida em MARINGÁ, PR, no dia 10 de janeiro de 1978, residente e domiciliada na Rua Dal'Corso, Nº 51, Jardim Mauá II, JAGUARIÚNA, SP, filha de DARCI DE SOUZA LOBO e de ILZA FERREIRA MIRANDA LOBO.

CRISTIANO PAULO DE SOUSA SILVA e ROSEMERI LOPES DE SOUZA. Ele, de nacionalidade Brasileiro, operador de máquina, divorciado, nascido em TABOÃO DA SERRA, SP, no dia 08 de janeiro de 1987, residente e domiciliado na Estrada Judite dos Santos Pinto, Nº 695, Jardim Cruzeiro do Sul, JAGUARIÚNA, SP, filho de ISMAEL PAULO DE SOUSA SILVA e de MARIA DE SOUSA SILVA. Ela, de nacionalidade Brasileira, operadora de máquina, divorciada, nascida em PORTO FERREIRA, SP, no dia 13 de novembro de 1985, residente e domiciliada na Estrada Judite dos Santos Pinto, Nº 695, Jardim Cruzeiro do Sul, JAGUARIÚNA, SP, filha de ORLANDO PINTO DE SOUZA e de APARECIDA DOS SANTOS LOPES DE SOUZA.

Se alguém souber de algum impedimento, deve acusá-lo nos termos da lei e para fins de direito.

JAGUARIÚNA, 07 de maio de 2020.

**JAGUAR TÊNIS CLUBE**

Tel.: (19) 3867.1338/3867.4133  
Rua General Gomes Carneiro, 419

**VENDE-SE**

**TERRENO NO BAIRRO CORAÇÃO DE JESUS (à 200m do Bon-Netto do Vargeão) 10 X 26, plano. EM JAGUARIÚNA TRATA COM CÉSAR:**

WhatsApp: (19) 99209 - 7011

**LAVA RÁPIDO**  
ESTÉTICA AUTOMOTIVA

19 97415-4141  
19 99976-9931

Hidrogenização de estofados | Polimento e espelhamento | Impermeabilização de bancos  
Cristalização | Hidratação de bancos de couro | Enceramento | Vitrificação  
Lavagem simples | Lavagem Completa

**EDITAL**

EDITAL DE CITAÇÃO - PRAZO DE 30 DIAS. PROCESSO Nº 1003981-78.2018.8.26.0296 O(A) MM. Juiz(a) de Direito da 2ª Vara, do Foro de Jaguariúna, Estado de São Paulo, Dr(a). Ana Paula Colabono Arias, na forma da Lei, etc. FAZ SABER a(o) PAULO SERGIO FIORIN ATHANASIO FLORES - ME, CNPJ 09.479.808/0001-78, com endereço à Rua Joao Lalla, 272, Jardim Maria Helena, CEP 13832-024, Santo Antonio de Posse - SP, que lhe foi proposta uma ação de Monitoria por parte de Cooperplantas Cooperativa Agrícola dos Pequenos Produtores Rurais, alegando em síntese: O requerido adquiriu da requerente um total de R\$ 1.826,00 em notas fiscais, ocorre que nenhuma foi liquidada perfazendo um débito atual no valor de R\$ 2.308,95. Encontrando-se o réu em lugar incerto e não sabido, foi determinada a sua CITAÇÃO, por EDITAL, para os atos e termos da ação proposta e para que, no prazo de 30 dias, que fluirá após o decurso do prazo do presente edital, apresente resposta. Não sendo contestada a ação, o réu será considerado revel, caso em que será nomeado curador especial. Será o presente edital, por extrato, afixado e publicado na forma da lei. NADA MAIS. Dado e passado nesta cidade de Jaguariuna, aos 30 de setembro de 2019.

**SEU GUIA DE COMPRAS**

**Estrela**  
PAPELARIA

JAGUARIÚNA: Rua José Alves Guedes, 310, Centro  
Tel: 3867-4170  
PEDREIRA: R. Antonio Pedro, 493 Centro  
Tel: 3893-1478

estrela.jag@uol.com.br  
www.estrelapapelaria.com.br

GAZETA REGIONAL

**ACESSE**

www.gazetaregional.com.br

**EXPRESSO METRÓPOLIS**

**OPORTUNIDADE DE EMPREGO**

**CONTRATA:**

**MECÂNICO AUTOMOTIVO DIESEL (A, B e C)**

- Ensaio fundamental
- Experiência comprovada mínima de 1 ano.
- Residir em Jaguariúna, Pedreira, Amparo ou Serra Negra.

- Benefícios: Vale Refeição e Cesta Básica.  
- Salário: a combinar

- Interessados enviar currículo com pretensão salarial para rhumano@expressometropolis.com.br com a sigla MECANICO no campo de assunto.

**COBRADOR DE ÔNIBUS**

- Ensaio Médio completo.
- Desajável experiência com atendimento ao público ou vendas.
- Maior de 18 anos, aposentado por idade ou tempo de serviço.
- Residir em Jaguariúna.

- Interessados enviar currículo para rh@expressometropolis.com.br ou comparecer diretamente ao RH. Endereço: R. Testa, nº 291, Jd. São Sebastião - Jaguariúna/SP

OBS: Para realizar o teste prático é necessário portar os documentos pessoais: Currículo e Carteira de Trabalho

**MOTORISTA DE ÔNIBUS - CNH D ou E**

- Ensaio fundamental completo.
- Desajável experiência mínima de 6 meses (comprovadas em CTFS).
- Curso de Transporte Coletivo de Passageiros e Escolar.
- Residir em Jaguariúna, Pedreira, Amparo, Santo Antonio de Posse ou Campinas.

- Interessados enviar currículo para rh@expressometropolis.com.br ou comparecer diretamente ao RH toda quarta-feira às 14:00h. Endereço: R. Testa, nº 291, Jd. São Sebastião - Jaguariúna/SP

OBS: Para realizar o teste prático é necessário estar portando os documentos pessoais: CNH, Currículo e Carteira de Trabalho.

**ASSISTENTE DE DEPARTAMENTO PESSOAL**

- Superior completo ou cursando Administração, RH ou afins.
- Experiência anterior em Departamento Pessoal ou Escritório de Contabilidade.
- Conhecimento em toda rotina de Admissão, Demissão, Férias, Legislação Trabalhista, Caged, Selja, DIRF, RAIS, DARF, GPS, FGTS, Controle de Ponto, Folha de Pagamento, Sistema FolhaMatis e E-Social.
- Residir em Jaguariúna, Pedreira, Amparo ou Serra Negra.

- São serão analisados currículos que preencham os requisitos.  
- Benefícios: Vale Refeição e Cesta Básica  
- Salário: a combinar

- Interessados enviar currículo com pretensão salarial para rh@expressometropolis.com.br com a sigla ASSIST. DP no campo de assunto

**GAZETA REGIONAL**

Anuncie no maior jornal de Jaguariúna e Região, solicite uma visita do departamento comercial.

comercial@gazetaregional.com.br

19-99302-1360 19-3867-0028